



Programa de Participación Ciudadana y
Gobernabilidad Democrática (PPC)
Asociación de Organismos no
Gubernamentales (ASONOG)



Programa de Participación Ciudadana y
Gobernabilidad Democrática

Sistematización de las Redes de
Mujeres del occidente

2009



Programa de Participación Ciudadana y
Gobernabilidad Democrática (PPC)
Asociación de Organismos no
Gubernamentales (ASONOG)

Coordinación de la Sistematización	<i>Concepción Aguilar</i>
Recolección de información	<i>Christopher Illingworth y Diana Argueta</i>
Redacción del documento	<i>Christopher Illingworth y Diana Argueta</i>
Fotografía	<i>Gabriel Serrano y Miguel Rauda</i>
Revisión del documento	<i>Ilona Medrikat y Concepción Aguilar</i>
Apoyo logístico en la realización de talleres	<i>Gabriel Serrano y Miguel Rauda</i>

Entrevistas Realizadas:

<i>Concepción Aguilar</i>	<i>Coordinadora del Programa de Participación Ciudadana y Gobernabilidad Democrática</i>
<i>Héctor Antonio López</i>	<i>Facilitador PPC</i>
<i>Álvaro Padilla</i>	<i>Técnico PPC, Mancomunidad Guisayote</i>
<i>Naún Tejada</i>	<i>Técnico PPC, Mancomunidad Cenocop</i>
<i>Miguel Rauda</i>	<i>Técnico PPC, Mancomunidad Sol</i>
<i>Dilcia Bonilla</i>	<i>Técnica PPC, Mancomunidad Cafeg (-2008)</i>
<i>Gabriel Serrano</i>	<i>Técnico PPC, Mancomunidad Sur de Copán</i>
<i>Karla Déras</i>	<i>Técnica PPC, Mancomunidad Puca</i>
<i>Jorge Cardona</i>	<i>Técnico PPC, Mancomunidad Amvas</i>
<i>Vairon Lémus</i>	<i>Técnico PPC, Mancomunidad Mocalempa (-2008)</i>
<i>Mayra García</i>	<i>Técnica PPC, Mancomunidad Colosuca</i>
<i>Margarita Aguilar</i>	<i>Técnica de la Coordinadora de la Sociedad Civil, Municipio Sensenti</i>

Reconocemos el sacrificio hecho por todas las participantes de las Redes de Mujeres de las Mancomunidades Sol y Sur de Copán en darnos su tiempo con paciencia y entendimiento durante la recolección de información para esta sistematización y se lo agradecemos mucho.

Índice

Página	Capítulo	
1	1	Introducción
	1.1	Qué es una Red de Mujeres
	1.2	La metodología de la sistematización
	2	El Problema
	2.1	La situación de la mujer en el mundo
	2.1.1	Atención a la pobreza de la mujeres
	2.1.2	La medición de la pobreza de la mujer
	2.1.3	El trabajo y la educación de las mujeres en el mundo.
	2.1.4	La participación política de la mujeres en el mundo
	2.2	Mujeres en Honduras
	2.2.1	La situación de la mujer hondureña
	2.2.2	Factores contribuyentes a la pobreza de a mujer hondureña
	3	El Contexto
	3.1	El contexto geográfico de la zona
	3.1.1	La geografía del departamento de Copán
	3.1.2	La geografía del departamento de Lempira
	3.1.3	La geografía del departamento de Ocotepeque
	3.2	La situación de la población en la zona
	3.3	La situación de la mujer en la zona
	3.4	Factores contribuyentes a la desigualdad de género en la zona
	3.4.1	La poca participación ciudadana de la mujer
	3.4.2	La poca participación política de la mujer
	3.5	Factores contribuyentes a la poca participación ciudadana de la mujer en la zona
	3.5.1	El analfabetismo de la mujer
	3.5.2	El machismo
	3.5.3	La falta de un ambiente favorable a la participación ciudadana
	3.5.4	Otros factores contribuyentes a la poca participación ciudadana de la mujer en la zona
	4	El desarrollo de la experiencia
	4.1	La estrategia de la intervención
	5	Resultados
	5.1	Documentación de las Redes de Mujeres por mancomunidad
	5.1.1	El departamento de Ocotepeque
	5.1.2	El departamento de Lempira
	5.1.3	El departamento de Copán
	5.2	Descripción de datos estadísticos sobre las Redes de Mujeres
	5.2.1	Datos demográficos
	5.2.2	Las perspectivas de las participantes
	5.2.3	La incidencia política
	5.2.4	Niveles de participación ciudadana

5.3	Estudio de caso de la mancomunidad Sol
5.3.1	Empoderamiento personal de la mujer
5.3.2	Empoderamiento por organizarse en una Red
5.3.3	Gestión de proyectos
5.3.4	Incidencia política
5.4	Resultados de la evaluación anual del PPC
5.4.1	Empoderamiento personal de la mujer
5.4.2	Empoderamiento por organizarse en una Red
5.4.3	Gestión de proyectos
5.4.4	Incidencia política
6	Discusión de los resultados
6.1	Empoderamiento personal de la mujer
6.2	Empoderamiento por organizarse en una Red
6.3	Gestión de proyectos
6.4	Incidencia política
7	Resumen del análisis
7.1	Empoderamiento personal de la mujer
7.2	Empoderamiento por organizarse en una Red
7.3	Gestión de proyectos
7.4	Incidencia política
7.5	El cumplimiento de objetivos específicos
8	Conclusiones
9	Referencias
10	Anexos

Página	Tabla
1	Incidencia de pobreza por género en Honduras
2	Números de OMM por región
3	Los IDH del occidente por departamento (2004)
4	Los índices de potenciación de género por departamento (2004)
5	Municipios con los IPG más bajos del occidente (2004)
6	Diputados y diputadas electas para el Congreso Nacional (2006-2009)
7	Alcaldes y alcaldesas electas (2006-2009)
8	Tazas de alfabetismo en el la zona occidental según género (2007)
9	Denuncias de violencia doméstica en el occidente (2006)
10	Aspectos positivos y negativos de las capacitaciones recibidas
11	Aspectos positivos de la elección y cómo mejorar el proceso
12	Proyectos gestionados por las Redes de Mujeres de Sol
13	Proyectos futuros de la Red de la mancomunidad Sol
14	Factores que dificultan y facilitan la gestión de proyectos
15	Factores que dificultan y facilitan la incidencia política
16	Coordinación Interinstitucional con las Redes de Mujeres
17	Factores que dificultan y facilitan la gestión de proyectos y la incidencia política

1. Introducción

1.1 ¿Qué es una Red de Mujeres?P

Las Redes de Mujeres surgen como una iniciativa del Programa de Participación Ciudadana y Gobernabilidad Democrática (PPC) de la Asociación de Organismos no Gubernamentales (ASONOG) en el año 2001 con el fin lograr cuatro metas principales: 1. Empoderar a la mujer a través de educación sobre temas importantes, tales como los derechos de la mujer y el auto estima. 2. Empoderar a las mujeres por organizarlas en Red. 3. Mejorar la calidad de vida de las mujeres, sus familias y la población a través de la gestión de proyectos por parte de las Redes de Mujeres. La cuarta meta es la que destaca esta iniciativa de otras relacionadas con la organización de grupos de mujeres en la región: 4. Mejorar las condiciones de vida de la población local y regional a través de involucrar a la mujer en los procesos de toma de decisiones a través de su participación en la incidencia política.

La presente sistematización propone a documentar las experiencias de las Redes de Mujeres en la región occidental para evaluar en que medida se han alcanzado las cuatro metas declaradas y así evaluar el trabajo del PPC acerca de este tema. También, se documentará las experiencias de grupos de mujeres inspirados por las Redes de Mujeres, apoyados por el PPC pero impulsados por otras organizaciones, con la intención de obtener un panorama más completo de los grupos de mujeres en la región.

1.2 La metodología utilizada en la sistematización

Métodos utilizados de la investigación cualitativa

Este estudio usó varios métodos para asegurar que la información recogida fuera valida y representativa de las integrantes de Redes de

Mujeres en la región. Se realizó un taller con las Redes de Mujeres de la Mancomunidad Sol en el Municipio de Tambla en el cual se tuvo una discusión estructurada con las participantes. Los investigadores hicieron preguntas a las integrantes de estas Redes de Mujeres y cada una fue dada una tarjeta en la cual ella escribió sus opiniones y sugerencias. Después de estar puestas en la pared se leyó todas las tarjetas y de allí inició la discusión. El uso de las tarjetas aseguró que cada integrante logró expresar sus opiniones para después estar debatidas en un ambiente abierto. La naturaleza cualitativa de este método ayudó para garantizar que la información obtenida a través del taller fuera representativa de las opiniones verdaderas de las participantes.

La presente sistematización analizará información de la evaluación anual del PPC en la cual un grupo de integrantes de Redes de Mujeres de diferentes Municipios discutió y evaluó el trabajo del PPC de ASONOG. Durante el transcurso del evento se recogió mucha información importante de las participantes la cual evalúa la metodología de la intervención del PPC. Las participantes fueron alentadas para que hablaran francamente y honestamente sobre la calidad del trabajo de los técnicos para garantizar la validez de los resultados obtenidos.

Adicionalmente, todos los técnicos y técnicas del PPC fueron entrevistados con el fin de obtener un retrato completo de la situación de las Redes de Mujeres en la Región. Cada técnico dio información sobre los estados de las organizaciones de mujeres en su Mancomunidad, sus proyectos y acciones de incidencia política. Además, información general sobre la historia de la iniciativa fue obtenida por entrevistas con los facilitadores PPC y con la Coordinadora del Programa.

Métodos utilizados de la investigación cuantitativa

El presente estudio también utilizó métodos cualitativos para obtener información representativa de las integrantes de Redes de Mujeres de la región. Es con este propósito que se diseñó y aplicó un cuestionario (Anexo 1) a las mujeres organizadas en la Mancomunidades Sol en el Departamento de Lempira y Sur de Copán en el Departamento de Copán. 34 integrantes de Redes de Mujeres participaron en la encuesta la cual les examinó para procurar datos demográficos, información sobre sus perspectivas e información acerca del trabajo que realiza las Redes de Mujeres.

2. El Problema

2.1 La situación actual de las mujeres en el mundo

2.1.1 Atención a la pobreza de la mujer

En 1995 el Programa de las Naciones Unidas para el Desarrollo (PNUD) publicó su Informe sobre el Desarrollo Humano el cual se enfocó en la situación de las mujeres en el mundo. Según el PNUD (1995), de las 1.3 billones de personas que estaban viviendo en pobreza en el año 1995, más que un 70% eran mujeres. Este hallazgo conmocionó el mundo y llevó a la atención de la comunidad internacional las desigualdades de género que siguen existiendo en todas las sociedades en todos los países del mundo. Mientras tanto, desde aquel entonces ha habido poco esfuerzo hecho para medir la pobreza de la mujer en una escala global. Por ejemplo, la base de datos en línea "Gender Info" (Información de Género) de la División de Estadísticas de las Naciones Unidas (2007) incluye varias indicadores según género, entre ellas población, niveles de educación y actividades económicas pero faltan indicadores enfocadas en la pobreza de la mujer. También, aunque la PNUD incluya indicadores para medir las metas del milenio de equidad de género,

ningún objetivo refiere a la pobreza de la mujer a nivel mundial.

El Plataforma de Acción de Beijing enfatiza la importancia de recoger datos de pobreza según sexo para medir los impactos de medidas tomadas por los Gobiernos del mundo para lograr tener la equidad de oportunidades para las Naciones Unidas, 2005). A pesar de esto, en muchos países programas estadísticos no estudian el tema de pobreza de la mujer, ni el papel que juega ella en la toma de decisiones. Una revisión de los informes nacionales sobre las metas del milenio (PNUD, en Las Naciones Unidas, 2005) encontró que solo un 22% de dichas informes incluyó indicadores de pobreza según sexo. Hace falta mantener la pobreza de la mujer a la atención de la comunidad internacional y priorizar la medición de la pobreza según sexo a nivel nacional y global.

2.1.2 La medición de la pobreza de la mujer

Según el informe "Las Mujeres del Mundo: Progreso en Estadísticos" publicado por las Naciones Unidas en 2005, los fuentes de estadísticas sobre la pobreza tienden de venir de encuestas nacionales de hogares. Debido al hecho de que estas encuestas enfoquen en el hogar y no en los individuos, es muy difícil utilizarlos para medir la pobreza de la mujer. Además, los modelos que se usan tradicionalmente para obtener datos sobre trabajo no dan valor económico a los servicios domésticos o actividades de cuidado realizadas por mujeres. Esto puede dar lugar a una subestimación de la pobreza de la mujer porque la mujer soltera, jefe de hogar, puede tener que comprar estos servicios en el mercado (Naciones Unidas, 2005). Más aún, las actividades no remuneradas de las mujeres limiten su tiempo libre para participar en trabajo salariado, educación, entrenamiento y esparcimiento. Por no valorar la provisión de servicios domésticos realizado por mujeres, la producción de productos y servicios dentro de la casa y por trabajo no remunerada no es tomada en cuenta (Naciones Unidas, 2007). Es así que

la contribución de la mujer al mantenimiento de la familia y a la economía no se refleja en los datos estadísticos.

Destaca la necesidad de repasar las metodologías utilizadas tradicionalmente en la medición de la pobreza para poder medir con precisión la situación de la mujer en el mundo de hoy. Ha surgido que el uso de Encuestas de Tiempo Usado (TUS, siglas en inglés) que concentran en el tiempo usado por personas haciendo sus actividades diarias puede generar mayor apreciación del valor de trabajo doméstico y no remunerado de la mujer y producir datos que podrían ayudar la formulación de políticas para reducir las desigualdades de la sociedad (Naciones Unidas, 2004).

2.1.3 El trabajo y la educación de las mujeres

Las desigualdades de género que pasan la velocidad de las sociedades de hoy son profundas y existen en todas partes de mundo. Es de suma importancia entender esta situación para lograr formar ideas de como aliviar la pobreza de la mujer, como empoderar a las mujeres y como librarlas de la dependencia en los varones.

Según un resumen recién publicado por las Naciones Unidas (2008), en la mayoría de los países del mundo son pocas las mujeres que cuentan con un trabajo seguro y pagado. De hecho, fuera de la agricultura, las mujeres solo forman 40% de la población trabajadora pagada. Sin embargo, en América Latina la situación de la mujer parece estar mejorando. La proporción de mujeres con trabajos pagados fuera de la agricultura aumentó de 36% en 1990 a 42% en 2006. La baja proporción de mujeres en empleo seguro pagado revela que la mayoría de las mujeres dependen económicamente en los hombres, algo que restringe su libertad y arresta su capacidad de sacarse de la pobreza.

Más aún, el resumen (Naciones Unidas, 2008) destaca que muchas veces la contribución de las mujeres a la seguridad alimentaria no es compensada. Las mujeres que trabajan en fincas y otros negocios familiares hacen una contribución invaluable a sus familias y a la economía por su duro trabajo pero no son pagadas y así nunca logran tener una verdadera independencia. En África Sub Sahariana son un 62% las mujeres que hacen trabajo familiar no remunerado revelando una alta incidencia de dependencia en esta parte del mundo. Mientras tanto, en América Latina la figura es más baja (un 11%), reflejando una situación mejor. Las Naciones Unidas (2008) exigen que "todos los países deben aumentar sus esfuerzos para proporcionar a las mujeres con mejores oportunidades por trabajo decente incluyendo empleo seguro."

En cuanto al acceso a la educación, los resultados son prometedores. En muchas regiones del mundo son tantas niñas como niños matriculados en la educación secundaria. Sin embargo, en el África falta trabajo para convencer a las mujeres de la importancia de educarse a este nivel. En América Latina, más que 50% de los jóvenes recibiendo educación secundaria son mujeres, un logro significativo como la educación secundaria mejora las chances de la mujer de conseguir empleo y lograr la independencia económica.

2.1.4 La participación política de las mujeres en el mundo

La participación política de las mujeres a nivel mundial es crítica para lograr una democracia equitativa que represente los intereses no solamente de los hombres sino que de las mujeres también. Tener mujeres organizadas y activas en temas políticos incidiendo ante los Gobiernos Locales y Nacionales es importante pero, tener mujeres trabajando dentro de instituciones gubernamentales asegurará que las preocupaciones de las mujeres sean tomadas en cuenta en las tomas de decisiones políticas con el fin de dar lugar a igualdad de

oportunidades, combatir la pobreza de la mujer y así mejorar la calidad de vida de la población en general.

A pesar de la importancia de la participación de la mujer, muchos hombres que trabajan en el campo político no quieren soltar el poder ni el dominio que tienen sobre la mujer por dejarla influir en las decisiones políticas, mucho menos daría la oportunidad de entrar en Gobierno. La baja auto estima experimentada por muchas mujeres y los percibidos roles domésticos que tienen son otros factores que impiden que la mujer participe en asuntos políticos.

Investigaciones llevadas a cabo por las Naciones Unidas (2008) muestran que hay muy poca equidad de género a nivel de tomas de decisiones en el mundo. Por ejemplo, en África del norte un solo 8% del parlamento está compuesto de mujeres. Mientras tanto, esta situación está mejorando significativamente en todos lados del mundo. De hecho, en América Latina la proporción de mujeres dentro del parlamento se ha aumentado de un 12% en 1997 a un 22% en 2008. Esta subida es evidencia de un cambio importante que dará lugar a la mejor representación de las intereses de la mujeres dentro del Gobierno y mejores oportunidades para la mujer en el mundo.

2.2 Mujeres en Honduras

2.2.1 La situación de la mujer hondureña

Honduras se encuentra en medio de los países más pobres de América Latina con la mayoría de su población viviendo por debajo de la línea de pobreza (Encuesta Permanente de Hogares, 2007). Esta mayoría experimenta las consecuencias devastadores de la pobreza como la falta de educación y la desnutrición. No obstante, la incidencia de la pobreza en el país ha bajado de un 65% de hogares en el 2005 a un 60.2% en el año 2007 (Encuesta Permanente de Hogares, 2007). Esto indica que la situación en que vive la población hondureña está mejorando. Mirando al perfil demográfico de la pobreza se ve que de los pobres de Honduras la mayoría son mujeres.

Tabla 1: Incidencia de pobreza por género en Honduras.

Proporción de población que vive en pobreza	2001	2002	2003	2004	2005
Mujeres %	68.9	67.9	66.3	68.1	66.8
Hombres %	64.1	63.0	64.8	63.1	65.4

Los datos de tabla 1 fueron publicados en la Estrategia para la Reducción de la Pobreza (2006) y muestran una gran diferencia entre los porcentajes de hombres y mujeres viviendo en la pobreza en Honduras. Las mujeres están más vulnerables a la pobreza que los hombres. La tabla ilustra que la abertura que existe entre la proporción de los hombres que son pobres y la de las mujeres aumenta y disminuye (en el año 2004 hubo una abertura de 5% y en 2005 una de solo 1.4%). Sin embargo, durante el período 2001 – 2005 un promedio de 67.5% de mujeres vivían en pobreza comparado con un 64% de hombres. Existen varios factores que pueden dar luz a este fenómeno.

2.2.2 Factores contribuidores a la pobreza de la mujer hondureña

1. La dependencia económica

La diferencia entre la proporción de hombres y mujeres que tienen puestos de trabajo remunerado puede explicar por qué la mayoría de los pobres de Honduras son mujeres. Según SISNAM (2007), de los hombres en edad de trabajar un 70.4% tienen trabajos remunerados, mientras que la proporción de mujeres es mucho más baja (un 33.7%). Sin trabajos seguros y pagados, las mujeres no tienen independencia económica y se ven obligadas a depender en los hombres para vivir. Esto disminuye su libertad personal y aumenta sus posibilidades de vivir en condiciones de pobreza. También, en el caso de separación la mujer puede encontrarse como el jefe del hogar, sin ingresos propios y cargando toda la responsabilidad de cuidar a los hijos. Se supone que esto aumentaría su vulnerabilidad de vivir en pobreza.

El bajo porcentaje de mujeres que gozan de trabajos remunerados puede explicarse en tanto que en la sociedad hondureña se ve el rol de la mujer como la persona que trabaja cuidando la casa y los niños mientras el hombre sale a trabajar. Es posible también que en ciertos campos de trabajo sea más difícil para las mujeres conseguir un puesto. Por ejemplo, en la agricultura, una forma de ganar la vida que domina en las áreas rurales del país, el trabajo es visto tradicionalmente como lo del hombre. En las áreas rurales del país, de la población en edad de trabajar, 1, 109,834 hombres trabajan comparado con 416,060 mujeres.

Al parecer, la desigualdad entre las cantidades de hombres y mujeres con puestos de trabajo remunerado puede ser la consecuencia de una falta de equidad de género en procesos educativos. Sin embargo, según los datos publicados por SISNAM, en 2007 las tasas de analfabetismo por hombres y mujeres fueron exactamente iguales a 17.5%. Aún más, las mujeres alcanzan más años de estudio con un

promedio de 6.0 años de escuela comparados con un promedio de 5.6 años para los hombres.

La proporción de mujeres que trabajan puede verse afectada por el "machismo". Gutman (2008) manifiesta que el machismo "mantiene la superioridad y dominación del hombre sobre la mujer y que le da a él la libertad de hacer lo que quiere y mientras restringiendo la libertad de su esposa, hermanas e hijas". Se encuentra evidencia de la existencia del machismo en Honduras en la cantidad de mujeres afectadas por la violencia doméstica y el femicidio, consecuencias comunes del machismo. Según Rodolfo Isaula (2008), la Fiscalía de la Mujer recibe más que 9,000 denuncias anuales de violencia doméstica y durante el año 2008 más que 200 mujeres fueron asesinadas. Debido a que el hombre machista quiere restringir la libertad de las mujeres en su vida, a él no le gustaría que su esposa trabaje porque él perdería la dominación que él tiene sobre ella. Es así que la baja proporción de mujeres con empleos seguros y pagados puede ser una consecuencia más del machismo evidente en el país.

2. La intervención extranjera

Los programas de ajuste estructural impulsados por el Banco Mundial pueden ser culpables de exacerbar la pobreza de la mujer. En los años 1980 el Gobierno de Estados Unidos presionó al Presidente José Simón Azcona para que Honduras se reformara su economía a través de tales programas y en 1989 el Presidente Rafael Leonardo Callejas se comprometió a seguirlos (CABC, 2009).

Los programas de ajuste estructural han sido criticados por aumentar la abertura entre los ricos y los pobres y empeorar la situación de grupos vulnerables a la pobreza como el de las mujeres (Danaher, 1994). Inge Khoury (en Danaher, 1994) manifiesta que los programas del Banco Mundial han causado una "feminización" de la pobreza en el mundo por no identificar a las mujeres como un grupo

vulnerable. Khoury (In Danaher, 1994) afirma que en un reporte denominado "El Banco Mundial y los más pobres del mundo" publicado por el Banco Mundial en la mitad del período 1975 - 85 se identifican a varios grupos vulnerables a la pobreza como los campesinos, los pobres rurales y los que no poseen tierras pero no a las mujeres. La falta de atención prestada a las mujeres por los programas de ajuste estructural en Honduras podría haber contribuido a la situación de pobreza en la cual viven tantas mujeres en el país.

3. La falta de atención a la equidad de género dentro de la ERP

Históricamente el Gobierno de Honduras ha dado poca atención de la mejora de la situación de pobreza en que viven muchas mujeres. La inclusión del tema de género dentro de la Estrategia para la Reducción de la Pobreza del país (2001) fue algo que pretendía a rectificar esta situación. La ERP (2001) contiene la meta de "equiparar y elevar en 20% el Índice de Desarrollo Humano relativo al Género" y propone "priorizar las acciones en favor de zonas y grupos más postergados del país" del los cuales los hogares con mujer jefe son identificados. Sin embargo, este esfuerzo no es suficiente. Para lograr la reducción de la pobreza y efectuar la igualdad de género, la estrategia nacional para reducir la pobreza tanto como la política pública del país necesita enfocarse más en la mejora de la situación de la mujer.

Esfuerzos similares de armonización son necesarios en otros asuntos transversales, como los de equidad de género y otros asuntos temáticos incluyendo ellos que son financiados por fondos dedicados.

La Declaración de París (2005)

El párrafo 42 de la Declaración de París (2005) que se ve arriba destaca la importancia de la inclusión de la equidad de género como eje transversal en la armonización de esfuerzos de las diferentes organizaciones de cooperación. De esa manera la coordinación de todas las organizaciones de cooperación internacional y nacional enfocándose en la equidad de género aumentaría significativamente la eficiencia de la ayuda proporcionada a Honduras. Además, con más atención prestada a la reducción de la pobreza de la mujer y la promoción de equidad de género se logrará una mayor reducción de la pobreza de la población en general.

De este modo es crítica que la mujer hondureña incida ante el Gobierno y la Cooperación Nacional e Internacional que haya más atención al enfoque de género dentro de planes nacionales para la reducción de la pobreza con el fin de mejorar la situación de la mujer en este país.

4. La falta de leyes a favor de la igualdad de género y la falta de mecanismos para el cumplimiento de dichas leyes.

Por muchos años en Honduras, una falta de leyes que protegen los derechos de la mujer ha contribuido a la desigualdad de oportunidades que existe en el país y a la pobreza de la mujer. Sin embargo, en los últimos 15 años con la ayuda de la incidencia política por parte de las mujeres de Honduras, se ha experimentado algunos avances importantes en la implementación de La Plataforma de Acción Global del Informe de la cuarta conferencia sobre mujeres de Beijing (1995) y la creación de un marco legal político para la igualdad de oportunidades. La línea de tiempo que sigue documenta estos logros:

Línea de Tiempo 1: Avances en la creación del marco legal político para la equidad de género en Honduras

- ❖ **1993** – Se crean las Consejerías de Familia para garantizar derechos humanos y apoyar a víctimas de violencia intrafamiliar.
- ❖ **1994** – Se funda la Fiscalía Especial de la Mujer para representar y defender los intereses de la mujer con atención al ámbito penal.
- ❖ **1996** – Se aprueba las reformas al Código Penal la cual contiene un artículo sobre la violencia doméstica que afirma sanciones de 2 a 4 años para hombres que no pagan la pensión alimenticia.
- ❖ **1997** – Se aprueba la Ley Contra la Violencia Doméstica para proteger a la mujer de cualquier forma de violencia (física, sexual, emocional o patrimonial) por parte de su cónyuge.
- ❖ **1997** – Se crean las Oficinas Municipales de la Mujer. Estas oficinas atienden casos de violencia doméstica y gestionan proyectos dirigidos a las mujeres pero no cuentan con un presupuesto asignado por la Corporación Municipal.
- ❖ **1999** – Se aprueba la Política Nacional de Salud Sexual y Reproductiva.
- ❖ **2000** – Se aprueba la Ley de Igualdad de Oportunidades para la Mujer, la cual favorece la igualdad entre mujeres y hombres en ámbitos políticos, culturales, económicos y sociales.
- ❖ **2000** – Se crea la Política de Equidad de Género en el Agro Hondureño la cual protege a la mujer contra discriminación y favorece igualdad entre mujeres y hombres en la agricultura.
- ❖ **2001** – Se aprueba la Política de Equidad de Género.
- ❖ **2002** – Se crea la Política Nacional de la Mujer.
- ❖ **2004** – Se realiza la Reforma a la Ley Electoral. Esta reforma fortalece la participación política de la mujer por establecer una cuota mínima de 30% de participación de mujeres en cargos dentro del Congreso Nacional y Parlamento Centroamericano y en los cargos de Alcaldes, Vice Alcaldes y Regidores etc.
- ❖ **2005** – Se crea un servicio gratuito para tratar de llamadas de mujeres afectadas por violencia; la Línea 114.
- ❖ **2006** – Se aprueba las Reformas a la Ley contra la Violencia Doméstica.
- ❖ **2008** – el presente está en proceso la creación de la nueva Ley de Igualdad de Oportunidades por el período 2009 – 2015.

Fuente: Naciones Unidas en Honduras. (2007). Objetivos de Desarrollo del Milenio: Honduras.
Publicación de las Naciones Unidas.

De las leyes y políticas que se han logrado crear destacan la Ley Contra la Violencia Doméstica (1997), la Ley de Igualdad de Oportunidades (2000) y la Política Nacional de la Mujer (2002) como medidas fuertes que fortalecen y los derechos humanos de la mujer. La creación de las Oficinas Municipales de la Mujer (1997) fue un avance importante para involucrar la participación directa de la mujer dentro de la Corporación Municipal. Mientras tanto, es escrito por ley que el Alcalde puede escoger la empleada de la OMM, dejando el proceso

abierto a un grado de manipulación. Además, las OMM no cuentan con fondos asignados de la Corporación Municipal. La Reforma a la Ley Electoral (2004) fue un logro muy interesante como ésta fortalece y alienta la participación política de la mujer.

Tomando en cuenta todos estos avances se nota que aunque históricamente Honduras no haya contado con un marco legal político a favor de la igualdad entre hombres y mujeres se está trabajando fuertemente hacia esta meta. El problema que suele mencionarse cuando se

trata de las leyes existentes en el país es que tenerlas escritas y aprobadas es un logro pero los problemas inician a la hora de implementarlas. De tal guisa la falta de mecanismos que aseguran el cumplimiento de la ley es una causa más grave de la desigualdad de género y la pobreza de la mujer y que la falta de leyes en sí. Tomando como ejemplo la Ley contra la Violencia Doméstica, según la UNAT, INAM y el INE (2004, citados por el Centro de Derechos de la Mujer, 2007), aunque de las denuncias recibidas en 2003 por el Juzgado de Letras, 14.8% resultaron con sentencia definitiva, de las que recibió la Fiscalía de la Mujer solo 2.1% transformaron en acciones judiciales. En total, de las denuncias de violencia doméstica hechas ante los juzgados en 2003, 47.3% ni entraron en un proceso de juicio, ilustrando que la falta de mecanismos adecuados que dan seguimiento a la ley está fallando a las mujeres hondureñas y contribuyendo a la desigualdad de género en el país.

5. La falta de una cultura de participación ciudadana de la mujer en Honduras

[Se propone a] promover la participación plena e igualitaria de hombres y mujeres en todos los niveles de toma de decisiones en el Estado, la sociedad y el mercado y fomentar la participación de la sociedad civil, incluidas las organizaciones no gubernamentales y las organizaciones de mujeres en los procesos de adopción de decisiones en los ámbitos local, nacional, regional y global a fin de avanzar en la construcción y ejercicio de la ciudadanía plena de todas las mujeres de la región.

La vigesimoprimera propuesta de la Novena Conferencia Regional sobre la Mujer de América Latina y el Caribe (2004) que se puede ver arriba comunica la importancia de la participación igualitaria de la población a todos niveles para lograr tener una ciudadanía plena de las mujeres. La falta de una cultura de participación ciudadana de la mujer en

Honduras es otro factor que causa inequidad de género. Sin participar como ciudadana, la mujer no puede articular sus intereses ante el Gobierno y así no puede contribuir a la reducción de la pobreza.

La línea de tiempo 2 retrata el camino largo y difícil que ha recorrido la población de Honduras para ganar un nivel de poder ciudadano y para jugar un rol en la toma de decisiones en el país. El PNUD (1999) divide la historia de la participación ciudadana de Honduras en 5 diferentes partes. En la etapa colonial (1502 - 1820) hay poca participación ciudadana por el dominio de la clase conquistadora y su explotación de las clases bajas. La población en general no tienen los medios necesarios para participar en la política del país como la educación escolar y seguridad económica. Se crea el Municipio no con el propósito de descentralizar el poder de Gobierno sino que para consolidarlo.

La segunda etapa (1821 - 1875) ve la declaración de independencia (1821) de Honduras y la creación de un Estado federal moderno inspirado por la Revolución Francesa. La poca participación ciudadana continúa durante la tercera etapa (1876 - 1948) debido en parte al poder político centralizado y a la exclusión de grupos vulnerables como el de las mujeres de los asuntos políticos en el país. A pesar de esto se logra crear la Sociedad Cultural Femenina una organización que luchaba para los derechos de la mujer. En la cuarta etapa (1948 - 1979) Honduras experimenta avances importantes en la participación ciudadana como el derecho al voto, una nueva ley electoral y la creación de grupos de la Sociedad Civil incluyendo la Federación de Asociaciones Femeninas de Honduras. Sin embargo, tales grupos, de los cuales la mayoría son dominados por varones, están reprimidos por los Gobiernos y sigue la falta de una cultura de participación ciudadana en el país.

Línea de Tiempo 2. Avances en Honduras hacia una cultura de participación ciudadana

El período colonial 1502 - 1820

- El élite nega a los indígenas y clases bajas sus derechos humanos
- Se crean los municipios para facilitar el dominio del poder central pero tienen un grado de autonomía
- Se realizan los primeros cabildos abiertos permitiendo mayor una participación de los criollos
- Los sectores populares participan en protestas legales y pelean contra su explotación
- Hay poca participación ciudadana por falta de canales legales, el analfabetismo y la pobreza

Independencia, Federación y Anarquía 1821 - 1875

- 1821 Centro América se declara la independencia en un cabildo abierto en Guatemala
- La Revolución Francesa inspira la creación de un Estado federal moderno en Honduras
- Anarquía política resulta en la disolución de la federación
- Se establece un Estado débil
- 1847 se crea la primera Universidad de Honduras

Anarquía, Dictadura y Control Extranjero 1876 - 1948

- 1906 - 1933 Existe anarquía política que termina con la establecimiento de una dictadura
- Se mejora la cobertura del sector educativo y el de salud
- Hay poca participación ciudadana por la falta de oportunidades del pueblo
- Se instituyen los dos partidos políticos tradicionales
- Mercado interno controlado por extranjeros dueños de negocios bananeros y mineros
- La economía agroexportadora da lugar a crecimiento económica mientras empeora la situación de los pobres
- Las mujeres y otros grupos vulnerables son excluidas de asuntos políticos
- Poder político se mantiene centralizado
- En los años 1920 aparece la Sociedad Cultural Femenina dirigida por Graciela García, la primera organización de mujeres en Honduras que luchaba para reivindicar a las mujeres hondureñas (El Heraldo, 2009)

Modernización Estatal y Reformismo 1949 - 1979

- Se moderniza el Estado con el fin de promover el desarrollo de la Nación.
- 1955 Se establece el derecho al voto
- 1977 Se crea la nueva ley electoral que ayuda la inclusión de nuevos partidos políticos, candidatos independientes y elecciones internas
- Se continúan procesos caudilistas en la política y la economía
- Falta de democracia dentro de los partidos políticos
- Existe una ausencia de una cultura de participación ciudadana en la política y la sociedad
- Se crean organizaciones de la Sociedad Civil como las de campesinos, sindicatos y negocios pero se aumenta la represión violenta de tales grupos. Tales organizaciones en su mayoría son dominadas por varones.
- Se organiza la Federación de Asociaciones Femeninas de Honduras, inspiradas por el movimiento sufragista (El Heraldo, 2009)

Democratización, Ajuste Estructural y Descentralización 1980 - 1999

- Desde 1980 hasta el presente se han realizado elecciones democráticas en Honduras
- Durante los años 80 los militares cometen crímenes contra los derechos humanos y reprimen la organización de la sociedad civil
- Aunque se disminuya el poder militar y se aumente el poder ciudadano el Estado no permite mucha participación de la sociedad civil en asuntos políticos
- Se implementa el modelo económico neoliberal la cual ayuda al país en pagar sus deudas y exaspera la pobreza de la mayoría incluyendo a las mujeres
- Se descentraliza el Estado sin compartir poder político real
- 1990 La nueva ley de municipalidades da mayor independencia a los Municipios y fortalece la participación ciudadana

Fuente: PNUD. (1999). Informe sobre el Desarrollo Humano. Publicación del PNUD

En la última etapa el país sufre a la mano de los Dictaduras militares de los años 80, quienes cometen crímenes numerosos en contra de los derechos humanos del pueblo. Al disminuir el poder militar se aumenta el poder ciudadano del Estado pero todavía no se permite mucha participación ciudadana por parte de la población hondureña especialmente de la mujer. En 1990 la nueva Ley de Municipalidades crea un marco legal fuerte para la fomentación de la participación del pueblo en asuntos políticos. Tomado en cuenta estos avances, le ha costado mucho trabajo al pueblo hondureño caminar hacia la formación de un país con una cultura de participación ciudadana, algo que todavía falta alcanzar. Sin embargo, si el camino a sido largo por el la población en general lo de las mujeres apenas ha comenzado. Con cada avance histórico del pueblo hacia la verdadera democracia, la participación ciudadana de la mujer permanece muy poca.

No obstante, el proceso de crear y fortalecer una cultura de participación ciudadana de la mujer ha empezado. Durante los años noventa se multiplicaron las organizaciones y asociaciones de mujeres a nivel nacional (CDM, 2004). Según el Centro de Derechos de la Mujer (2004), este fenómeno se debe a una "explosión de la temática de género, propiciada por los crecientes problemas y demandas de las mujeres" a nivel nacional y global y por el descubrimiento de las consecuencias negativas que tiene la inequidad de género en el desarrollo de una población. En el año 2002 (Según el INAM, citado en CDM, 2004) existían alrededor de 80 organizaciones y asociaciones de mujeres, 13 de ellas de campesinas, 13 de mujeres indígenas, 6 de cooperativas agrícolas, artesanas o industriales, 8 de ONG y 2 de la Iglesia Católica. Las demás organizaciones trabajaban en diferentes temas como los de microempresas e incidencia política. La multiplicación de organizaciones de mujeres en Honduras que se ha visto muestra que muchas mujeres se están apropiando de su situación y dándose cuenta de la importancia de organizarse. Esta comprensión es muy importante para fomentar una cultura de

participación ciudadana de la mujer dado que la falta de ésta sigue contribuyendo a la inequidad de oportunidades y a la pobreza de la mujer dentro del país.

6. La poca participación política de la mujer hondureña

Como destaca el Plataforma para Acción de Beijing (1994), el empoderamiento de la mujer y su participación política son vitales para la reducción de la pobreza. Es imperativo que las mujeres trabajen dentro del sistema político de la Honduras para dar lugar a los cambios necesarios hacia la creación de un país en el cual exista verdadera equidad de género. Tales cambios involucrarían más atención al tema de género en la estrategia nacional para la reducción de la pobreza y en las estrategias de la cooperación internacional y nacional.

También, dado que las mujeres forman uno de los grupos más pobres del país, es de suma importancia que ellas participen en procesos democráticos y políticos para que los temas de desarrollo de la mujer y equidad de género sean dirigidos por el Gobierno. Según el comité de asistencia para el desarrollo (DAC, siglas en inglés), se necesita incluir a las mujeres dentro de las instituciones públicas y políticas para que estas instituciones representen mejor a la población y respondan a los intereses y las preocupaciones de la mujer (Empoderamiento en Desarrollo, 1999). Además, a través de la participación de la mujer en la política del país, ella está resumiendo parte de la responsabilidad por la mejora de su propia situación.

Las mujeres de Honduras han recorrido un camino largo para lograr tener su voz escuchada concerniente a asuntos políticos en el país. Se han visto avances muy interesantes en la participación política de la mujer hondureña y ésta es mucho más amplia hoy que en el pasado. No obstante, el país falta mucho todavía para llegar a tener una participación política igualitaria entre mujeres y hombres tan necesario para el desarrollo nacional y para

darles a las mujeres las mismas oportunidades que tienen los hombres. Por lo tanto, la poca participación política de las mujeres en Honduras sigue contribuyendo a la desigualdad de oportunidades y a la pobreza de la mujer.

Las mujeres de Honduras ganaron el derecho de votar y participar en elecciones en el año 1955 y en el año 1957 se eligió a la primera mujer al parlamento. Viendo los datos del Informe de Desarrollo Humano de Honduras (Naciones Unidas, 2008) se ve un avance importante concerniente la participación de la mujer en el Gobierno Central. La proporción de mujeres dentro del parlamento ha subido de un 10.2% en 1990 a un 23.4% en 2007, un aumento muy significativo. De las personas trabajando en el Gobierno a nivel ministerial, un solo 14.3% son mujeres, un dato que comunica la necesidad de involucrar a más mujeres en este nivel. De los legisladores, oficiales de mayores categorías y gerentes de Honduras, 41% son mujeres, una proporción amplia pero no igualitaria.

Adicionalmente, INAM con el apoyo de la incidencia de las mujeres de Honduras, ha promovido la creación de las Oficinas Municipales de la Mujer (OMM) con el fin de incluir a las mujeres hondureñas en procesos de descentralización y desarrollo (INAM, 2006). Se fundaron las OMM con el propósito de "implementar la participación activa de las mujeres en el proceso de descentralización y desarrollo local a través de la inserción de las oficinas dentro de la estructura administrativa de las corporaciones municipales." En el año 2006 habían 53 OMM funcionando en 6 regiones de Honduras (INAM, 2006). Tabla 2 muestra su distribución por región.

Cabe mencionar que hay que una responsabilidad por parte de las mujeres y organizaciones como las Redes de Mujeres del municipio de vigilar las OMM para asegurarse que estén funcionando por el beneficio de las mujeres y del pueblo. Tal vigilancia es muy importante ya las OMM pueden convertirse en instrumentos políticos de los Alcaldes,

gestionando proyectos politizados que no benefician a todas y todos de igual manera. La situación ideal que pudiera evitar tanta politización sería que la empleada de la OMM sea electa democráticamente y no escogida por el Alcalde. Esto dicho, una Oficina Municipal de la Mujer que trabaja con buena gerencia y transparencia y que cuenta con una empleada comprometida a responder a las preocupaciones de las mujeres y a la mejora de su situación podría ser un valor para el Municipio. Tal OMM podría gestionar proyectos dirigidos a las mujeres y ser un actor ante lo cual la Red de Mujeres pudiera realizar acciones de incidencia política quizá con más éxito que ante el Alcalde.

Tabla 2: Números de OMM por Región en 2006

Región	Número de OMM
Norte	6
Litoral	15
Sur	7
Central	12
Oriental	7
Occidental	6

A pesar del aumento en los números de mujeres trabajando dentro del Gobierno, la política en Honduras pertenece un campo dominado por hombres. Sin acción para remediar esta situación la poca participación política de la mujer seguirá contribuyendo a la desigualdad de género y a la pobreza de la mujer dentro del país. El DAC (1999) sugiere tres maneras para dar lugar a equidad entre mujeres y hombres a través del involucramiento de las mujeres en procesos democráticos: 1. Apoyar campañas informativas para facilitar la participación de mujeres como votantes y candidatos en procesos electorales. 2. Fortalecer la eficaz de los grupos de incidencia política de las mujeres para que las preocupaciones de las mujeres estén visibles a través de capacitaciones de liderazgo e incidencia política. 3. Alentar a

todas las organizaciones políticas a consultar con las mujeres y las organizaciones de las mujeres y entender que los hombres son también responsables en responder a las inquietudes de equidad de género. De estas medidas, destaca la responsabilidad por parte del **Gobierno hondureño** y de las Organizaciones no Gubernamentales de facilitar a los grupos de mujeres para que puedan participar activamente en la política del país como parte del Gobierno o de la Ciudadanía y de crear un ambiente político, favorable y alentador de la participación de la mujer.

7. La falta de empoderamiento de la mujer

El empoderamiento del papel de la mujer y la igualdad entre la mujer y el hombre son condiciones indispensables para lograr la seguridad política, social, económica, cultural y ecológica entre todos los pueblos.

Declaración de Beijing (1995)

La falta de participación ciudadana y política por parte de la mujer y su dependencia económica pueden ser entendidos como la falta de empoderamiento de la mujer. Solo empoderadas y organizadas pueden las mujeres trabajar por si mismas hacia la libertad de la independencia económica en los varones, hacia la libertad del machismo y todas las consecuencias que trae y demandar derechos iguales en el mercado de empleos y en todos aspectos de la sociedad. Más aún, empoderadas y organizadas las mujeres pueden articular sus intereses y preocupaciones ante el Gobierno y así jugar un papel importante en su propio desarrollo y el de la nación.

3. El contexto

3.1 El contexto geográfico de la zona

Mapa 1: La cobertura del Programa de Participación Ciudadana y Gobernabilidad Democrática (PPC)

Mapa de la cobertura del PPC de ASONOG por Mancomunidad

Copán

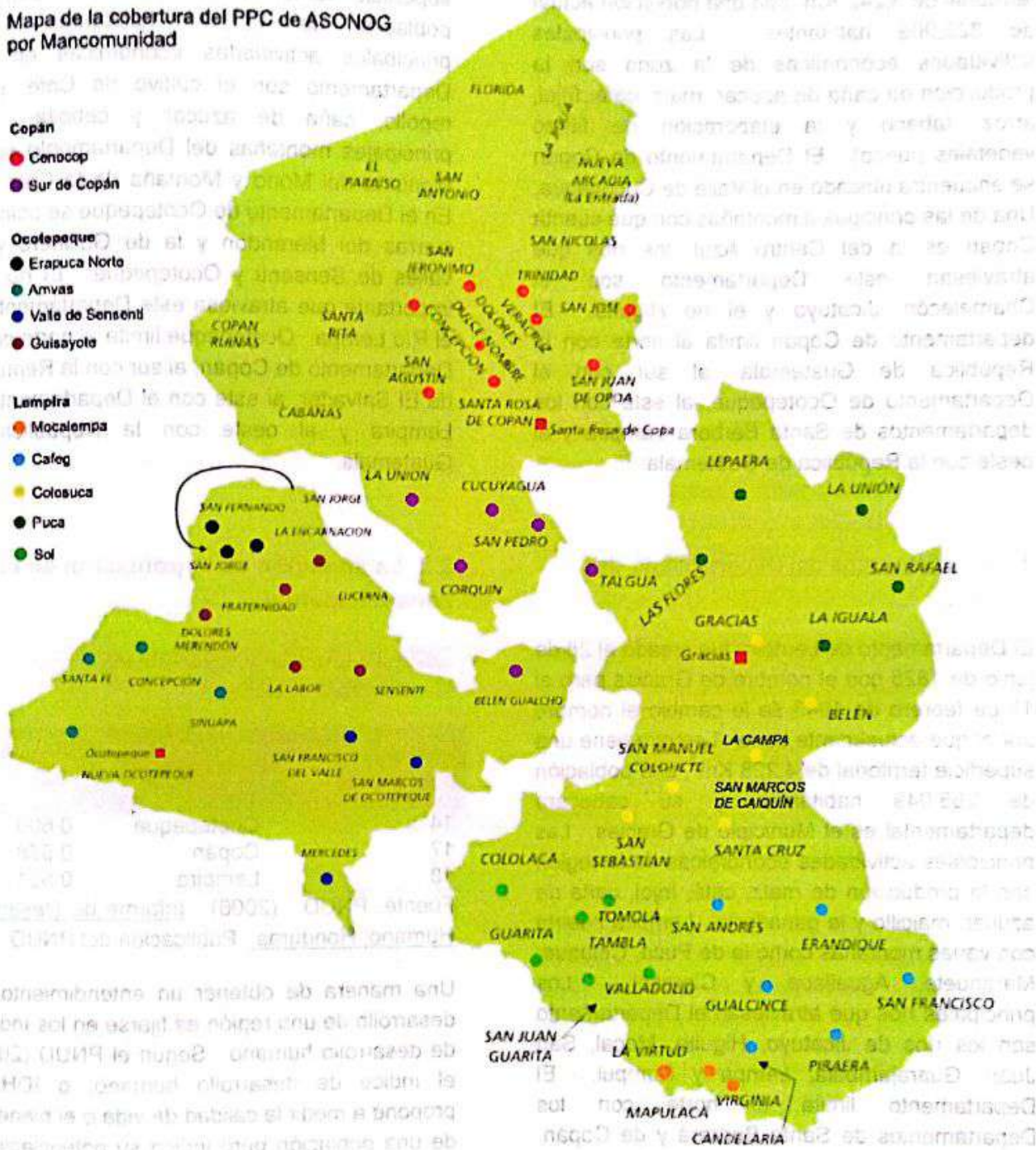
- Cenocop
- Sur de Copán

Ocoatepeque

- Erapuca Norte
- Amvas
- Valle de Sensenti
- Guisayote

Lempira

- Mocaletapa
- Cafeg
- Colosuca
- Puca
- Sol



El Programa de Participación Ciudadana (PPC) enfoca su trabajo con las organizaciones de la Sociedad Civil de incidencia en los Departamentos de Lempira, Copán y Ocoatepeque en el Occidente del país. A continuación se detalla la información geográfica de estos tres departamentos.

3.1.1 La geografía del departamento de Copán

El Departamento de copan fue creado el 28 de mayo de 1869 cuya cabecera departamental es Santa Rosa de Copán. Tiene una superficie territorial de 3,242 Km² con una población actual de 325,909 habitantes. Las principales actividades económicas de la zona son la producción de caña de azúcar, maíz, café, frijol, arroz, tabaco y la elaboración de fibras vegetales (junco). El Departamento de Copán se encuentra ubicado en el Valle de Cucuyagua. Una de las principales montañas con que cuenta Copán es la del Centro Azul, los ríos que atraviesan este Departamento son el Chamelecón, Jicatuyo y el río Higuito. El departamento de Copán limita al norte con la República de Guatemala, al sur con el Departamento de Ocotepeque, al este con los departamentos de Santa Bárbara Lempira y al oeste con la República de Guatemala.

3.1.2 La geografía del Departamento de Lempira

El Departamento de Lempira fue creado el 28 de junio de 1825 con el nombre de Gracias pero el 17 de febrero de 1943 se le cambio el nombre por el que actualmente tiene. Lempira tiene una superficie territorial de 4,228 Km², una población de 265,049 habitantes y su cabecera departamental es el Municipio de Gracias. Las principales actividades económicas de la región son la producción de maíz, café, frijol, caña de azúcar, maicillo y la ganadería. Lempira cuenta con varias montañas como la de Puca, Celaque, Marahuete, Aguailaca, y Cipresal. Los principales ríos que atraviesan el Departamento son los ríos de Jicatuyo, Higuito, Mocal, San Juan, Guarajambala, Lempa y Sumpul. El Departamento limita al norte con los Departamentos de Santa Barbará y de Copán, al este con los Departamento de Intibucá y de Santa Bárbara, al sur con la República de El Salvador y al oeste con los Departamentos de Ocotepeque y de Copán.

3.1.3 La geografía del Departamento de Ocotepeque

El Departamento de Ocotepeque fue creado el 20 de febrero de 1906 cuya cabecera departamental es Ocotepeque, tiene una superficie territorial de 1,630 Km² con una población de 111,474 habitantes. Las principales actividades económicas en este Departamento son el cultivo de Café, maíz, repollo, caña de azúcar y cebolla. Las principales montañas del Departamento son la Montaña del Mono y Montaña de la Cruz Alta. En el Departamento de Ocotepeque se ubica las sierras del Merendon y la de Gallinero y los valles de Sensenti y Ocotepeque. El río más importante que atraviesa este Departamento es el Río Lempa. Ocotepeque limita al norte con el Departamento de Copán, al sur con la República de El Salvador, al este con el Departamento de Lempira y al oeste con la República de Guatemala.

3.2 La situación de la población en la zona occidental

Tabla 3: Los IDH del occidente por departamento (2004)

De los 18 Departamentos de Honduras	Departamento	Índice de Desarrollo Humano
14	Ocotepeque	0.600
17	Copán	0.578
18	Lempira	0.554

Fuente: PNUD. (2006). Informe de Desarrollo Humano: Honduras. Publicación del PNUD.

Una manera de obtener un entendimiento del desarrollo de una región es fijarse en los índices de desarrollo humano. Según el PNUD (2006), el índice de desarrollo humano, o IDH no propone a medir la calidad de vida o el bienestar de una población pero indica su potenciación y empoderamiento. Se mide el desarrollo en términos de salud (la esperanza de vida al nacer), educación (alfabetización de adultos y la tasa bruta de matriculación primaria, secundaria

y terciaria combinada) y ingresos (PIB real per cápita). Es así que se produce una estadística, proporción de uno, que mide el desarrollo de un área por tomar en cuenta los logros en las tres diferentes dimensiones. p

Enfocándose en la Tabla 3 se ve que los Departamentos del Occidente se encuentran en medio de los con los IDH más bajos del país. De los 18 Departamentos de Honduras Ocotepeque, Copán y Lempira están localizados en los catorceavo, diecisieteavo y dieciochoavo lugares respectivamente en términos de sus Índices de Desarrollo Humano. Estos datos expresan la falta de buena salud y educación y la falta de ingresos adecuados experimentadas por la población y así el bajo nivel de desarrollo en el Occidente comparado con otras regiones del país. Se necesitan grandes esfuerzos para mejorar el desarrollo de la región y la mejor manera de lograr esto es a través de la organización, participación y empoderamiento de la gente.

3.3 La situación de la mujer en la zona

Se puede medir la igualdad de oportunidades que existe en el Occidente por fijarse en los índices de desarrollo humano relativo al género (el IDG). Creado por el PNUD, el IDG es una figura que mide las mismas variables que el IDH (salud, educación e ingresos) pero que incorpora la desigualdad de género por cada uno. Es así que lo más grande la desigualdad entre mujeres y hombres lo más pequeño el valor del IDG y en una situación de igualdad completa el IDH y el IDG serían iguales.

En Honduras, el IDG del país ha disminuido de 0.675 en 2001 a 0.662 en el año 2002 indicando que la apertura entre hombres y mujeres en términos de logros en las tres dimensiones se había aumentado. Aunque en el 2003 el índice se subió a 0.667, se mantuvo la brecha entre el IDG y el IDH, el IDH siendo de 0.650 en el mismo año. Esto comunica que en el 2003 las mujeres no tenían el mismo acceso a la buena salud y a la educación que tenía el hombre y que ella también ganaba menos que él.

Tabla 4: Los índices de potenciación de género por departamento en el occidente (2004)

Posición	Departamento	Profesionales y técnicos		Directores y gerentes		Ingresos Laborales		Representación en alcaldías		IPG
		H	M	H	M	H	M	H	M	
11	Ocotepeque	46	54	63	37	1,613.0	1,240.9	86	14	0.491
15	Copán	45	55	64	36	2,047.2	1,419.8	88	12	0.467
17	Lempira	46	54	64	36	1,440.1	1,029.0	89	11	0.464

Fuente: PNUD. (2006). Informe de Desarrollo Humano: Honduras. Publicación del PNUD.

Otra manera de evaluar el empoderamiento de las mujeres en una zona es a través del índice de potenciación de género (el IPG). Este índice mide las diferencias entre hombres y mujeres en términos de participación económica, política y profesional. Una figura baja indicaría una falta de participación de la mujer en estas áreas. La tabla 4 ilustra que la desigualdad de oportunidades y la poca participación de la mujer son problemas especialmente grandes en el Occidente de Honduras. De los 18 departamentos de Honduras, los departamentos occidentales de Ocotepeque, Copán y Lempira

que se ubican en onceavo, quinzavo y diecisieteavo lugares respectivamente mostrando unos de los índices de potenciación de género más bajos del país.

A un nivel más micro, de los diez Municipios con los IPG más bajos del país cinco pertenecen al Occidente (véase la tabla 5 abajo).

Tabla 5: Municipios con los IPG más bajos del occidente en el 2004

Departamento	Municipio de bajo IPG	Valor del IPG
Copán	Concepción	0.177
Lempira	Piraera	0.176
Lempira	Virginia	0.173
Copán	San Agustín	0.171
Ocatepeque	Belén Gualcho	0.141

Fuente: PNUD. (2006). Informe de Desarrollo Humano: Honduras. Publicación del PNUD.

La sobre representación de esta zona en la lista de los Municipios con más desigualdades de género en el país, junto con los bajos IPG a nivel departamental en Copán, Lempira y Ocotepeque comunica gravedad del problema de inequidad de género en el Occidente de Honduras. Las diferencias entre mujeres y hombres que existen en términos de oportunidades pueden ser los resultados de los bajos niveles de desarrollo humano que hay en la región ya que éste da lugar a la equidad de género y viceversa. La poca potenciación de género de la región destaca la necesidad de enfocarse en el Occidente del país y trabajar fuertemente hacia la equidad de género y una mejora de las oportunidades y el empoderamiento de las mujeres aquí.

3.4 Factores contribuyentes a la desigualdad de género en el Occidente

3.4.1 La poca participación ciudadana de la mujer

Como se explicó anteriormente la población de Honduras a recorrido un camino largo y falta mucho todavía para llegar a la creación de una cultura de participación ciudadana. Sin embargo, para las mujeres, aunque hayan estado trabajando desde hace mucho tiempo para ser escuchadas y tomadas en cuenta como ciudadanas, en la realidad esta batalla acaba de empezar.

Linea de Tiempo 3: Avances recientes hacia una cultura de participación ciudadana de la mujer.

La primera etapa (1998 - 2000)

- 1998 - nace el PPC que empieza a trabajar organizando y capacitando grupos de la Sociedad Civil para que la población tenga más participación en el desarrollo local y regional y en la toma de decisiones.
- Desde el principio el PPC tenía como eje transversal en su trabajo un enfoque de género y el reto de involucrar más mujeres en procesos de participación ciudadana e incidencia política.
- Durante esta etapa se nota un mayor interés por parte de las mujeres en participar en las actividades de las organizaciones de la Sociedad Civil y mayor voluntad por parte de las autoridades municipales de abrir espacios para la participación de la mujer.
- Se estima que un 12% de los que toman parte en las capacitaciones y proyectos del PPC son mujeres.
- Estos cambios son leves pero importantes ante las situaciones históricas de exclusión de la mujer de procesos de participación ciudadana y asuntos políticos.

La segunda etapa (2001 - 2003)

- 2001 - Se inicia la creación de Redes de Mujeres, iniciativa del PPC por toda la región occidental a luz del problema de la poca participación por parte de la mujer en las organizaciones de la sociedad civil.
- Se ha logrado la mayor asistencia de mujeres en los eventos del PPC. Se nota que en muchas actividades del Programa la participación de la mujer es mayor que la del hombre.
- El alto sentido de compromiso de la mujer le permite liderar organizaciones de la Sociedad Civil.
- Se observan algunos cambios aunque pequeños en la mentalidad de las autoridades locales en la región respecto a la actitud histórica que el rol de la mujer no incluye la participación de ella en asuntos políticos. Algunas autoridades se están dando cuenta de la importancia de la participación de la mujer y buscando oportunidades de involucrarla en el desarrollo del municipio.
- Ahora se estima que un 30% de los que toman parte en las capacitaciones y proyectos del PPC son mujeres, un aumento significativo.

La tercera etapa (2004 - 2006)

- Durante esta etapa continúa la participación de la mujer en las organizaciones de la sociedad civil pero todavía pero por lo general como una minoría.
- Las mujeres desarrollan un nivel de liderazgo que les permite presidir organizaciones como mandamientos, organizaciones de la sociedad civil y organizaciones de integración regional como el EROC (el Espacio Regional del Occidente) que se conformó en el 2005. El EROC integra representantes de la sociedad civil y representantes de los gobiernos locales.
- Los hombres y las autoridades municipales están empezando a abrir sus mentes acerca del valor de la participación ciudadana de la mujer.

La cuarta etapa (el ambiente presente)

- La región empieza a caminar hacia una cultura de participación ciudadana de la mujer.
- Se sigue expandiendo la participación ciudadana de la mujer y su involucramiento en el desarrollo local y regional.
- Continúa que en muchos eventos del PPC hay más mujeres presentes que hombres.
- Hay factores que siguen limitando la participación de la mujer como el analfabetismo, el machismo que se discuten con más detalles en esta sección.

Fuente: Elaboración en base de los informes de cada tres años de los avances del PPC.

La situación de la mujer en la sociedad hondureña ha pasado por muchas etapas y el proceso de desarrollo para estas mujeres ha sido lento ya que han sido ellas las que han luchado para poder ser tomadas en cuenta y que sus derechos sean reconocidos. Como se puede ver en la línea de tiempo 3 recientemente se han tenido lugar muchos avances importantes en términos de la participación ciudadana de la mujer. Durante la primera etapa (1998 – 2000) se logra una participación de 12% de mujeres en las actividades del programa, una figura que dobla durante la segunda etapa (2001 – 2003). Además, durante este período se notan algunos cambios de actitud por parte de los alcaldes y empleados municipales como algunos de ellos empiezan a

valorar la contribución de la mujer en asuntos políticos. La tercera y cuarta etapas ven la ampliación seguida de la participación ciudadana de la mujer y se nota que muchos eventos llevados a cabo por el PPC cuentan con la participación de más mujeres que hombres. Más aún durante estas etapas las mujeres desarrollan un mayor nivel de liderazgo en organizaciones de la sociedad civil y de integración regional. A pesar de estos avances, la región occidental apenas comienza a caminar hacia una cultura de participación ciudadana de la mujer. Falta mucho trabajo para tener una representatividad igualitaria entre hombres y mujeres dentro de las organizaciones de la sociedad civil.

La creación de una nueva ley de igualdad de oportunidades (2009 – 2015)

Los avances logrados hacia una cultura de participación ciudadana de la mujer y el compromiso fuerte al desarrollo de la región sentido por muchas mujeres en la zona se reflejó en la amplia participación de ellas juntas con grupos de mujeres, Redes de Mujeres y hombres en la consulta regional para la construcción de la nueva ley de igualdad de oportunidades. Este evento fue llevado a cabo en Santa Rosa de Copán, en Enero de 2009 por parte del Instituto Nacional de la Mujer Hondureña (INAM) y contó con la presencia de la Ministra Doris García Paredes, presidenta de esta organización.

A través de la amplia participación de la población occidental se hicieron muchas agregaciones y cambios al borrador de dicha ley. Dentro del Eje 1: El derecho de participación social y política de la mujer se aportó la sensibilización de hombres y mujeres acerca de la participación ciudadana de la mujer y la aseguración de que las mujeres organizadas tengan poder de decisión que puedan gestionar proyectos que no sean politizados por los gobiernos locales. Además, se manifestó la importancia de incorporar equidad de género en la política de la Nación y como un eje transversal del Instituto Nacional de Estadísticas. Acerca de otros ejes, se propuso una reforma de la ley de violencia doméstica para asegurar penas más graves para los hombres que actos de violencia contra la mujer. También, durante el evento el INAM destacó la necesidad de formar una cadena nacional de organizaciones para incidir ante el AMHON para que se incluyan las OMM dentro de la ley de municipalidades.

El éxito del evento fue testimonio a la importancia de la participación de la mujer como todas las mujeres trajeron a la consulta sus experiencias, preocupaciones e intereses y los articularon para contribuir a la formación de una ley que realmente responde a las necesidades de las mujeres de la Región. A pesar de esto, es importante recordar, como manifestaron muchos de los participantes, que en Honduras existe la gran necesidad de crear mecanismos para vigilar y asegurar el seguimiento de la ley, ya que existen muchas leyes las cuales no son cumplidas en el país.

3.4.2. La poca participación política de la mujer en el Occidente

Tabla 6: Diputados y diputadas electas para el Congreso Nacional (2006-2009)

Departamento	Hombres	Mujeres	% de Mujeres
Copán	6	1	14.3
Lempira	5	0	0.0
Ocatepeque	2	0	0.0

Fuente: PNUD. (2006). Informe de Desarrollo Humano: Honduras. Publicación del PNUD.

La tabla de arriba ilustra una falta de representación de las mujeres pobladoras de Copán, Lempira y Ocotepeque en los diputados y diputadas electas al Congreso Nacional. De la zona occidental solo una mujer, habitante de Copán, fue electa como diputada al Congreso.

Tabla 7: Alcaldes y Alcaldesas electas (2006-2009)

Departamento	Hombres	Mujeres	Proporción de Mujeres
Copán	23	0	0.0
Lempira	26	2	7.1
Ocatepeque	16	0	0.0

Fuente: PNUD. (2006). Informe de Desarrollo Humano: Honduras. Publicación del PNUD.

Los datos mostrados arriba ilustran la realidad de la poca participación política de la mujer en el occidente de Honduras. De hecho, de todos los alcaldes electos en los municipios de Copán y Ocotepeque, ningún fue mujer. Sólo en Lempira fueron electas a la alcaldía mujeres. Aquí, dos mujeres fueron electas como Alcaldesas contra 26 hombres, las mujeres formando un exiguo 7.1%.

La falta de representación de la mujer dentro de las organizaciones de la sociedad civil y dentro de los gobiernos locales es un problema significativo que contribuye a los altos niveles de desigualdad género que existe en la región y a la pobreza de la mujer. Es vital continuar trabajando hacia la creación de una cultura de participación ciudadana de la mujer y hacia la inclusión de mujeres dentro de las instituciones gubernamentales. Solo a través de la participación ciudadana y política de mujer puede ella tener sus intereses tomados en cuenta por las autoridades municipales y jugar un rol en el desarrollo local y regional un rol vital para dar lugar a la equidad de género en el occidente. A continuación se discutirá los factores contribuidores a la poca participación de la mujer en organizaciones ciudadanas y políticas.

Tabla 8: Tazas de alfabetismo en la zona occidental según género (2007)

Grupo Poblacional	Taza de Alfabetismo de Hombres	Taza de Alfabetismo de Mujeres	Taza de Alfabetismo Total
Chorti	62.4	64.8	63.6
Lenca	70.5	65.1	67.8

Fuente: Naciones Unidas. (2007). Objetivos de Desarrollo del Milenio: Honduras. Publicación del Sistema de Naciones Unidas.

3.5 Factores contribuyentes a la poca participación ciudadana y política de la mujer

3.5.1 El analfabetismo de la mujer

El analfabetismo presente un problema que podría impedir la participación de una persona en organizaciones de la sociedad civil y del Gobierno. El analfabetismo invoca niveles de auto estima bajas en las personas y así puede darles más miedo de participar en tales organizaciones. Más aún, ser alfabeto es un requisito para involucrarse en muchas organizaciones tantas gubernamentales que de la sociedad civil. En el área occidental entre los grupos étnicos Chortí y Lenca existe desigualdad en términos de alfabetismo (véase la tabla 7). Se ve que los hombres lenca gozan de una tasa de alfabetismo más alto que las mujeres mientras que de las mujeres chortí hay más mujeres alfabetizadas que hombres. Es así que mientras que no se puede identificar el analfabetismo como una causa de la poca participación de la mujer en el occidente, se puede concluir que el analfabetismo está influyendo de forma negativa en la participación ciudadana de población occidental.

Tabla 9: Denuncias de violencia doméstica en el occidente (2006)

Departamento	Denuncias de Violencia Doméstica
Copán	176
Lempira	13
Ocotepeque	24

Fuente: Elaboración con datos de la Dirección Nacional de Investigación Criminal (DNIC)

3.5.2 El machismo

La existencia de machismo es algo que afecta a las mujeres tanto a nivel regional que a nivel nacional. Como se ha definido, el hombre machista quiere restringir la libertad e

independencia de las mujeres en su vida y es así que este fenómeno dificulta que las mujeres sumergidas al machismo puedan participar en organizaciones de la sociedad civil. En el año 2006, según la DNIC en Copán las autoridades recibieron 176 denuncias de violencia doméstica, en Lempira 13, y en Ocotepeque 24 (véase la tabla 9). Estos datos confirman la prevalencia del machismo en la región occidental, especialmente en Copán que tuvo una incidencia de violencia domestica muy alta durante este año.

3.5.3 La falta de un ambiente favorable a la participación ciudadana en la zona

Debido al hecho de que sólo fue durante los años ochenta cuando se empezaron a realizar elecciones democráticas en Honduras no es sorprendente que todavía no existe un ambiente favorable de la participación ciudadana en el país. Aunque hoy en día la represión de grupos de la sociedad civil no es tan rife como antes, las acciones de tales organizaciones y su libertad de expresión siguen siendo afectadas por instituciones estatales como la policía y la corte y por compañías privadas.

Como explica Terrazas (2005), durante los ochenta en el Occidente de Honduras se les dio persecución a muchas personas que integraban organizaciones como las ONG, líderes de las iglesias y de organizaciones gremiales y otras personas. Las consideraban como una amenaza para la sociedad y con todo esto muchas personas dejaron de participar en organizaciones de sociedad civil por el temor de ser perseguidos.

Poco a poco se han empezado a abrir espacios en los cuales las personas del Occidente pueden integrarse y formar parte de organizaciones que trabajan para el beneficio de la comunidad. De esta manera se han organizados grupos de la sociedad civil como ser Redes de Mujeres, Comisiones de Transparencia, Coordinadoras de Sociedad Civil, Patronatos, Mancomunidades de

Municipios, Comisiones de Desarrollo Departamental y Organizaciones no Gubernamentales. Estas organizaciones son integradas por personas de los Municipios que representan los intereses de su comunidad y opinan sobre la toma de decisiones en el ambiente político. Tradicionalmente ha habido poca participación ciudadana por parte de las mujeres del Occidente en estas organizaciones pero ahora se empieza a ver cambios respecto a ello.

A pesar de estos avances, durante los años recientes muchos líderes de la sociedad civil en la zona se han visto sus vidas bajo amenaza por sus actividades. El Programa de Gestión de Riesgo de ASONOG ha trabajado por mucho tiempo en la incidencia política para poner fin a los prácticos de minería a cielo abierto en Honduras. A finales de 2008, el directivo ejecutivo de ASONOG, Don Francisco Machado, se vio obligado de dejar el país después de haber recibido varias amenazas por parte de empleados de una compañía minera que trabaja en el departamento de Lempira en la región occidental del país.

Actualmente, varios miembros de organizaciones de la sociedad civil también han experimentado diferentes tipos de represión. Por ejemplo, en el mes de Marzo de este año en el municipio de San Andrés, Lempira 6 mujeres y 2 hombres, miembros de Patronatos y grupos ambientales, fueron arrestados por la policía. Estas personas estaban protestando en contra de la destrucción de los bosques de San Andrés por parte de la compañía minera, Yamana Gold de Canadá. Después de haber tomada la carretera los protestantes fueron llevados por la policía y pertenecen encerrados esperando procesamiento por el cargo de atentar contra el Estado de Honduras.

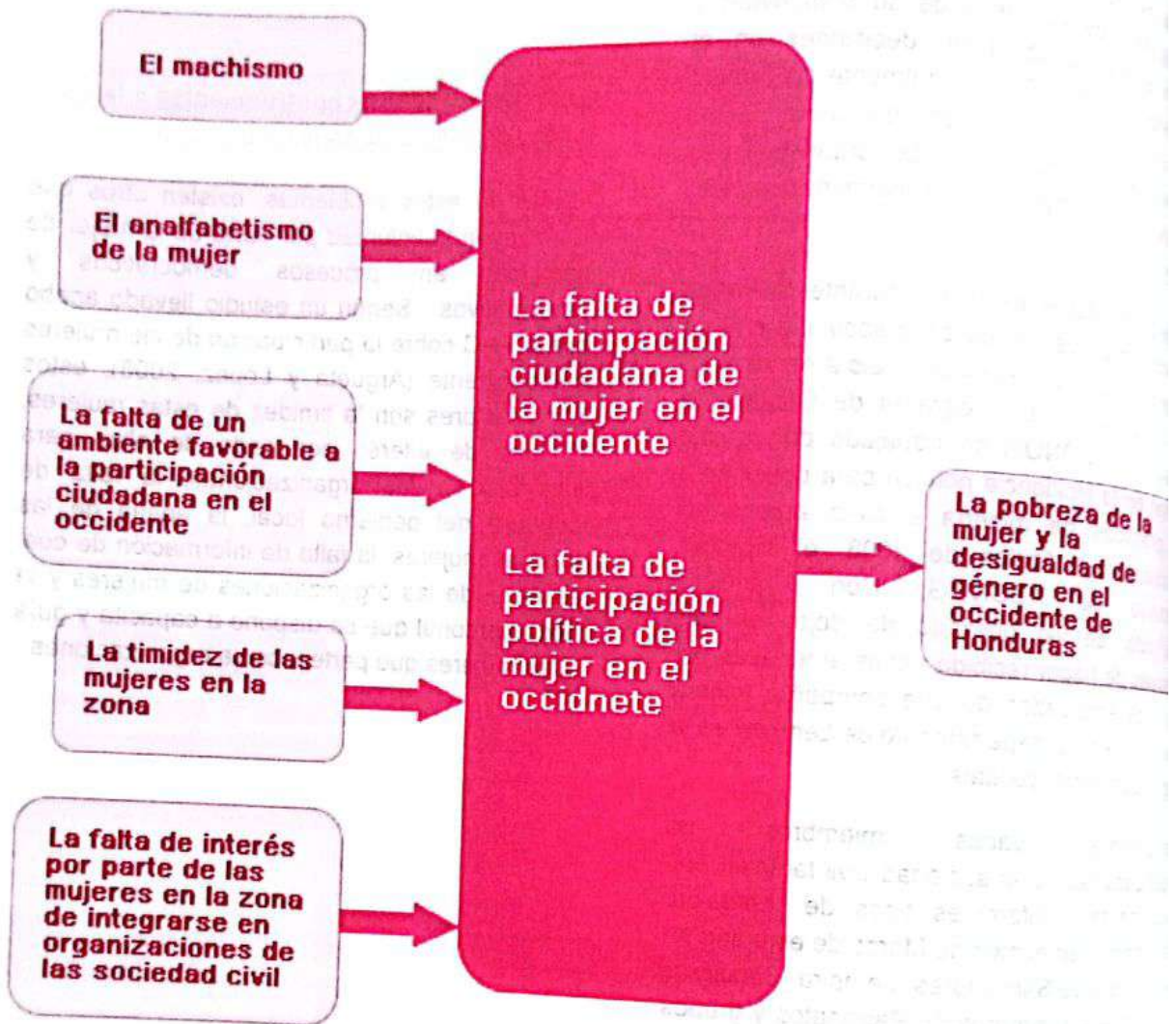
Tales casos de represión de líderes y miembros de organizaciones de la sociedad civil ilustran un bajo nivel libertad de expresión y la falta de un ambiente favorable a la participación ciudadana en el país. Esta situación no es

alentadora para las mujeres que quieren organizarse y articular sus intereses ya que podrían experimentar opresión y amenazas por hablar acerca de ciertos temas.

3.5.4 Otros factores contribuyentes a la poca participación ciudadana de la mujer

Aparte de estos problemas, existen otros que disminuyen la voluntad por parte de la mujer de participar en procesos democráticos y participativos. Según un estudio llevado a cabo por el PPC sobre la participación de las mujeres del occidente (Argueta y López, 2008), estos otros factores son la timidez de estas mujeres, la falta de interés por parte de ellas para integrarse a las organizaciones, la falta de apertura del gobierno local, la apatía de las mismas mujeres, la falta de información de cual es el rol de las organizaciones de mujeres y la poca personal que se dispone a capacita y guía a las mujeres que pertenecen a organizaciones.

Diagrama 1: Factores que contribuyen a la desigualdad de género y la pobreza de la mujer occidente de Honduras.



4. El desarrollo de la experiencia

4.1 La estrategia de la intervención

Las Redes de Mujeres nacieron en 2001 como iniciativa del Programa de Participación Ciudadana que ASONOG ha estado implementando desde el año 1998. La iniciativa tiene el propósito de mejorar la calidad de vida de las mujeres y de la población del área occidental de Honduras a través del empoderamiento, la organización y la participación ciudadana de la mujer. Cabe

mencionar que la organización de las Redes de Mujeres del Occidente en 2001 fue impulsado solamente por el PPC. No obstante, hoy en día, muchas otras organizaciones están promoviendo iniciativas parecidas viendo los beneficios de contar con mujeres que contribuyendo al desarrollo de la zona.

La estrategia de la intervención del PPC cuenta con los siguientes objetivos para el cumplimiento de las 4 metas principales:

1. Mejorar la calidad de vida de la mujer a través de su empoderamiento personal.

Apoyo técnico	Objetivo
❖ Formar y educar a la mujer sobre sus derechos humanos.	❖ La mujer que esté consciente de sus derechos, sabe cuando están siendo violados y puede actuar al respecto.
❖ Educar y formar a la mujer sobre la autoestima y enseñarle a valorar a sí misma.	❖ Mejorar el auto estima de la mujer y darle la confianza de articular sus intereses y demandar ser escuchada.
❖ Educar a la mujer sobre su papel en el desarrollo de su municipio.	❖ Empoderar a la mujer para que ella se apropie de su propio desarrollo y el del municipio.

2. Mejorar la calidad de vida de las mujeres por organizarlas y empoderarlas en una Red

Apoyo técnico	Objetivo
<ul style="list-style-type: none">❖ Organizar las mujeres de las comunidades en una Red municipal.	<ul style="list-style-type: none">❖ Organizadas en una red, las mujeres pueden ser empoderadas por capacitaciones, pueden gestionar proyectos e incidir ante el Gobierno Local, llevando la voz de las mujeres del municipio al Alcalde.❖ Combatir el problema histórico de la poca participación de mujeres en el desarrollo del país.❖ Las mujeres reclaman por sus derechos.
<ul style="list-style-type: none">❖ Concienciar a la población de la importancia de organizar a las mujeres.	<ul style="list-style-type: none">❖ El pueblo esté consciente de la necesidad de organizar las mujeres y que haya bastantes mujeres que quieren participar.
<ul style="list-style-type: none">❖ Convocar una asamblea y realizar la elección de la Junta Directiva.	<ul style="list-style-type: none">❖ Obtener una Red de Mujeres funcional con una Junta Directiva activa y comprometida.

3. Mejorar la calidad de vida de la mujer y la población a través de la gestión de proyectos.

Apoyo técnico	Objetivos
❖ Educar a la mujer sobre el manejo de pequeñas empresas.	❖ Las mujeres de las Redes emprenden Microempresas para contribuir al mantenimiento de la familia y para tener un nivel de independencia económica.
❖ Capacitar a las mujeres sobre la redacción de propuestas de proyectos.	❖ Las integrantes de las Redes redactan propuestas de proyectos de beneficio para ellas mismas y la comunidad.
❖ Educar a las mujeres sobre la gestión de proyectos.	❖ Las mujeres gestionan sus propios proyectos para beneficiar a ellas y a la población.
❖ Educar a la mujer sobre los proyectos ERP y como pueden ser beneficiadas las Redes de Mujeres y las comunidades.	❖ Las mujeres proponen y ejecutan proyectos con fondos ERP.

Este documento incluye un análisis de las
 variables metodológicas que existen que
 sirven como la base para la creación de una
 metodología estandarizada de la conformación
 de una Red de Mujeres

Cada Red es encabezada por una Junta
 Directiva, la cual es electa de forma democrática
 en una asamblea municipal y tiene el papel de
 reunirse a menudo, discutir y tomar decisiones
 relevantes. Decisiones de suma importancia
 sin embargo, como la elaboración y aprobación
 de una agenda de trabajo son sometidas a la
 asamblea por su participación.

Las Redes de Mujeres son las que se crean
 dentro de comunidades de representantes de
 entre 100 y 200 de las comunidades del
 Municipio. Esta representatividad se logra a
 través de la conformación del pueblo a nivel
 comunal y la conformación de las mujeres de
 toda las aldeas de una asamblea municipal.
 Para convocar a la asamblea las mujeres
 participantes van por ellas las integrantes de
 la Junta Directiva de la Red de Mujeres. Existe
 una reunión en común a los efectos de
 concertación, conversación y voluntad se
 logra a través de las comunidades. Por esta

4. Mejorar la calidad de vida de la mujer y la población a través de la incidencia política.

Apoyo técnico	Objetivos
❖ Educar y formar a las Redes de Mujeres sobre la importancia articular sus opiniones ante los políticos del país.	❖ Las mujeres de las Redes participan en cabildos abiertos y sesiones de la Municipalidad para expresar sus intereses y preocupaciones.
❖ Capacitar a las Redes de Mujeres en como realizar acciones de incidencia ante los Gobiernos Locales.	❖ Las mujeres inciden ante el gobierno local para exigir que sus intereses estén tomados en cuenta en la toma de decisiones a nivel local.
❖ Guiar a las Redes de Mujeres en hacer un plan de gestión e incidencia.	❖ Las Redes de Mujeres cuentan con un plan de gestión e incidencia.
❖ Educar a las mujeres sobre la importancia de tener representación de la mujer en el gobierno local y nacional.	❖ Las mujeres nominan a las mujeres más capaces para participar en elecciones de Gobierno Local y nacional y votan por ellas. Hay voluntad por parte de la mujer de ser integrante de gobierno.

La conformación de las Redes de Mujeres

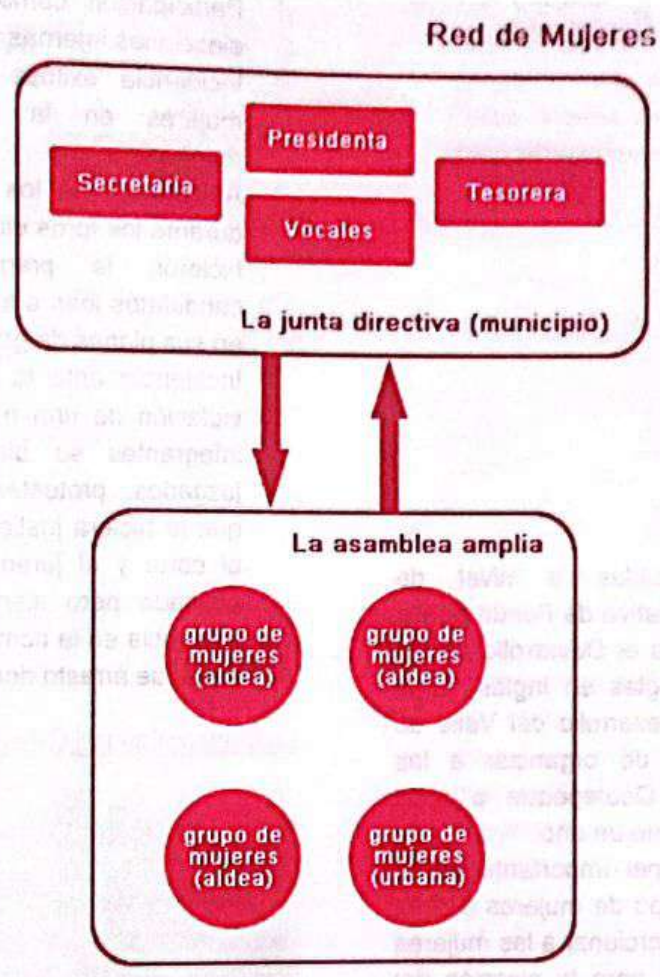
Las Redes de Mujeres son de carácter rural y deben ser compuestas de representantes de entre 80% y 90% de las comunidades del Municipio. Esta representatividad se logra a través de la concienciación del pueblo a nivel comunal y la convocación de las mujeres de todas las aldeas a una asamblea municipal. Una vez convocadas a la asamblea las mujeres participantes votan para elegir las integrantes de la Junta Directiva de la Red de Mujeres. Existe variación en cuanto a los procesos de concienciación, convocación y votación se llevan a cabo por mancomunidad. Por esta

razón, este documento incluye un análisis de las variaciones metodológicas que existen que servirá como la base para la creación de una metodología estandarizada de la conformación de una Red de Mujeres.

El funcionamiento de las Redes de Mujeres

Cada Red es encabezada por una Junta Directiva, la cual es electa de forma democrática en una asamblea municipal y tiene el papel de reunirse a menudo, discutir y tomar decisiones relevantes. Decisiones de suma importancia sin embargo, como la elaboración y aprobación de una agenda de trabajo son sometidas a la asamblea por su participación.

La estructura de una Red de Mujeres



5. Resultados

5.1 Documentación de las situaciones de las Redes de Mujeres por Mancomunidad

5.1.1 El Departamento de Ocoatepec

La Mancomunidad Amvas



Nueva Ocoatepec, Amvas

- ❖ Siendo ya organizadas a nivel de comunidad fue la iniciativa de Fondo de las Naciones Unidas para el Desarrollo de las Mujeres (UNIFEM, siglas en inglés) junto con la Agencia de Desarrollo del Valle de Sensenti (ADEVAS) de organizar a las mujeres de Nueva Ocoatepec a nivel municipal hace más que un año.
- ❖ El PPC jugó un papel importante en la conformación del grupo de mujeres a nivel de municipio por proporcionar a las mujeres con una metodología para la elección del grupo municipal.
- ❖ El PPC ha dado su apoyo a este grupo en la organización de marchas en contra de la violencia.

La mejora de la calidad de vida de las mujeres y la población por la gestión de proyectos

- ❖ Proyectos: Gestión de un bono para la mejora de viviendas, gestión de talleres y capacitaciones con fondos ACI ERP.
- ❖ El grupo tiene su personería jurídica en trámite.
- ❖ Cuenta con poco apoyo del gobierno local.

Acciones de Incidencia Política realizada hacia la mejora de la calidad de vida de las mujeres y la población

- ❖ Participación como observadoras en las elecciones internas de 2008.
- ❖ Incidencia exitosa para la inclusión de mujeres en la planilla electoral del municipio.
- ❖ Articulación de los intereses de la mujer; durante los foros electorales las integrantes hicieron la pregunta de cómo los candidatos iban a tomar la mujer en cuenta en sus planes de gobierno.
- ❖ Incidencia ante la ley en un caso de la violación de una niña del municipio. Las integrantes se plantearon frente a los juzgados, protestando con carteles para que le hiciera justicia. El caso fue llevado al corte y el jurado encontró culpable al acusado pero siendo él, un hombre de influencia en la comunidad, el único castigo dado fue arresto domiciliario.

La Mancomunidad Guisayote



Sensenti, Guisayote

- ❖ La Coordinadora de la Sociedad Civil (CSC) decidió retomar el tema de la organización de las mujeres en Sensenti, después de haberse dado cuenta de la poca presencia de las mujeres en las reuniones de la misma.
- ❖ El municipio de Sensenti cuenta con grupos de mujeres organizadas en todas sus

aldeas y con un grupo recién formado a nivel de municipio.

- ❖ Al momento de organizar a las mujeres a nivel de municipio el PPC proveyó una metodología completa y apoyo técnico para llevarla a cabo en coordinación con la CSC del municipio. 300 mujeres llegaron a participar en la asamblea de elección la cual fue un éxito.

Empoderamiento personal de la mujer

- ❖ Siendo muy recién organizada la organización de mujeres de Sensenti cuenta con una agenda de capacitaciones, las cuales, las integrantes van a empezar recibir el presente año.

Empoderamiento de la mujer por organizarse

La metodología utilizada en la elección del grupo de mujeres a nivel municipal:

- ❖ Fase 1: (Socialización de la Iniciativa y Conformación de Equipo de Apoyo Municipal). Identificar a las lideresas, realizar una reunión con ellas para socializarlas sobre la importancia de estar organizadas y conformar un equipo de apoyo para facilitar el proceso de la elección.
- ❖ Fase 2: (Definición del proceso y alianzas). Tener reuniones con el equipo de apoyo para planificar el proceso y con organizaciones aliadas como la CCT y CSS para integrar miembros de las cuales en el equipo de apoyo. Realizar un mapeo de todas las mujeres lideresas y programar una asamblea para sensibilizarlas de la importancia de estar organizadas.
- ❖ Fase 3: (Asamblea de Socialización y Sensibilización). Realizar una asamblea de mujeres a nivel de municipio para la sensibilización de las mujeres, organizar equipos de facilitación por comunidad para organizar asambleas comunitarias y fortalecer el equipo municipal de la mujer.
- ❖ Fase 4: (Asambleas Comunitarias para la Elección de Delegadas). Tener asambleas comunitarias para dar a conocer el proceso

y elegir a las delegadas a formar parte de la Red de Mujeres de Sensenti.

La gestión de proyectos hacia la mejora de la calidad de vida de las mujeres y la población

- ❖ Las mujeres de Sensenti han establecido una cuota de ahorro mensual con el propósito de recaudar fondos propios. Tales fondos serán usados en el futuro para establecer microempresas.

La mancomunidad Erapuca Norte



- ❖ Hasta hoy en día las mujeres de la Mancomunidad Erapuca Norte no están organizadas en grupo a ningún nivel. Debido a una falta de tiempo por atender a los otros grupos de Sociedad Civil en el área y una falta de recursos económicos, el técnico PPC de esta Mancomunidad no ha logrado organizar Redes de Mujeres en este territorio.

La Mancomunidad Valle de Sensenti



- ❖ Debido a una falta de tiempo por atender diferentes grupos de Sociedad Civil y una falta de recursos económicos el técnico de la Mancomunidad Valle de Sensenti no ha logrado organizar una Red de Mujeres a ningún nivel en esta área.

5.1.2 El Departamento de Lempira

La Mancomunidad Puca Norte



- ❖ En Lepaera se organizó la Red de Mujeres municipal en 1997 con la ayuda del PPC. Este municipio cuenta con una OMM fundada por parte del INAM.
- ❖ Desde 2005, el municipio de Las Flores ha tenido grupos de mujeres organizadas a nivel de comunidad y cuenta con el apoyo del PPC y de OCDIH. Con el apoyo de INAM se ha logrado tener una OMM en Las Flores también.

Empoderamiento de la mujer

- ❖ Por parte del PPC y OCDIH, las Redes de Mujeres de Las Flores y Lepaera han recibido capacitaciones sobre incidencia política, leyes de la municipalidad, normas parlamentales, la ley de participación ciudadana, democracia y gobernabilidad, violencia doméstica y auto estima.

Proyectos de Desarrollo en Las Flores y Lepaera

- ❖ En Lepaera se ha gestionado proyectos de producción de productos lácteos y café.
- ❖ En Las Flores se ha llevado a cabo proyectos de hacer tajadas de plátano.

Incidencia Política realizada por las Redes de Mujeres de Las Flores y Lepaera

- ❖ En ambos Municipios se ha logrado la inclusión de integrantes de la Red de

Mujeres en otras organizaciones de la sociedad civil (Coordinadoras de la Sociedad Civil y las Comisiones Ciudadanas de Transparencia). La Presidenta actual de la Coordinadora de la Sociedad Civil en Lepaera pertenece a la Red de Mujeres.

- ❖ Integrantes de ambos Redes incidieron ante las autoridades municipales para la incorporación de mujeres dentro de las planillas electorales.

La Mancomunidad Colosuca



En Colosuca ningún municipio cuenta con una Red de Mujeres y pero la técnica de esta mancomunidad tiene programada la conformación de éstas en el futuro cercano. En el Municipio de la Campa se había organizada una Red de Mujeres pero en la actualidad no funciona.

La Mancomunidad Sol



- ❖ Todos los municipios de la mancomunidad Sol tienen Redes de Mujeres organizadas.

- ❖ Los municipios de San Juan Guarita y Tomalá también cuentan con grupos de mujeres organizadas a nivel de comunidad.
- ❖ Se ha logrado la organización de una Red de Mujeres a nivel mancomunal, la cual cuenta con una Junta Directiva activa y un plan de gestión e incidencia.
- ❖ Hasta hoy, ningún municipio de la mancomunidad Sol cuenta con una OMM.

Empoderamiento de las mujeres

- ❖ Las integrantes de las Redes de Mujeres de la Mancomunidad Sol han recibido capacitaciones de salud, nutrición, higiene, empoderamiento personal, autoestima, equidad de género, panadería, manualidades, medicina natural, elaboración de perfiles de proyectos y administración y ejecución de proyectos por parte de varias organizaciones.

Proyectos de desarrollo

- ❖ Guarita: Finca demostrativa de arboles frutales, microempresa de corte y confección (cuentan con el apoyo del gobierno local). Proyecto de panadería con fondos ERP.
- ❖ Tomalá: Micro empresas de panadería, pequeñas granjas, cultivos de café, peceras, establecimientos de molino de masa, cultivos de frijoles, mejoramiento de viviendas y fogones.
- ❖ Cololaca: Ningún proyecto (falta de apoyo del gobierno local).
- ❖ Futuro: La creación de una OMM para servir la mancomunidad.

Acciones de Incidencia Política

- ❖ Miembros de la Red de Mujeres de Tomalá han participado en cabildos abiertos y sesiones municipales y la alcaldía ha gestionado capacitaciones para ellas. Siempre son tomadas en cuenta por el alcalde.
- ❖ En Cololaca no se ha realizado acciones de incidencia política.

- ❖ Las Redes de esta mancomunidad tienen planificado acciones de incidencia para la gestión de proyectos educativos y proyectos ERP y quieren conseguir financiamiento de otras organizaciones.

La Mancomunidad Mocalempa



- ❖ Los municipios de Virtud, Mapulaca y Virginia cuentan con Redes de Mujeres. La Virtud tiene grupos de mujeres organizadas en todas las comunidades.
- ❖ Se ha logrado conformar una Red de Mujeres de la mancomunidad.
- ❖ Mapulaca cuenta con una OMM y La Virtud y Virginia cuentan con empleadas municipales de la mujer.

Empoderamiento de las mujeres

- ❖ Las integrantes de Redes de Mujeres en esta mancomunidad han recibido capacitaciones sobre los derechos humanos de las mujeres por parte del PPC) y repostería y panadería por parte de la Unidad Técnica de la Mancomunidad.

Proyectos realizados

- ❖ La Virtud: Micro Empresas de repostería y panadería.
- ❖ Mapulaca: Se ha presentado a la alcaldía una propuesta de un proyecto para la construcción de una purificadora de agua para servir el municipio.
- ❖ En La Virtud y Mapulaca el INAM está ayudando a las Redes de Mujeres proporcionándoles con el equipo para su OMM.

Acciones de Incidencia política

- ❖ Las Redes de Mujeres de Mocalempa han participado en cabildos abiertos y son reconocidos por la alcaldía y la ciudadanía.

- ❖ En Mapulaca se hicieron acciones de incidencia política para conseguir la OMM y para la aprobación del proyecto para la construcción de una purificadora de agua.
- ❖ En la Virtud la vice presidente de la Red renunció su posición para conformar una segunda Red de Mujeres. Ahora las dos Redes de Mujeres están peleando por el reconocimiento del alcalde, algo que dificulta cualquier actividad de incidencia.

Empoderamiento de la mujer por organizarse

La metodología utilizada en la elección de las Redes de Mujeres de Mocalempa:

- ❖ Se convoca una reunión en el Municipio o la Mancomunidad y a través de esta reunión se elige a la Junta Directiva de la Red de Mujeres por una muestra de manos.
- ❖ Se necesita hacer un fuerte trabajo para fortalecerles a las Redes de Mujeres a nivel comunitario y hacer más promoción para que las poblaciones sepan de las Redes de Mujeres.

La Mancomunidad Cafeg



- ❖ Piraera y Candelaria cuentan con grupos de mujeres organizadas en todas las comunidades. Las dos Redes de Mujeres a nivel municipal. Las dos Redes tienen en trámite la personería jurídica.

- ❖ Gualcince tiene grupos de mujeres organizadas a nivel de comunidad. Antes había una Red de Mujeres del municipio pero después de un conflicto con el alcalde, perdió el apoyo de la alcaldía y se desintegró.
- ❖ En Erandique se ha logrado crear una OMM y en San Andrés se están trabajando para obtener una con el apoyo del INAN.

Empoderamiento de las mujeres

- ❖ Las Redes de Mujeres de Candelaria y Piraera han recibido capacitaciones sobre derechos nacionales e internacionales de la mujer, autoestima, violencia doméstica, el trato de libre comercio y la realidad económica de la nación por parte del PPC de ASONOG.

Empoderamiento de la mujer por organizarse

- ❖ La metodología utilizada en la elección de las Redes de Mujeres en Candelaria y en Piraera no siguió la de las Coordinadoras de la Sociedad Civil. Se eligieron integrantes de la Junta Directiva en una sola asamblea a través de una muestra de manos.

Proyectos de Desarrollo en Candelaria y Piraera

- ❖ Candelaria: Granja agrícolas (con fondos ERP).
- ❖ Piraera: Cajas rurales (con fondos PRAF), fundación de micro empresas en proceso (con fondos ERP).

Acciones de Incidencia Política realizada por las Redes de Mujeres

- ❖ En Candelaria y Piraera se han realizado acciones de incidencia política para gestionar proyectos con fondos ERP.
- ❖ Miembros de las dos Redes de Mujeres participan en cabildos abiertos y son escuchadas y tomadas en cuenta por la corporación municipal. En Candelaria, integrantes la Red de Mujeres participaron en la elaboración del Plan Estratégico de la

Municipalidad para que los intereses de la mujer sean reconocidos dentro del plan.

- ❖ Ambos Redes cuentan con el apoyo de sus gobiernos locales. El alcalde de Piraera impulsa e inspira a las mujeres para que participen en la Red de Mujeres. La Red de Candelaria cuenta con una integrante dentro de la alcaldía quién les apoya en la incidencia política.

5.1.3 El Departamento de Copán

La Mancomunidad Cenocop



- ❖ Los municipios de San José, Dulce Nombre y Veracruz cuentan con Redes de Mujeres municipales pero no existen grupos de mujeres a nivel de comunidad en estos municipios. Un reto de la Red de Mujeres de Dulce Nombre para este año es conformar grupos de mujeres comunitarios.
- ❖ En Veracruz, aunque haya una Red de Mujeres, no está activa.
- ❖ En San Agustín, el alcalde reconoce la importancia de la contribución de las mujeres ha pedido que se formaran grupos de mujeres en el municipio. El PPC ayudará a este municipio en la conformación de una Red de Mujeres.
- ❖ Ningún Municipio de esta mancomunidad cuenta con una OMM.

Empoderamiento de la mujer

- ❖ En San José y Dulce Nombre las integrantes de las Redes de Mujeres han recibido capacitaciones de liderazgo, la ERP y valores morales.
- ❖ En Veracruz las mujeres han sido capacitadas en Auto Estima, Liderazgo y la ERP.

Proyectos de desarrollo

San José: Proyectos de granjas de gallinas indias ayudó a dos comunidades.

Acciones de Incidencia Política realizada por las Redes de Mujeres

Hasta el momento, las Redes de Mujeres de la Mancomunidad Cenocop no han realizado acciones de incidencia política.

Empoderamiento de la mujer por organizarse

La metodología utilizada en la elección de la Red de Mujeres a nivel municipal:

- ❖ Fase 1: Dar charla de motivación en la cual se explican los beneficios de la organización de las mujeres y el que hacer de la Red de Mujeres. Formar comisiones para concienciar a las mujeres de cada comunidad de la importancia de organizarse y motivarlas a participar.
- ❖ Fase 2: Convocar a las mujeres a una asamblea municipal en la cual se elige la Junta Directiva por voto secreto. Se nominan 3 mujeres por un cargo y los participantes votan por una.

La Mancomunidad Sur de Copán



- ❖ En Talgua hay una Red de Mujeres municipal la cual quiere lograr tener grupos de mujeres en cada comunidad para mejorar la comunicación e involucrar más mujeres en los procesos de la Red.

- ❖ Las Redes de Talgua y la de La Unión se reúnen independientes de las ONG para articular sus opiniones y planificar sus acciones.
- ❖ Talgua cuenta con una Oficina Municipal de la Mujer (OMM) y la empleada asignada de trabajar allí es integrante de la Red de Mujeres.

Ser una Organización incluyente de los diferentes niveles de la mujer, que avanza en procesos de democracia, organización, concertación, consolidación y gestión, para el desarrollo integral y Reducción de la Pobreza, en armonía con el medio ambiente.

La visión de las Redes de Mujeres de Talgua y la Unión

Aprovechar los espacios de dialogo y concertación, para incidir en la inclusión de la mujer, en los espacios de toma de decisiones a nivel local, Municipal, de Mancomunidad, Regional y Nacional.

La misión de las Redes de Mujeres de Talgua y la Unión

- ❖ 1. Lograr que la mujer tenga voz, en la toma de decisiones y que sea escuchada.
- ❖ 2. Que la mujer sea tomada en cuenta, a fin de lograr una participación real, en los procesos de desarrollo integral a corto, mediano y largo plazo.
- ❖ 3. Coordinar con las Instituciones Gubernamentales y no Gubernamentales, para la promoción e inclusión de la mujer a fin de aprovechar mejor las oportunidades.

Los objetivos de las Redes de Mujeres de Talgua y la Unión

Empoderamiento personal de la mujer

- ❖ La Red de Mujeres de Talgua ha recibido capacitaciones sobre administración de empresas, reglamento ERP de 2007, la importancia de organizarse como mujeres, contabilidad básica, por parte del PPC de ASONOG.

- ❖ La Red de Talgua también fue beneficiada por las iniciativas "si yo estoy bien, mi familia también" y "yo quiero, yo puedo cuidar mi salud y ejercer mis derechos" que traen capacitaciones de empoderamiento relacionado con salud, alimentación, higiene y sexualidad, administración de empresas, técnicas de gerencia y contabilidad, además de formar las mujeres como facilitadores quienes después dieron las mismas capacitaciones a las mujeres a nivel de comunidad por parte de el Programa de Atención Integral en Salud de ASONOG.
- ❖ Cáritas apoyó a las mujeres de Talgua con una capacitación de medicinas naturales y Plan Honduras con una capacitación de enfoque de género. En el futuro les gustaría recibir capacitaciones sobre métodos naturales de mantenimiento de granos básicos, violencia doméstica, participación ciudadana, transparencia, educación y salud.
- ❖ En la Unión la Red ha recibido capacitaciones de autoestima, incidencia política, voto consciente y equidad de género y las capacitaciones de "si yo estoy bien, mi familia también" y "yo quiero, yo puedo cuidar mi salud y ejercer mis derechos". En el futuro quieren recibir capacitaciones de contabilidad para crear un fondo de ahorro para la Red de Mujeres.

Proyectos de desarrollo

- ❖ Talgua: Proyectos de aves (financiados por la Cooperación Alemana), proyectos de hornos ecológicos (financiados por el Cuerpo de Paz de los Estados Unidos), una caja de ahorro y crédito, el centro educativo para la mujer, una micro empresa de comidas y un negocio de productos naturales. En el futuro las mujeres de Talgua quieren abrir un edificio para vender comidas nutritivas y gestionar proyectos de huertos familiares.
- ❖ La Unión: Proyectos de reparación de calles y construcción de pilas, replicaciones de las capacitaciones que recibieron en las

comunidades para que más mujeres beneficiaran de su conocimiento (con el apoyo del alcalde). En el futuro quieren proporcionar los jóvenes con capacitaciones de educación sexual.

Acciones de Incidencia Política

- ❖ En Talgua la Red ha participado en sesiones de la Municipalidad y cabildos abiertos.
- ❖ Se ha presentado una propuesta al Gobierno Local de la construcción del edificio para vender sus productos con fondos ERP y la Red está incidiendo ante al Gobierno Local para que tenga el derecho de escoger la empleada que trabajará en la OMM de la Corporación Municipal.

- ❖ Se han logrado socializar la Red de Mujeres ante la Corporación Municipal y se ha cumplido una campaña de socialización para integrar más mujeres de las comunidades a la Red.
- ❖ La Red de Mujeres de Talgua ha participado en la elaboración de los planes de inversión de la ERP para la incorporación de proyectos que benefician a la mujer.
- ❖ Integrantes de la Red de Talgua han ido Tegucigalpa para firmar convenios de proyectos con otros actores.

Número estimado de proyectos gestionados por las Redes de Mujeres: 35

Mapa 2. Las Redes de Mujeres (iniciativa del PPC) y las Oficinas Municipales de la Mujer (las OMM, iniciativa del INAM) por municipio.

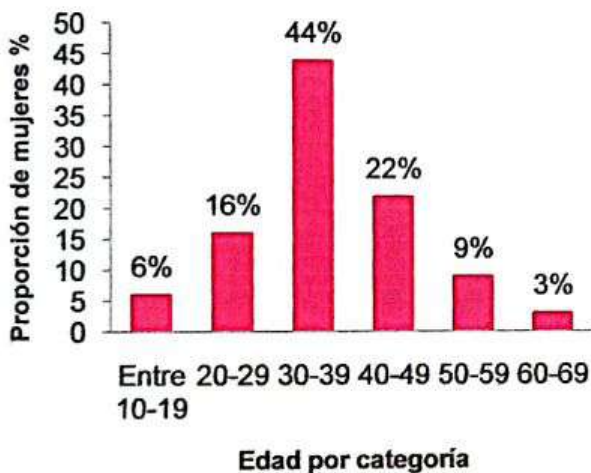


5.2 Descripción de datos estadísticas sobre las Redes de Mujeres

El siguiente análisis resulta de una recolección de datos de las diferentes Redes de Mujeres de la Mancomunidad Sol y la Mancomunidad Sur de Copán. Durante dos talleres y dos encuentros las 34 participantes de diferentes municipios completaron un breve cuestionario. El objetivo de la encuesta fue conocer más a fondo las características demográficas de las integrantes de las Redes de Mujeres, sus pensamientos y perspectivas y recoger información sobre el trabajo que están llevando a cabo en los municipios.

5.2.1 Datos demográficos

Gráfica 1: Edades de las integrantes de las Redes de Mujeres por categoría



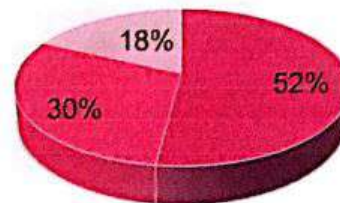
En la gráfica 1 arriba, se puede ver que la gran mayoría de las participantes (un 44%) tienen entre 30 y 39 años. En las categorías de edad 10 - 19 y 20 - 29 hay menos participación de la población en las Redes de Mujeres con 6% y 16% respectivamente.

La gráfica 2 enseña los estados civiles de las mujeres participando en la encuesta. Una gran proporción (un 52%) de ellas están casadas. Viendo la gráfica 3 es evidente que en la mayoría de los hogares (un 61%), el hombre y la mujer trabajan juntos para sostener la familia

económicamente. De las que participaron en esta encuesta, la gran mayoría de las integrantes de Redes de Mujeres contribuya económicamente a la familia. Son una minoría las que son dependientes en otros.

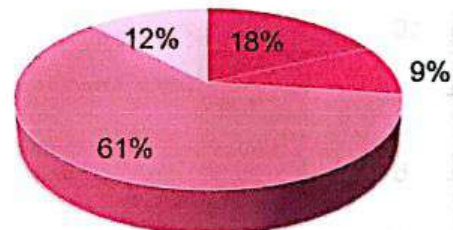
Gráfica 2: Estados civiles de las mujeres de las Redes de Mujeres.

■ Casada ■ Soltera ■ Unión Libre



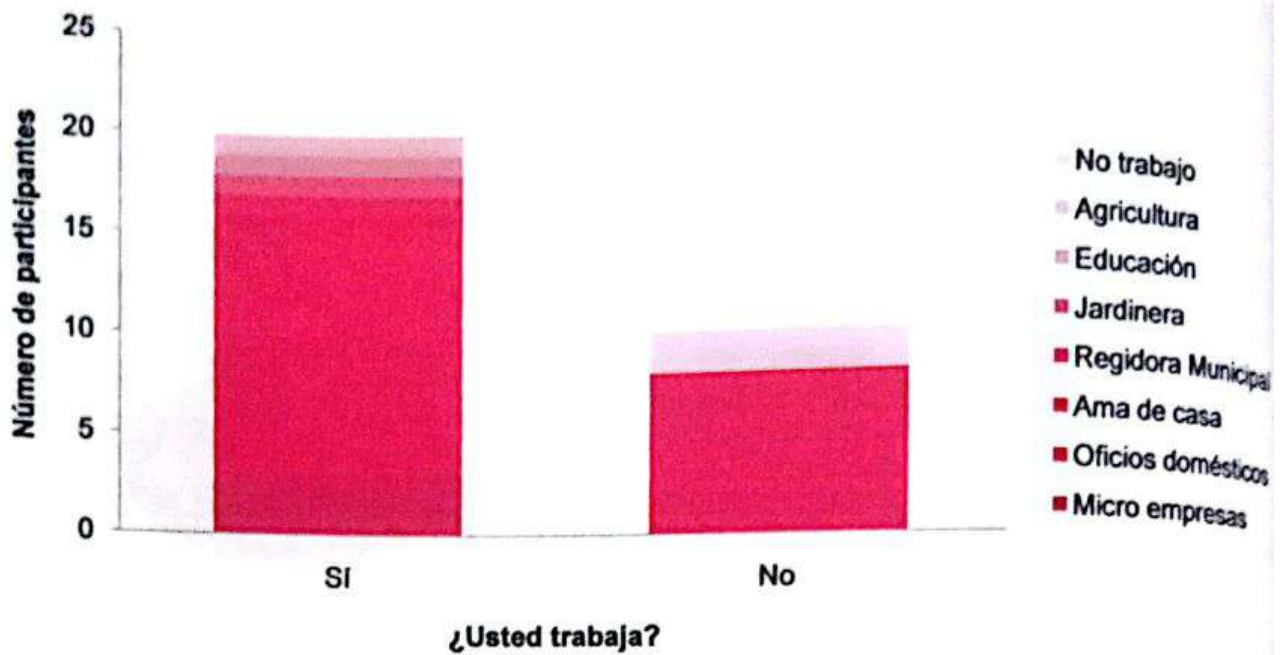
Gráfica 3: Quién sostiene la familia económicamente en los hogares de las participantes.

■ Yo ■ Mi pareja
 ■ Mi pareja y yo ■ Otras personas



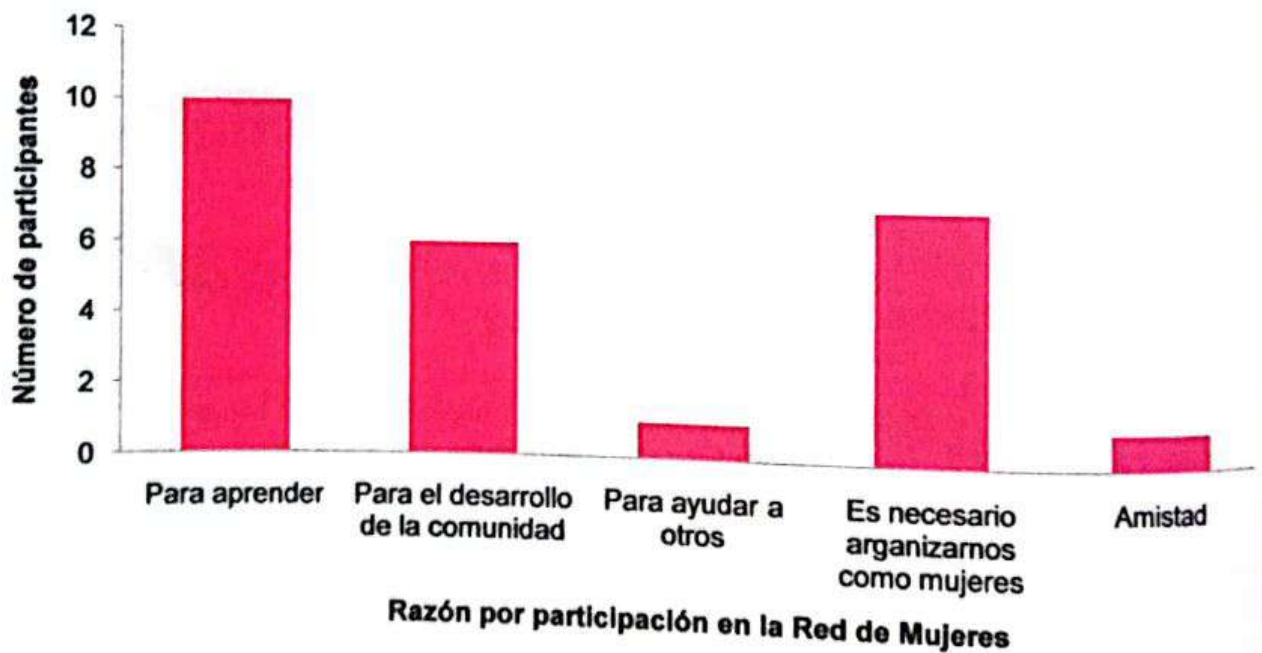
En la gráfica 4 se puede ver que la mayoría de las mujeres que son integrantes de una Red de Mujeres contestaron que "sí" cuando se les hizo la pregunta si ellas trabajan o no. Sin embargo, de las que respondieron "no" muchas trabajan como ama de casa o en oficios domésticos. De todas las participantes la mayoría son amas de casa o empleadas domésticas pero también hay micro empresarias, jardineras, y mujeres que trabajan en la agricultura y la educación.

Gráfica 4: Estados de empleo de las participantes



5.2.2 Las perspectivas las participantes

Gráfica 5: Razones atrás de la participación en Redes de Mujeres.



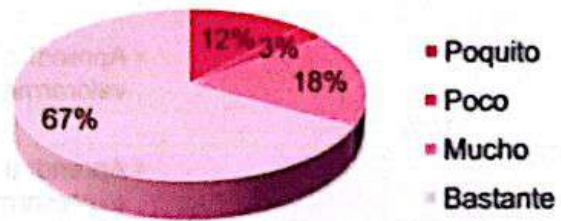
Es evidente viendo gráfica 5 que la mayoría de las mujeres escrutadas participan en las Redes de Mujeres para aprender, algo que suelen mencionar cuando uno habla con ellas. Muchas de ellas están muy contentas por haber

aprendido mucho, tanto de habilidades prácticas como de sus derechos legales como mujeres. Un gran número de mujeres participan porque creen que es necesario organizarse y muchas

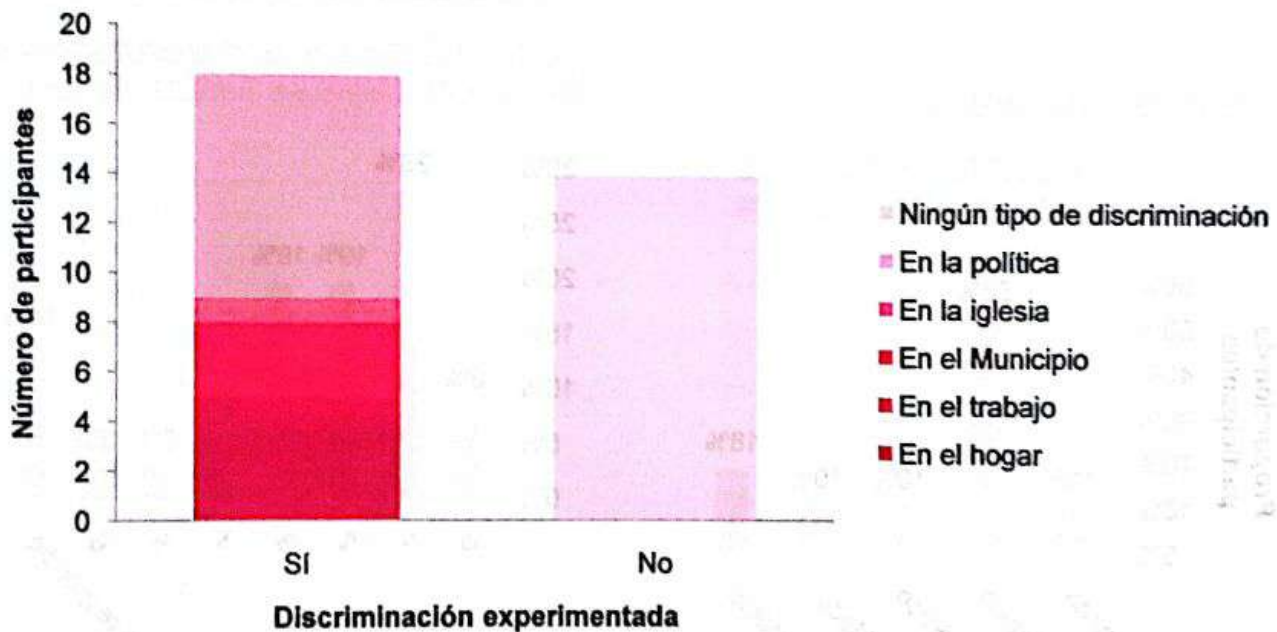
también porque quieren contribuir al desarrollo de su comunidad.

La gráfica 6 enseña que un 67% de mujeres manifestó que se sienten bastante comprometidas a la Red de Mujeres mientras que un 18% dicen que se sienten mucho compromiso. En cambio, un 12% de las participantes examinadas declararon que sentían poquito compromiso a su Red de Mujeres.

Gráfica 6: Niveles de compromiso con la organización.



Gráfica 7: Discriminación experimentada por las Integrantes de Redes de Mujeres.



De las participantes que contestaron esta pregunta sobre discriminación, más que la mitad (18 mujeres) manifestaron que habían experimentada discriminación en su vida como se ve en la gráfica 7. De ellas, la mayoría experimentaron discriminación en la política. También muchas mujeres reconocieron que estaban siendo discriminadas en el hogar y en el municipio y algunas en la Iglesia y en el trabajo.

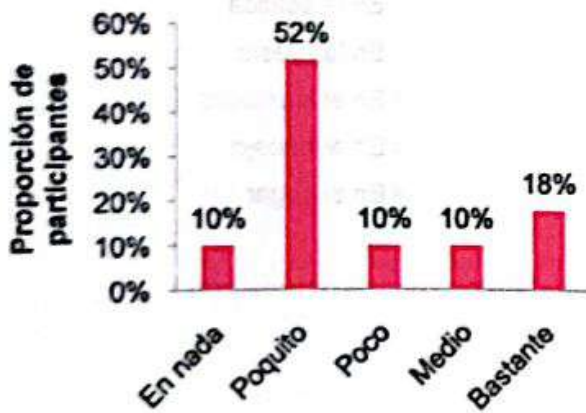
Cuando se les preguntó si unirse a una Red de Mujeres cambió su forma de pensar un 100% de las que contestaron dijeron que sí (véase la gráfica 8). Se ve que un 48% de las participantes dijeron que su forma de pensar cambió en que aprendieron a expresarse sin miedo. Un 38% manifestaron que aprendieron a valorarse a si mismas, 10% dijeron que su forma de pensar cambió en tanto que aprendieron a defender sus derechos y un otro 10% aprendieron a ayudar la comunidad.

Gráfica 9: Cambios en la forma de pensar de las mujeres por hacerse integrante de una Red de Mujeres.



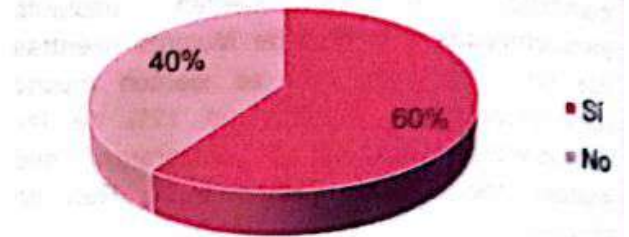
5.2.3 La incidencia política.

Gráfica 9: Cuanto las Redes de Mujeres son tomadas en cuenta por los gobiernos locales.



Se puede ver en la gráfica 9 que un 18% de las mujeres escrutadas sentían que la Red de Mujeres era tomada en cuenta bastante, mientras, un gran 52% creían que la Red de Mujeres era poquita tomada en cuenta por el gobierno local. Es un gran logro que 19% de las participantes sienten tomadas en cuenta por los gobiernos locales como es un área de trabajo tradicionalmente dominado por hombres.

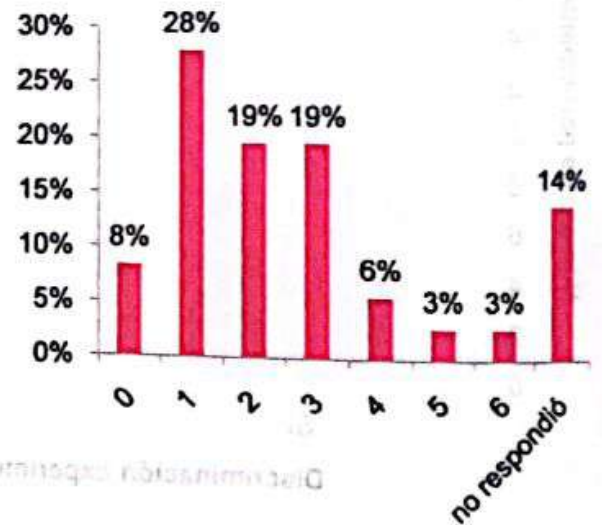
Gráfica 10: Participación de las integrantes de las Redes de Mujeres en Cabildos Abiertos.



La gráfica 10 enseña que un gran número (60%) de las mujeres de las Redes de Mujeres han participado en Cabildos Abiertos.

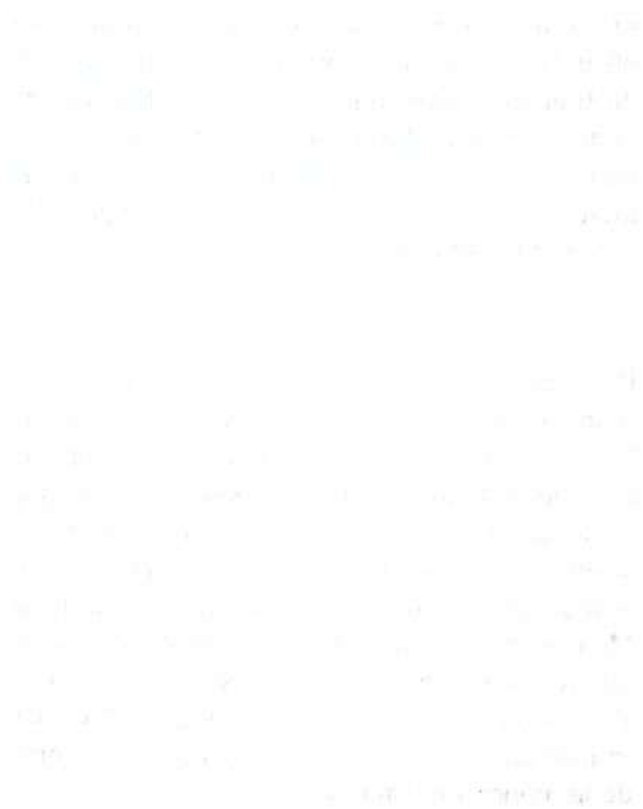
5.2.4 Niveles de participación ciudadana

Gráfica 10: Números de otras organizaciones a las cuales pertenecen los miembros de la Red.



La gráfica 10 muestra que las integrantes de las Redes de Mujeres están muy involucradas en otras organizaciones de la sociedad civil. Para mencionar algunas, ellas están participando en juntas de agua, asociaciones de padres de familia, patronatos y el Espacio Regional de Occidente (EROO), una organización de integración regional. De hecho, un solo 8% de las participantes contestaron que no participan en ninguna otra organización mientras que un gran 28% participan en una organización de la

sociedad civil además de la Red de Mujeres. Un 19% contestaron que participan en dos más y un otro 19% que participan en 3 más organizaciones.



5.3 Estudio de caso de la mancomunidad Sol

El 15 de Diciembre de 2008 se realizó un taller en el municipio de Tambla con la participación de representantes de las Redes de Mujeres de la mancomunidad Sol con el objetivo de conocer cual es la situación actual de las Redes de Mujeres en esta área. Abajo se detallan los resultados obtenidos.

5.3.1 Empoderamiento personal de la mujer.

Una de las inquietudes que se ha tenido respecto a las participantes de las Redes de Mujeres es saber en que forma ha cambiado sus vidas y sus formas de pensar desde que pertenecen a la organización. Al momento de interrogarles respecto a este tema ellas respondieron que ser parte de la Red de Mujeres ha mejorado su forma de vida tanto en sus relaciones personales como la confianza en si mismas. A la par se documentan las manifestaciones más destacadas de las mujeres de la mancomunidad Sol.

- ❖ *En mi persona, ser parte de la Red de Mujeres ha mejorado mi forma de vida y mis relaciones con otras mujeres.*
- ❖ *Nos hemos apropiadas del proceso de formación y nos sentimos unidas en la forma de pensar y actuar para el bien común.*
- ❖ *Juntas, nosotras las mujeres tenemos más confianza. Nos sentimos unidas en grupo.*
- ❖ *Como un grupo podemos ayudar a la gente con necesidades.*
- ❖ *La Red ha obtenido reconocimiento y apoyo de la sociedad.*

Tabla 10: Aspectos positivos y negativos de las capacitaciones recibidas.

Capacitaciones Recibidas	Aspectos positivos de capacitaciones	Aspectos negativos de capacitaciones	Capacitaciones que les gustaría recibir
<ul style="list-style-type: none"> ❖ Salud ❖ Nutrición ❖ Higiene ❖ Empoderamiento ❖ Auto estima ❖ Equidad de genero ❖ Panadería ❖ Medicina natural ❖ Corte y confección 	<ul style="list-style-type: none"> ❖ Aprendí habilidades prácticas ❖ Aprendí a valorarme ❖ Aprendí a mantener una higiene ❖ Me han ayudado a sentirme liberada ❖ Aprendí a convivir en la sociedad ❖ Gané amistades con mujeres de otros municipios 	<ul style="list-style-type: none"> ❖ Falta de interés por algunos miembros de la Red de Mujeres ❖ Mujeres retiraron de las capacitaciones en la mitad ❖ Falta de transporte para llegar a las capacitaciones ❖ No se ha puesto en acción lo que se aprendió 	<ul style="list-style-type: none"> ❖ Corte y confección de empresas ❖ Administración de gobiernos locales ❖ Incidencia política ❖ Defensa legal ❖ Los derechos de las mujeres ❖ Violencia doméstica ❖ Saneamiento ❖ Preparación de comidas ❖ Costura ❖ Floristería ❖ Salón belleza ❖ Mejora de vivienda ❖ Repostería y panadería ❖ Envasados

Dentro de los aspectos positivos ellas manifestaron como mejoró su autoestima y como aprendieron a valorarse a si mismas (véase Tabla 10). Las capacitaciones les han dado nuevas ideas y han aprendido nuevos oficios como la panadería. Pero ellas también se refirieron a que algunas mujeres tienen poco interés en estos temas y es por esto que cuando se les imparte una capacitación siempre se retiran antes que esta termine. También, las participantes manifestaron que había una falta de apoyo por parte de su comunidad.

5.3.2 Empoderamiento de la mujer por organizarse en Red

Dentro de los aspectos positivos que las participantes del taller mencionaron es que la junta directiva de la Red mancomunada funciona bien, se realizaron asambleas a nivel de mancomunidad, la junta directiva de cada red fue electa por todas las integrantes de la red y que en los 6 municipios tienen 2 o 3 años de estar organizadas las Redes de Mujeres (véase Tabla 11).

Tabla 11: Aspectos positivos y de la elección y cómo mejorar el proceso (mancomunidad Sol)

Aspectos positivos de la elección	Cómo mejorar el proceso de elección
<ul style="list-style-type: none"> ❖ Habían asambleas a niveles de comunidad y municipio. ❖ La junta directiva fue electa por propuestas de las participantes de la asamblea. ❖ Las mujeres de los 6 municipios de Sol tienen 2 o 3 años de estar organizadas en Redes de Mujeres. ❖ Se realizó la elección de la junta directiva de la mancomunidad Sol con representantes de los 6 municipios. ❖ La junta directiva mancomunada funciona bien. 	<ul style="list-style-type: none"> ❖ Visitar a las comunidades dando mensajes de conciencia ❖ Concienciar en la gente cual será el rol de la Red de Mujeres. ❖ Hay que visitar todas las comunidades dando mensajes de conciencia. ❖ Hay que concienciar a la gente del rol de la Red de Mujeres.

5.3.3 La gestión de proyectos

Tabla 12: Proyectos gestionados por las Redes de Mujeres de Sol

Tomalá	Cololaca	San Juan Guarita	Tambla	Guarita	Valla Dolid
<ul style="list-style-type: none"> ❖ Micro empresa de panadería. ❖ Proyectos de pequeñas granjas. ❖ Cultivo de Café. ❖ Proyecto de pecera. ❖ Establecimiento de molida de masa. ❖ Cultivo de frijoles. ❖ Mejoramiento de viviendas y fogones. 	<p>Ningún proyecto.</p>	<p>Ningún proyecto</p>	<p>Ningún proyecto.</p>	<ul style="list-style-type: none"> ❖ Micro empresa de sastrería, corte y confección ❖ Actividades agrícolas ❖ Caja rural ❖ Micro empresa de piñatas ❖ Panadería organizada con fondos ERP. ❖ Finca demostrativa de árboles frutales. 	<p>Ningún proyecto</p>

Las participantes del taller mencionaron algunos proyectos que han llevado a cabo como Red de Mujeres (véase la tabla 12). Destaca que las Mujeres de Tomalá son siempre tomadas en cuenta por el alcalde y por esto han ejecutado muchos proyectos en la el municipio.

Tabla 13. Proyectos futuros de la Red de la mancomunidad Sol

Proyectos futuros de la Red de Mujeres de la mancomunidad

- ❖ En el futuro se va a darle prioridad a la funcionalidad del Materno Infantil de la mancomunidad.
- ❖ Conseguir fondos para proyectos educativos y para construir un comunal infantil para combatir la desnutrición infantil.
- ❖ Gestionar proyectos de producción.
- ❖ Se va a tener una reunión con todos los alcaldes de la mancomunidad para que ellos conozcan el trabajo de la Red y para saber su posición ante la Red.
- ❖ Incidir para la creación de una OMM para servir la mancomunidad.
- ❖ Crear comedores comunitarios.
- ❖ Reorganizar y fortalecer las Redes de Mujeres de la mancomunidad.

A nivel mancomunal las mujeres de la mancomunidad Sol han presentado propuestas de proyectos ante los gobiernos locales. Sin embargo, la Red mancomunal necesita la personería jurídica para facilitar la gestión de fondos y proyectos. Se manifestaron muchas ideas de proyectos para el futuro, las cuales se ven en la Tabla 13.

Las integrantes de las Redes de Mujeres de Sol mencionaron varios factores que dificultan su trabajo en la gestión de proyectos (véase Tabla 14). Entre ellos, la actitud negativa del gobierno local y otras instituciones les hace difícil la conseguir y manejar proyectos. La Red de Mujeres de Cololaca se ha presentado ante su gobierno local para solicitar apoyo y éste no las tomó en cuenta por una supuesta falta de fondos para proyectos de mujeres.

Tabla 14: Factores que dificultan y facilitan la gestión de proyectos

Factores que dificultan la gestión de proyectos

- ❖ Falta del apoyo del alcalde, hay alcaldías que no quieren trabajar con Redes de Mujeres.
- ❖ Politización de proyectos.
- ❖ Falta del apoyo de la comunidad.
- ❖ Falta de voluntad por las mujeres para luchar por un mejor futuro.
- ❖ Poca comunicación entre la Red y los gobiernos locales.
- ❖ Larga distancia entre comunidades hace difícil reunirse.
- ❖ La sociedad no toma en cuenta el trabajo de la mujer.
- ❖ Falta de fondos propios para reunir los 6 municipios.
- ❖ Falta de personería jurídica.
- ❖ Crítica y envidias de otras mujeres y de la comunidad.
- ❖ No saber bien el rol de la Red.

Cómo facilitar la gestión de proyectos

- ❖ Obtener la personería jurídica.
- ❖ Incidir ante los gobiernos locales para que tomen la Red de Mujeres en cuenta.
- ❖ Mejorar la gerencia de la Red.
- ❖ Conseguir el apoyo de otras organizaciones.
- ❖ Tener mujeres organizadas en todas las comunidades de los municipios.
- ❖ Integrar a más mujeres dentro la Red.
- ❖ Conseguir financiamiento blando de bajo interés para proyectos familiares.

5.3.3 Incidencia Política

En algunos municipios de la mancomunidad Sol, las Redes de Mujeres han realizado muchas acciones de incidencia política, como en Tomalá. Sin embargo, en otros, como Cololaca donde la Red no cuenta con el apoyo del gobierno local, las mujeres no han realizado ningún tipo de incidencia. En un futuro las

mujeres de esta mancomunidad incidirán ante el gobierno local para que les apruebe proyectos educativos y asimismo planean gestionar ante otros organismos para que les aprueben financiamientos para proyectos.

Tabla 15: Factores que dificultan y facilitan la incidencia política

Factores que dificultan la incidencia política

- ❖ Poca comunicación entre la Red y los gobiernos locales.
- ❖ Falta del apoyo del alcalde, hay alcaldías que no quieren trabajar con Redes de Mujeres.
- ❖ Politización de proyectos.
- ❖ Falta del apoyo de la comunidad.

Cómo facilitar acciones de incidencia política

- ❖ Crear conciencia en las mismas mujeres para organizarse. Se puede por los medios de comunicación como la radio, televisión, charlas, boletines y talleres.
- ❖ Mejorar la comunicación entre las Redes de Mujeres de Comunidad, Municipio y Mancomunidad.
- ❖ Tener un programa de la radio diario, dirigido a las mujeres.

Las participantes del taller mencionaron también algunos factores que les han dificultado en la realización de acciones de incidencia política como la politización de proyectos y como creen ellas que se puede crear un ambiente más favorable a la incidencia política de la mujer (véase Tabla 15).

5.4 Resultados de la evaluación anual del PPC

5.4.1 Empoderamiento personal de la mujer

Las representantes que asistieron a la evaluación anual del PPC opinaron que habían obtenido muchos logros desde que se organizaron en Redes de Mujeres:

- ❖ Hemos obtenido conocimientos amplios sobre los derechos y deberes que tenemos como mujeres (representante de la mancomunidad Cafeg).
- ❖ Hemos logrado sensibilizar a los hombres para que no maltraten a las mujeres (Cafeg).
- ❖ Hemos perdido el temor y ahora sentimos más libertad para poder tomar decisiones (Sur de Copán).
- ❖ Se está despertando el entusiasmo de las mujeres (Cafeg).

Las participantes manifestaron que uno de los logros más importantes para ellas fue la pérdida de temor y que ahora sienten que tienen mas libertad para tomar decisiones.

En cuanto al aporte que el PPC les ha brindado, las representantes de las mancomunidades de

Sur de Copán y Amvas manifestaron que el PPC las había apoyado mucho a través de las capacitaciones, pero que les gustaría un apoyo más personalizado. Las participantes representando las mancomunidades Puca y Cafeg manifestaron que las Redes de Mujeres de sus municipios han recibido apoyo técnico y financiero del PPC y expresaron que este apoyo fue excelente.

5.4.2 Empoderamiento de la mujer por organizarse en Red

Las Redes de Mujeres enfrentan varias limitantes que afectan su capacidad de organizarse efectivamente. Entre estas limitantes fue mencionada la apatía de otras mujeres que a ellas no les gusta integrarse a este tipo de organización. Es por esto, dijeron las participantes, que es necesario concienciar a las mujeres y a la sociedad en plena sobre el rol de las Redes de Mujeres en las comunidades.

Algo que tiene un impacto sobre el empoderamiento de las mujeres por capacitarlas y organizarlas en Red, es la habilidad por parte de las ONG de coordinarse.

Tabla 16: Coordinación Interinstitucional con las Redes de Mujeres.

Mancomunidad	Sur de Copán	Puca	Amvas	Cafeg
Coordinación Interinstitucional	ASONOG facilita las Redes con capacitaciones. Plan International genera capacidades y proyectos de infraestructura. No hay coordinación entre las dos.	Hay coordinación entre OCDIH, ASONOG y CÁRITAS. Las tres ONG planifican reuniones y eventos juntas.	ASONOG e INFOP están ayudando a las Redes de Mujeres en esta mancomunidad. No hay coordinación entres ellos.	ASONOG, COCEPRADIL y CARITAS apoyan a las mujeres en el Cafeg pero no hay coordinación institucional entre ellas. Solo ASONOG apoya a las organizaciones de mujeres en la generación de capacidades

5.4.3 La gestión de proyectos

Las participantes manifestaron que han logrado gestionar sobre la construcción de proyectos de construcción de vivienda, se han logrado obtener bonos para mejoras de viviendas y han ejecutado proyectos con fondos de la ERP. Además, ellas han participado en la toma de decisiones en los municipios. Una de las limitantes mencionadas por ellas fue que muchas Redes no cuentan con una Oficina Municipal de la Mujer que les ayudaría en la gestión de proyectos.

5.4.4 La incidencia política

En cuanto a la incidencia política las participantes de las mancomunidades manifestaron lo siguiente:

- ❖ En la Unión la Red no ha ejercido ningún tipo de incidencia por la falta completa de apoyo del gobierno local (mancomunidad Sur de Copán).
- ❖ En Candelaria la Red de Mujeres está incidiendo ante el gobierno local y tiene el apoyo de éste. La Red ha ejecutado varios proyectos con fondos ERP que el gobierno local les proporcionó (Cafeg).
- ❖ El gobierno local de Las Flores ha dado apertura hacia la Red de Mujeres de este municipio para que puedan realizar acciones de incidencia política.

Las mujeres participando en la evaluación sugirieron varios factores y limitan su capacidad de incidir ante los gobiernos locales y gestionar proyectos como la falta de apoyo de la sociedad, el machismo y las críticas de otras mujeres (véase Tabla 17). También se

manifestaron formas para facilitar el trabajo de las Redes de Mujeres, como el intercambio de experiencias entre diferentes Redes y tener más apoyo del gobierno local (véase Tabla 17).

Tabla 17: Factores que dificultan y facilitan la gestión de proyectos y la incidencia política

Factores que dificultan la gestión de proyectos y la incidencia política

- ❖ La falta de apoyo de sus familias y de la sociedad.
- ❖ Las múltiples ocupaciones de las mujeres en el hogar.
- ❖ La falta de apoyo para las Redes de Mujeres por parte del Gobierno Local.
- ❖ No contar con personería jurídica.
- ❖ Críticas y rivalidad de otras mujeres
- ❖ El machismo de los hombres.
- ❖ Poca confianza en nosotras mismas.
- ❖ La falta de un lugar donde reunirnos.
- ❖ La falta de concientización de las otras mujeres del municipio.

Cómo facilitar la gestión de proyectos y las acciones de incidencia política

- ❖ Realizar intercambios con Redes de Mujeres de otras mancomunidades.
- ❖ Recibir más capacitaciones sobre autoestima y relaciones humanas.
- ❖ Ser escuchadas en un 100%.
- ❖ Gestionar la personería jurídica.
- ❖ Fortalecer la red formando varios grupos.
- ❖ Exigir al gobierno local mas apoyo para las mujeres.

6. Discusión de los resultados

6.1 Empoderamiento personal de la mujer

Discusión de los resultados de la documentación de Redes de Mujeres por Mancomunidad

En todos los municipios donde existen Redes de Mujeres, las integrantes están recibiendo capacitaciones por parte del PPC. Mientras tanto, hay muchas Redes que no han recibido *capacitaciones muy importantes y existe mucha variación* entre las capacitaciones recibidas por las diferentes Redes. Por ejemplo, las integrantes de las Redes de Mujeres de Las Flores y Lepaera han sido capacitadas en la autoestima y asuntos políticos como la ley de participación ciudadana pero no han recibido formación sobre la gestión de proyectos ni la Estrategia para la Reducción de la Pobreza.

El hecho de que estas dos Redes son muy activas en asuntos políticos ilustra que las capacitaciones han influido y las acciones de las integrantes. Han sido capacitadas en temas de participación ciudadana y están involucradas en las CSC y las CCT. Son capacitadas en el tema de gobernabilidad y han realizado acciones de incidencia para incluir a las mujeres dentro de planillas electorales. Es importante que el PPC no sólo escuche a las mujeres para ver cuales capacitaciones quieren recibir pero que los técnicos dirijan las Redes a través de *capacitaciones hacia el cumplimiento de las metas* (por ejemplo, hacia la realización de acciones de incidencia).

La variación entre las diferentes Redes de Mujeres en términos de cuales capacitaciones han recibido destaca la necesidad de redactar una agenda estándar de capacitaciones por módulos. Tal agenda sería adaptable para concordar con las necesidades de las diferentes Redes. El Diagrama 2 muestra un ejemplo de una agenda estándar de capacitaciones. *Contiene 4 módulos, cada modulo propone cumplir con una meta general de la iniciativa.* El

cumplimiento los módulos 1(b) y 2(b) involucraria la coordinación del PPC con otras organizaciones que proporcionan capacitaciones de habilidades prácticas y administración como la panadería y la contabilidad respectivamente. La agenda empieza con autoestima e induce a la incidencia política y la participación ciudadana de la mujer.

El municipio de Talgua cuenta con una experiencia muy interesante en términos del empoderamiento personal de la mujer. Las integrantes de esta Red (quienes participaron en la iniciativa "si yo estoy bien, mi familia también") fueron capacitadas y después entrenadas como facilitadoras y llevaron las capacitaciones a las comunidades de Talgua. Esta idea puede ser replicada en todos los municipios donde hay Redes de Mujeres, dando las capacitaciones más cobertura e influencia.

Discusión de las estadísticas sobre las Redes de Mujeres

Al preguntar a las integrantes de Redes de Mujeres por qué participan en la organización, la mayoría contestaron que fue para aprender surgiendo que las mujeres se sienten beneficiadas por las capacitaciones que reciben y ver esto como la mejor razón para participar. Están muy contentas por haber aprendido mucho tanto de la gestión de proyectos como los derechos legales que tienen las mujeres.

Los resultados muestran que todas las mujeres dijeron que unirse a la Red de Mujeres cambió su forma de pensar de una manera positiva. 48% respondieron que aprendieron a expresarse sin miedo mientras un 38% manifestaron que aprendieron a valorarse a sí mismas y 10% aprendieron a ayudar la comunidad. Tales resultados sugieren que con la ayuda que reciben por parte del PPC, las mujeres que antes no se valoraban, ahora tienen mucho auto estima y las que antes tenían miedo hablar en público, ahora se expresan sin temor. Las participantes han aprendido a defender sus derechos y ahora tienen el poder

como ciudadanas de hablar cuando se sienten que están siendo excluidas o discriminadas.

El último 10% son las mujeres que después de aprender a valorarse a sí mismas, entienden que pueden usar su voz para mejorar la comunidad. La gran meta del PPC para el futuro es que todos los miembros de las Redes de Mujeres se den cuenta que pueden usar su voz y sus habilidades para redactar propuestas, incidir ante los gobiernos locales y ejecutar proyectos por el bien estar de la comunidad, el municipio, la mancomunidad y la región.

Discusión de los resultados del taller con las Redes de Mujeres de la Mancomunidad Sol

Desde que las mujeres de la mancomunidad Sol han pertenecido a la Red de Mujeres, han cambiado muchos aspectos de sus vidas tanto en sus hogares como en la forma de comportarse en sociedad. Esto es el resultado de los grandes esfuerzos que ha hecho el PPC para capacitar a todas las mujeres que integran la organización en temas muy interesantes como ser autoestima, equidad de género y la elaboración de perfiles de proyectos entre otras. Las participantes manifestaron que las capacitaciones les enseñan a valorarse a sí mismas y sentirse liberadas.

De los aspectos negativos de las capacitaciones mencionados destacan la falta de interés por parte de algunos miembros de la Red y la retirada de participantes en la mitad de las capacitaciones. Es muy importante buscar la manera de combatir esta falta de interés y compromiso porque puede tener un efecto negativo en las otras mujeres del grupo. Se puede lograr esto trabajando para integrar a más mujeres a la organización y motivando a las participantes existentes. Además, se debe concientizar a mujeres de todas las comunidades para que se den cuenta de cómo es que funciona la organización y todas las responsabilidades y beneficios que ésta les brinda.

Otro de los obstáculos que ellas manifestaron es que al momento de asistir capacitaciones se les complica el acceso. Esto se debe a la dificultad de encontrar transporte en esta zona y trasladarse de una comunidad a otra.

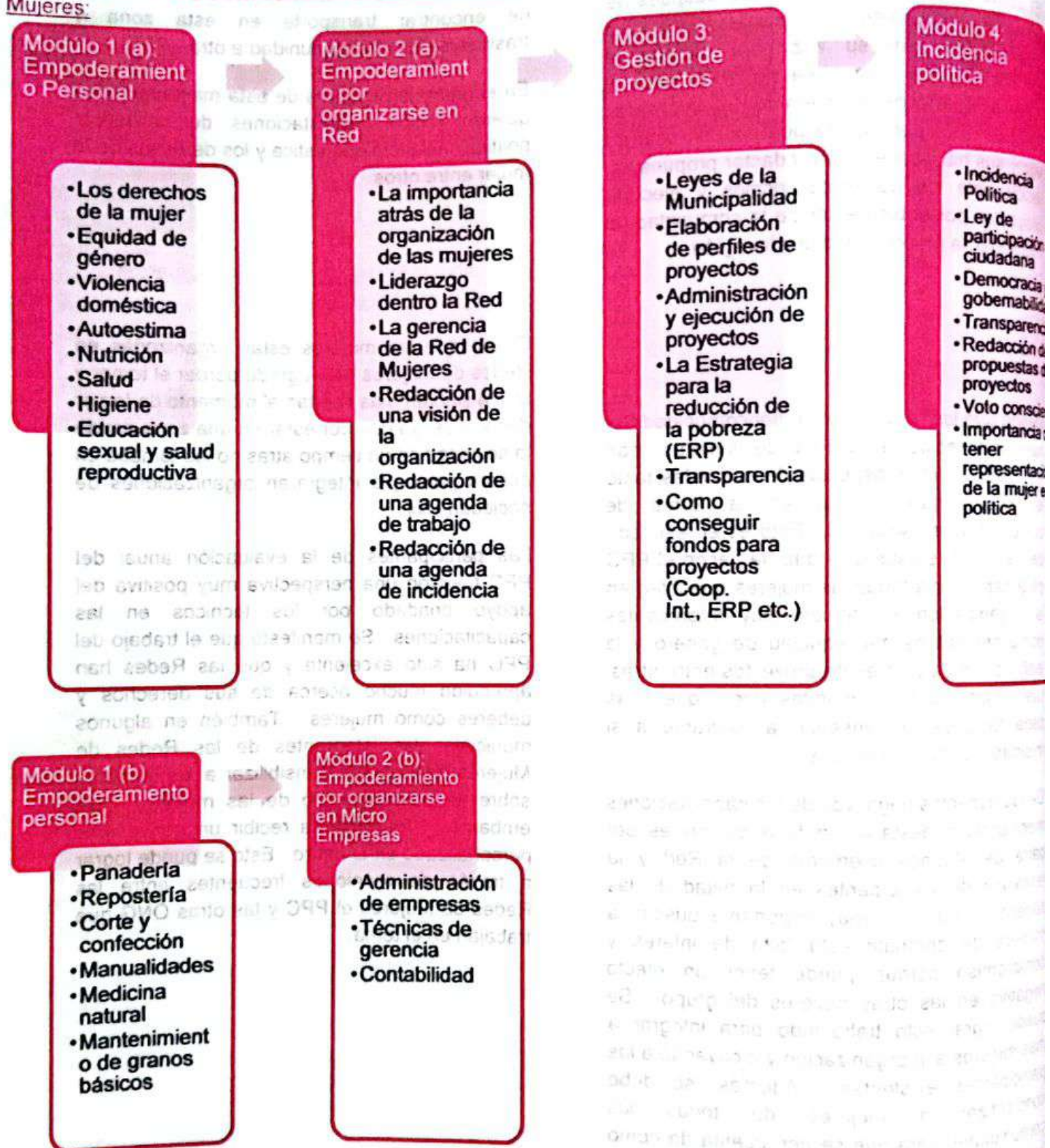
En el futuro las mujeres de esta mancomunidad quieren recibir capacitaciones de incidencia política, violencia doméstica y los derechos de la mujer entre otros.

Discusión de los resultados de la evaluación crítica de la intervención del PPC

Desde que las mujeres están organizadas en Redes de Mujeres han logrado perder el temor y ahora sienten más libertad al momento de tomar decisiones, ya que por estar en una zona donde la sociedad en un tiempo atrás no las tomaba en cuenta para que integraran organizaciones de sociedad civil.

Las participantes de la evaluación anual del PPC tuvieron una perspectiva muy positiva del apoyo brindado por los técnicos en las capacitaciones. Se manifestó que el trabajo del PPC ha sido excelente y que las Redes han aprendido mucho acerca de sus derechos y deberes como mujeres. También en algunos municipios las integrantes de las Redes de Mujeres han logrado sensibilizar a los hombres sobre el maltrato de las mujeres. Sin embargo, les gustaría recibir un apoyo más personalizado en el futuro. Esto se puede lograr a través de reuniones frecuentes entre las Redes de Mujeres el PPC y las otras ONG que trabajan en el tema.

Diagrama 2: Una agenda estándar ejemplar de capacitaciones según los objetivos generales de las Redes de Mujeres:



6.2 Empoderamiento de las mujeres por organizarse en Red

Discusión de los resultados de la documentación de Redes de Mujeres por Mancomunidad

Municipio	Experiencia	Discusión
Sensenti, Guisayote	Elección participativa y democrática con amplia participación de las mujeres.	La publicidad y trabajo hecho para inducir mujeres líderes de las comunidades y del municipio fue un éxito y más que 300 mujeres llegaron a la asamblea de elección en el municipio. Un problema que tuvieron resultó de la elección de las mujeres por muestra de mano la cual no se hizo de forma muy organizada.
San José, Tenocop	Elección democrática de la junta directiva de la Red de Mujeres.	Se realizó la elección de la junta directiva por voto secreto, un método más organizada, justa y exacta que una muestra de manos. La variación en metodologías de elección por municipio destaca la necesidad de elaborar una metodología estándar para la conformación de una Red de Mujeres. Se recomienda la aplicación de la misma metodología utilizada en Sensenti, sensibilizando y eligiendo primero a nivel de comunidad y después a nivel de municipio pero a través de voto secreto como es un método más justa de elección. El Diagrama 2 muestra la metodología estándar para la elección de la junta directiva de una Red de Mujeres.

Discusión de las estadísticas

Los datos estadísticos de la encuesta muestran que dentro de las Redes de Mujeres, hay poca representación de mujeres jóvenes. Los grupos de edad de 10 - 19 y 20 - 29 solo componen 6% y 16% del total de participantes respectivamente. La relativamente poca participación de estos grupos de edad refleja una falta de interés en organizarse y demuestra la necesidad de atraer más mujeres jóvenes a las Redes de Mujeres para que ellas beneficien de la educación que traen las capacitaciones, el empoderamiento de unirse con otras mujeres, y para asegurar la vida larga de las Redes de Mujeres en el futuro. Se puede lograr la sensibilización de mujeres jóvenes sobre la importancia de organizarse a través de charlas en las comunidades y en los colegios, compartidas por las integrantes existentes de las Redes de Mujeres.

Los resultados muestran que de todas las integrantes de las Redes de Mujeres, 52% están casadas. Esto sugiere que para estas mujeres las demandas del casamiento no son obstáculos que impiden su disponibilidad de organizarse en una red. Fijándose en los datos sobre quiénes sostienen la familia económicamente, se encuentra que en 61% de los hogares de las participantes, ambos hombre y mujer trabajan

para mantener la familia. Es así que estas mujeres están libres de salir a trabajar para hacer su contribución al hogar y de participar en organizaciones sociales como una Red de Mujeres.

La mitad de las Amas de Casa que participaron en la encuesta consideran que trabajan mientras la otra mitad piensan que no. Es importante por la auto estima de las mujeres que se den cuenta que ser Ama de Casa o empleada doméstica es trabajo de mucha importancia aunque sea pagada o no. Las mujeres que realizan trabajos domésticos hacen una contribución económica a sus familias debido al hecho de que si ellas no estuvieran trabajando, la familia tendría que pagar por dichos servicios. Además es vital a la autoestima de la mujer Ama de Casa que ella reconozca que lo que hace es trabajo de verdad. Las mujeres que trabajan puestos en negocios pequeños familiares no remunerados también están contribuyendo económicamente al mantenimiento de la familia. El hecho de que muchos de las participantes hacen trabajos domésticos ilustra que este tipo de actividad no ha impedido tu disponibilidad de organizarse.

Muchas mujeres reconocen que sólo unidas, pueden tener el poder político de ser escuchadas por las autoridades municipales y la sociedad. Siete de 25 de las integrantes

manifestaron que participan en las Redes de Mujeres porque es necesario que las mujeres se organicen. Además, 67% de las integrantes se sienten bastante comprometidas a la organización y 18% se sienten mucho comprometidas, datos que también apoyan esta idea. El fuerte compromiso a la Red de Mujeres sentido por la mayoría de las participantes es alentador como un testimonio al valor que ellas ponen en organizarse y esto se reflejará en el trabajo realizado en las comunidades. Sin embargo, hay que buscar la manera de estimular el interés de las mujeres que no se sienten tan comprometidas a la organización. Se puede lograr tal meta a través de la capacitación de las mujeres sobre la situación de la mujer hondureña y como la organización de las mujeres permite que ellas puedan apropiarse de su desarrollo y mejorar sus vidas.

La discriminación es algo que puede dificultar que las mujeres se organicen. Más de la mitad de las participantes examinadas (18 mujeres) manifestaron que habían experimentado discriminación en su vida. Cuatro participantes manifestaron que se sentían discriminadas dentro de sus hogares. Este tipo de discriminación puede resultar del machismo y el deseo del hombre de mantener su dominio en la casa. También, nueve mujeres hablan experimentado discriminación en la política. Estas figuras no sólo muestran la necesidad de capacitar a la mujer en como tratar con situaciones de discriminación pero también de concientizar a los miembros de organizaciones políticas, a los hombres y a la sociedad en general sobre la importancia de respetar a las mujeres y sus derechos.

Los datos también muestran que las mujeres que son miembros de una Red de Mujeres tienen mucha probabilidad de pertenecer a otras organizaciones de la sociedad civil. Esto se puede deber a que tomar parte en una Red les da la confianza y les anima a contribuir al desarrollo de la comunidad. Ellas puedan lograr esto a través de la participación en otras organizaciones, como los Patronatos y las

Juntas de Agua, además de las Redes de Mujeres.

Discusión de los resultados del taller en la mancomunidad Sol

Al momento de organizar la junta directiva de la Red de Mujeres de la mancomunidad Sol se llevaron a cabo asambleas comunitarias pero no llegaron mujeres de todas las comunidades. Esto se debe a que las invitaciones no se repartieron en todas las aldeas por el difícil acceso que se tiene a los municipios de esta mancomunidad. Sin embargo, al momento de elección hablan representantes de todos los municipios, un logro importante y la metodología que empieza a nivel de comunidad aseguró una gran asistencia. Se manifestó que se puede mejorar el proceso por concientizar la sociedad sobre la organización de las mujeres para lograr una mayor asistencia y por contar con representantes de todas las comunidades. Actualmente la junta directiva está muy activa, tiene buen liderazgo y bastantes ideas para mejorar el desarrollo de la zona.

Discusión de los resultados de la evaluación del PPC

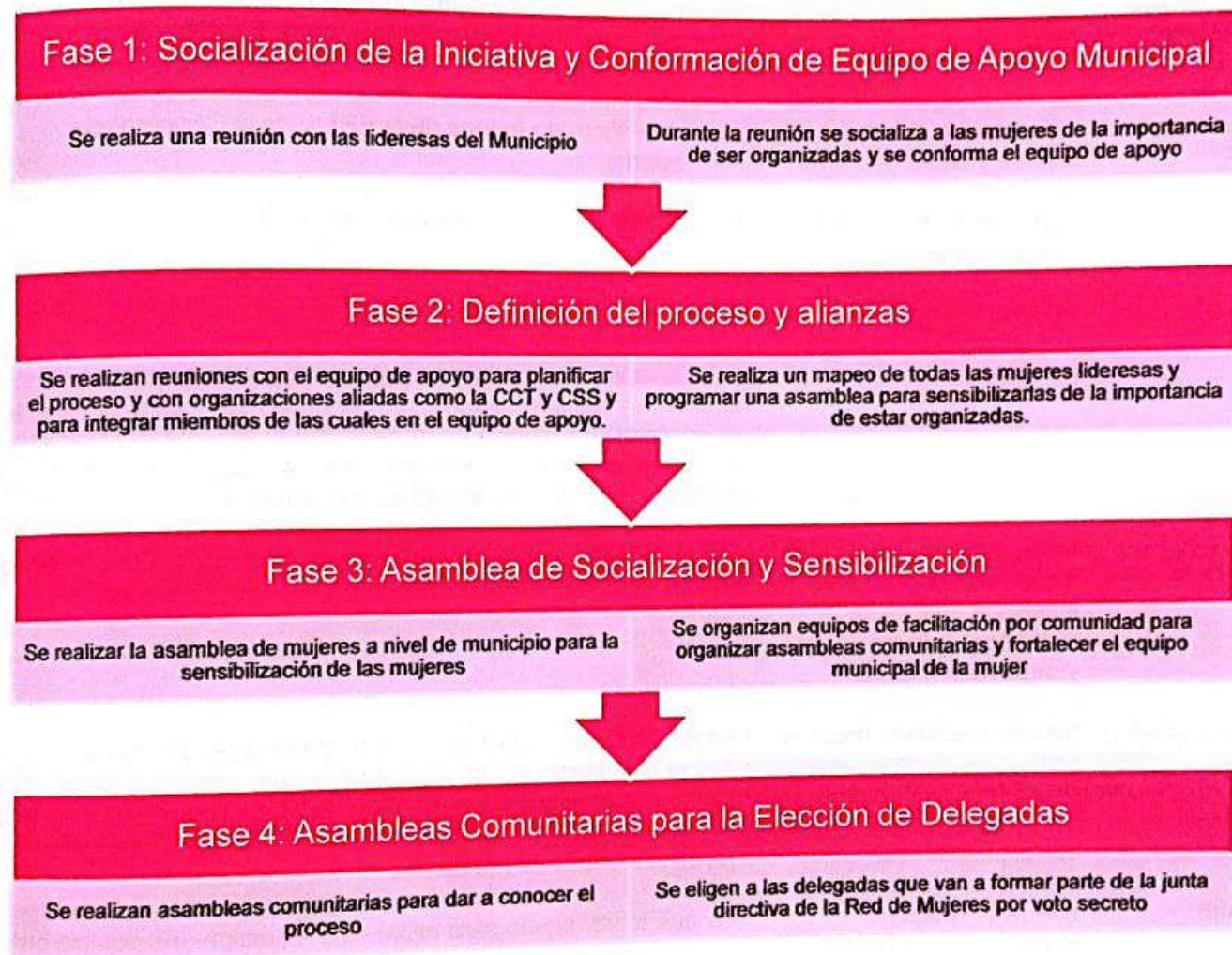
También durante la evaluación del PPC, muchas mujeres mencionaron la necesidad de concientizar a las mujeres de todas las comunidades sobre la necesidad de organizar a las mujeres y el rol de las Redes de Mujeres para combatir la apatía que existe. Se puede lograr tal meta por capacitar a las mujeres del municipio sobre la importancia de organizarse y después capacitarlas como facilitadoras que llevan el conocimiento a todas las comunidades.

Otro factor que influye la organización de las mujeres en una Red es la coordinación interinstitucional de las ONG que trabajen en el tema. Los resultados de la evaluación del PPC muestran que mientras en la mancomunidad Puca existe buena coordinación entre el PPC,

OCDIH y CÁRITAS en las mancomunidades Amvas, Sur de Copán y Cafeg no hay coordinación entre las diferentes ONG. Se recomienda un diálogo fuerte entre todos los actores dentro una mancomunidad para

coordinar esfuerzos y así mejor atender las necesidades de las Redes de Mujeres y mejor facilitar la organización de ellas.

Diagrama 2: Una metodología estándar de la conformación de una Red de Mujeres.



6.3 Gestión de proyectos

Resultados de la documentación de las Redes de Mujeres por mancomunidad

Municipios	Experiencia	Discusión
Las Flores, Lepaera, Talgua, Mapulaca, La Virtud y Virginia.	Los Municipios cuentan con Oficinas Municipales de la Mujer (OMM).	En estos municipios se ha logrado la creación de las OMM con la ayuda del INAM y la incidencia de las Redes de Mujeres. Sin embargo, la gran mayoría de municipios del Occidente no cuentan con una OMM. Se necesita concientizar a todas las Redes de las funciones y las OMM y la importancia de vigilar que estas organizaciones funcionen por el beneficio de las mujeres.
Nueva Ocotepeque, Amvas.	Se han realizado muchos proyectos de brindar talleres y capacitaciones a las comunidades y de gestionar un bono para mejorar viviendas.	Es interesante notar que la Red no cuenta con el apoyo del alcalde pero ha gestionado fondos de la ERP y de la Cooperación Internacional. Sería interesante replicar estas experiencias. Se recomienda la realización de capacitaciones en como captar fondos de la Cooperación Internacional y de la ERP.
La Virtud, Mocalempa.	Se han creado Micro Empresas de repostería y panadería.	Los éxitos de la Red de Mujeres de La Virtud se deben en parte al reconocimiento que les dan la alcaldía y la ciudadanía. Además, tuvieron la visión de poner en práctica sus capacitaciones de repostería y panadería y emprender negocios. Las experiencias muestran la importancia de trabajar con la alcaldía y ciudadanía para obtener su reconocimiento y motivar a las Redes de poner en la práctica el conocimiento de las capacitaciones.
Tomalá, Sol	En Tomalá se han llevado a cabo varios proyectos, incluso la mejora de viviendas, cultivos de café y pequeñas granjas.	La buena relación que tiene la Red con la alcaldía les ha ayudado muchísimo en la gestión de proyectos.
Talgua, Sur de Copán	Se han ejecutado muchos proyectos como el centro educativo para la mujer, proyectos de aves y de venta de comidas.	La Red de Mujeres de Talgua se reúne independientemente de la ONG la cual ilustra el alto nivel de independencia que tiene. Esto es algo que se puede replicar en otros Municipios. Se recomienda que cuando una Red ha madurado y tiene fuerte liderazgo se aliente la independencia de ella.
La Virtud, Mocalempa	Hay dos Redes de Mujeres en el municipio. Competen por reconocimiento.	Hay que tomar pasos para evitar esta situación. Es posible que si hay inquietudes dentro de una Red con el apoyo técnico del PPC se pueden encontrar muchas soluciones a parte de formar otro grupo en competencia.
Colosuca, Sol	En Colosuca como en otros municipios del área, no se ha gestionado proyectos ni hecho acciones de incidencia.	La falta de acción por parte de las mujeres de Cololaca se puede deber a una mala relación que ellas tienen con el alcalde. Se necesita hacer un trabajo para concientizar a la alcaldía (véase Tabla 18) y capacitar a las integrantes de la Red sobre como pueden funcionar la Red sin el apoyo político cuando la sensibilización de los alcaldes no es posible.

Discusión de las estadísticas

Los datos estadísticos muestran que de las 25 mujeres que contestaron la pregunta "¿Por qué participa usted en las Redes de Mujeres?", solo 6 dijeron que fue para el desarrollo de la comunidad. El hecho de que la mayoría contestaron "para aprender" sugiere que las Redes examinadas en la encuesta están en procesos de capacitación y empoderamiento personal y organizativa. Tales procesos son necesarios para que después la Red pueda contribuir al desarrollo de la comunidad. Sin embargo, la estadística muestra la necesidad de concientizar a las mujeres que un fin importante de su organización es mejorar la calidad de vida de ella y la población a través de la gestión de proyectos.

Discusión de los resultados del taller en la mancomunidad Sol

Cuando se conforma una Red de Mujeres el primer objetivo es capacitar a las integrantes en temas importantes para mejorar las vidas personales de ellas. Las capacitaciones han tenido excelentes resultados en que la autoestima de las mujeres ha mejorado bastante. El PPC les apoya con capacitaciones en temas como la elaboración de perfiles de proyectos donde ellas aprenden a elaborar y ejecutar proyectos. Los resultados no se han hecho esperar porque en la actualidad las Redes de Mujeres están poniendo las capacitaciones en práctica y desarrollando proyectos muy interesantes las cuales detallaron en el capítulo anterior. Se nota que los municipios de Tomalá y Guarita, las cuales cuentan con el fuerte apoyo de sus gobiernos locales han logrado realizar muchos proyectos. También la Red de Mujeres mancomunal de Sol es muy activa y tiene muchos proyectos planificados para el futuro.

Las participantes del taller mencionaron muchos obstáculos que experimentan al momento de

gestionar proyectos. Por ejemplo, las integrantes de las Redes de Mujeres de la mancomunidad Sol desean reunir a todas las Redes de Mujeres de la mancomunidad pero no cuentan con fondos propios para hacerlo. La falta de personería jurídica es otro factor que dificulta la ejecución de proyectos. Finalmente, uno de los obstáculos más grandes que enfrentan es el favoritismo político y por ende la politización de proyectos ya que en la zona y en el país son situaciones muy frecuentes. Se recomienda que el equipo PPC apoya las Redes de Mujeres en conseguir la personería jurídica y sensibiliza a los alcaldes y la sociedad sobre la importancia de ayudar y alentar la gestión de proyectos por parte de las mujeres (véase Tabla 18). También, en conformidad con las sugerencias de las mujeres de Sol se recomienda la capacitación de las Redes de Mujeres acerca de la gerencia de la organización y como conseguir fondos, algo que las facilitará mucho en la ejecución de proyectos (véase Diagrama 2).

Discusión de los resultados de la evaluación de la intervención del PPC

Como organización las mujeres han logrado gestionar y ejecutar proyectos que les han beneficiado tanto a ellas como a su comunidad. Aunque el apoyo que reciben del gobierno local y de la sociedad ha sido muy variable, ellas han demostrado que tienen mucha capacidad para gestionar proyectos. Las participantes de la evaluación mencionaron que la falta del apoyo de sus familias y de la sociedad y el machismo son factores que dificultan la gestión de proyectos por parte de las Redes de Mujeres. Se recomienda la capacitación de los hombres y la sociedad sobre los derechos de la mujer y las organizaciones de mujeres para reducir el machismo que existe en la región y facilitar la gestión de proyectos por parte de las mujeres.

6.4 Incidencia política

Resultados de la documentación de las Redes de Mujeres por mancomunidad

Municipios	Experiencias	Discusión
Las Flores y Lepaera, Puca	Las Redes han incidido ante los gobiernos locales para la inclusión de las mujeres dentro de la planilla electoral.	Estas acciones se deben en parte a la capacitación de las mujeres en la incidencia política por parte del PPC. Se recomienda el seguimiento de estas capacitaciones en otros municipios en donde las Redes no han realizado acciones de incidencia política.
Candelaria y Piraera, Cafeg	Las Redes han participado en cabildos abiertos y han incidido bastante ante los gobiernos locales. La Red de Candelaria jugó un papel en la elaboración del plan estratégica de la municipalidad.	Las experiencias positivas que han tenido estas Redes en la incidencia política se deben en parte a las buenas relaciones que ellas tienen con los alcaldes y en parte a la buena voluntad de los alcaldes de apoyar las organizaciones de mujeres.
Tomalá, Sol	En Tomalá se han realizado muchas acciones exitosas de incidencia política. Participan en cabildos abiertos y sesiones de la municipalidad. Ya han alcanzado el punto en que cuentan con el apoyo incondicional del alcalde.	Las experiencias de la Red de Mujeres de Tomalá demuestran que el apoyo del alcalde tiene un impacto muy positivo en el trabajo de la Red. Se recomienda la promoción de un diálogo fuerte entre las Redes de Mujeres y los alcaldes para facilitar acciones de incidencia política.
Cololaca, Sol	No se ha realizado ninguna actividad de incidencia política.	El hecho de que esta Red de Mujeres no cuenta con nada de apoyo por parte del alcalde dificulta la efectividad de acciones de incidencia. Sin embargo, se recomienda la sensibilización del alcalde sobre la Red de Mujeres y que los miembros sigan exigiendo sus derechos como mujeres de participar en el desarrollo de sus comunidades.
Nueva Ocotepeque, Amvas	Se han realizado acciones exitosas de incidencia política y se han defendido los derechos de la mujer.	A pesar de que no cuenta con mucho apoyo por parte del gobierno local, a través de la incidencia política esta Red de Mujeres logró la inclusión de mujeres dentro de la planilla electoral. Además de esto, las integrantes llevaron un caso de violación a la atención de la comunidad y las autoridades por protestar ante el juzgado. Es así que jugaron una parte importante en la defensa de los derechos de la víctima.
Talgua, Sur de Copan	Se han participado en cabildos abiertos y sesiones de la municipalidad. Se han presentado propuestas de proyectos de la ERP al gobierno local y participaron en la elaboración de planes de inversión de la ERP.	Las mujeres de Talgua han experimentado mucho éxito en el campo de incidencia política sin contar con mucho apoyo por parte de gobierno local. Sin embargo, con el apoyo de su alcalde esta Red de Mujeres podría incidir con más éxito.

Discusión de las estadísticas

Según los resultados de la encuesta, 52% de las integrantes examinadas manifestaron que su Red cuenta con poquito apoyo del gobierno local. Este es un obstáculo que dificulta el trabajo de la Red en la realización de acciones de incidencia política. No obstante, es un gran logro que 19% de las participantes se sienten tomadas en cuenta por el gobierno local como la política es un área de trabajo dominado por hombres que históricamente no valoran los intereses de la mujer. Es así que en algunos municipios las Redes de Mujeres están funcionando muy bien e incidiendo ante los gobiernos locales con éxito. En los municipios donde las Redes no cuentan con el apoyo de la alcaldía, se recomienda que se haga un esfuerzo, por parte de las integrantes y los técnicos PPC, para sensibilizar y concientizar a los gobiernos de la importancia de la participación de la mujer para el desarrollo de la región y del trabajo de las Redes de Mujeres.

De las integrantes de las Redes escrutadas, 60% de ellas habían participado en cabildos abiertos. Esta participación es muy importante debido a que es un ejercicio del derecho de la mujer de participar en procesos democráticos. Más aún, participar en cabildos abiertos es una oportunidad para la mujer de llevar sus preocupaciones e intereses a la atención de la comunidad y los políticos para que se pueda poner en marcha lo necesario para mejorar la situación de la mujer y promover la equidad de género.

El hecho de que muchas mujeres manifestaron que se sentían discriminadas en la política es importante. Esto puede ser porque existen gobiernos locales que no están tomando las Redes de Mujeres en cuenta o quizá porque como mujeres su voz no sea escuchada en la política como ésta suele ser un campo dominado por hombres. Además de esto, la discriminación contra las mujeres que tiene lugar en la política tiene un impacto negativo en la realización de acciones de incidencia por parte de ellas. Es importante que las Redes de

Mujeres sigan trabajando con los gobiernos locales y llevando sus intereses a la atención de las autoridades municipales a través de cabildos abiertos y sesiones de la municipalidad. Se recomienda la sensibilización de los gobiernos locales y de la sociedad en plena sobre la importancia de la participación de la mujer y qué pueden hacer para apoyar las Redes de Mujeres.

Discusión de los resultados del taller en la mancomunidad Sol

Se manifestó durante el transcurso del taller que la Red de Mujeres de Tomalá ha incidido ante su gobierno local para poder ser tomadas en cuenta en las diferentes actividades que se realizan en las comunidades. Sin embargo, en otros municipios de la mancomunidad no se han logrado incidir ante el gobierno local ya sea por la escasa comunicación entre el alcalde y las Redes o simplemente porque él o ella no les da la oportunidad para que ellas como organización desempeñen esta función.

Destaca la necesidad de hacer un trabajo de sensibilización con las autoridades municipales y la sociedad sobre la importancia de la contribución de la mujer para el desarrollo local y regional y así crear un ambiente favorable a la realización de acciones de incidencia. Además, las participantes del taller manifestaron que se puede lograr tal ambiente a través de integrar a más mujeres a la organización, dándole más poder e influencia. Se propone la creación de conciencia en las mujeres por los medios de comunicación como la radio, la televisión y boletines. De hecho, la Red de Mujeres de esta mancomunidad ya tiene planificado empezar un programa radial, dirigido a mujeres.

Discusión de los resultados de la evaluación crítica de la intervención del PPC

Se manifestó en la evaluación anual del PPC que en las mancomunidades Sur de Copán,

Cafeg y Puca, las Redes han tenido experiencias exitosas en la incidencia política. Mientras tanto, una de las limitantes a las cuales enfrentan es que pocas de las Redes de la región cuentan con personería jurídica. Esto les dificulta porque en algunos municipios el gobierno local no las reconoce como organización. También, las participantes mencionaron el machismo, las críticas de otras mujeres y la falta de confianza en ellas mismas como otros factores más que les dificultan al momento de incidir ante el gobierno local. Las acciones de incidencia que las mujeres han realizado ante en algunos municipios han sido relativamente pocas porque la sociedad todavía esta asimilando que las mujeres están despertando y organizándose para lograr un mejor futuro para ellas y sus familias.

Tomando estos factores en cuenta se recomienda la sensibilización de los hombres, autoridades municipales y la población sobre el rol de las Redes de Mujeres y la importancia de la organización. Además, se recomienda que el PPC ayude a las Redes para que puedan conseguir la personería jurídica. La comunicación es también vital. Se necesita crear un diálogo fuerte entre la Red de Mujeres y la sociedad y entre la Red y las autoridades municipales. Estas acciones harían una contribución grande a la creación de un ambiente favorable a la incidencia política y participación ciudadana de la mujer en el occidente del país.

La creación de un ambiente favorable a la gestión de proyectos e incidencia de la mujer

Aparte de la capacitación de las integrantes de las Redes de Mujeres se recomienda la sensibilización de los gobiernos locales y de los hombres y mujeres de los municipios para facilitar el trabajo de las Redes de Mujeres y crear un ambiente favorable a la participación ciudadana de la mujer. Debido a la falta de recursos técnicos por parte del PPC (sólo un técnico por mancomunidad) la realización de estas capacitaciones sólo será posible a través

de la coordinación entre el PPC, los miembros de las Redes y las otras ONG que trabajan en la región. Por capacitar a las mujeres como facilitadoras ellas pueden llevar las capacitaciones a todas las comunidades.

Sensibilización de los hombres y mujeres de la población en los temas siguientes:

- ❖ Situación de dependencia de la mujer en el hombre
- ❖ Discriminación en contra de la mujer
- ❖ Violencia doméstica
- ❖ Pobreza de la mujer
- ❖ Derechos de la mujer
- ❖ La importancia de organizar y empoderar a las mujeres
- ❖ La importancia de integrar a mujeres dentro de todas las organizaciones de la sociedad civil

Sensibilización de los gobiernos locales en los próximos temas:

- ❖ Éxitos experimentados de las mujeres organizadas
- ❖ Proyectos para mujeres y la ERP
- ❖ Importancia de tener una OMM que funciona por el pueblo
- ❖ Empoderamiento de la mujer
- ❖ Beneficios para los alcaldes de tener la ayuda de grupos de mujeres
- ❖ La pobreza de la mujer en el país

7 Resumen del análisis

7.1 Empoderamiento personal de la mujer

Los datos estadísticos juntos con la información del taller en la mancomunidad Sol mostraron que el trabajo del Programa de Participación Ciudadana y Gobernabilidad Democrática ha tenido un fuerte impacto positivo en las vidas de las integrantes de Redes de Mujeres por empoderarlas a través su capacitación. El PPC les ha dado autoestima a estas mujeres y ahora no tienen miedo de articular sus opiniones y pueden salir del marginamiento al cual han estado sometidas históricamente. Además por recibir capacitaciones de la redacción de perfiles y proyectos y de incidencia política, las mujeres están gestionando proyectos y articulando su voz ante las autoridades municipales. Es así que ellas están haciendo un mayor contribución al desarrollo de la región y saliendo de la dependencia económica en el hombre. El PPC va a continuar educando y formando a las mujeres, dándoles más conocimiento y poder.

Existe mucha variación entre las capacitaciones que ha recibido las diferentes Redes de Mujeres. Es por esto que se recomienda la creación de una agenda estándar de capacitaciones para destacar como se van a cumplir los objetivos de la iniciativa y hacer claro rol de las Redes de Mujeres en todos los municipios. El cumplimiento de la agenda involucraría la coordinación interinstitucional entre el PPC y otras ONG. Además la agenda incluirá un módulo sobre la capacitación de las mujeres como facilitadoras para que el conocimiento repartido en las capacitaciones pueda llegar a todas la comunidades de cada municipio.

7.2 Empoderamiento de la mujer por organizarse en una Red

Es interesante notar que las mujeres reconocen la importancia de su organización y que ésta les da fortalecimiento. La mayoría de las integrantes se sienten bastante comprometidas a la Red. Sin embargo, hay que buscar la manera de hacer que todas las integrantes tienen este nivel de compromiso, posiblemente a través de capacitaciones sobre la situación de la mujer y la importancia de organizarse. Además existe la necesidad de atraer más mujeres jóvenes a participar en las Redes de Mujeres.

La discriminación que experimentan las integrantes de las Redes afectaría la organización de las mujeres y podría impedir que más mujeres se unan a la misma. Se necesita capacitar a las mujeres de todas las Redes de Mujeres sobre asuntos de discriminación y concientizar a los miembros de organizaciones políticas, a los hombres y a la comunidad sobre la equidad de género y la importancia de la organización de las mujeres. También se nota los compromisos de la casa y la necesidad de cuidar los hijos a veces dificulta la disponibilidad de la mujer a unirse a la Red.

En cada mancomunidad en donde el PPC ha logrado organizar una Red de Mujeres se utilizó una metodología de conformación. Sin embargo la variación entre las metodologías usadas por municipio destaca la necesidad de elaborar una metodología estándar para utilizar por toda la región. Se recomienda la metodología utilizada en Sensenti la cual involucró excelentes esfuerzos de publicidad y concienciación y empezó desde la base, conformando grupos de mujeres por cada comunidad antes de elegir una Red municipal. Se surge que se cumpla el paso final a través de voto secreto en vez de una muestra de manos. Además se necesita hacer un esfuerzo de coordinación interinstitucional al momento de organizar a las mujeres para facilitar el proceso y compartir experiencias y conocimiento.

Finalmente, existen muchos municipios donde no hay Redes de Mujeres. A veces esto se debe a la falta de tiempo del técnico PPC y a veces a otros factores. Se recomienda que el PPC haga un fuerte trabajo con las Redes de Mujeres el fin de conformar una Red en cada municipio de cada mancomunidad por toda región occidental de Honduras. Para lograr esto, el programa tendría que encontrar más fondos dirigidos a mujeres y los técnicos PPC tendrían que encontrar el tiempo de trabajar más en la conformación y formación de Redes de Mujeres. Si fuera posible la contratación de más técnicos facilitaría este proceso ya que los técnicos PPC además de organizar Redes de Mujeres trabajen con Comisiones de Transparencia, Coordinadoras de la Sociedad Civil, Grupos Étnicos y más. En los municipios en los cuales hay Redes de Mujeres pero no hay grupos de mujeres a nivel de comunidad se propone que se conformen grupos de mujeres comunales para ampliar la Red y para que más mujeres sean beneficiadas por involucrarse en la Red y asegurar que todas las comunidades son ayudadas por los proyectos.

7.3 Gestión de proyectos

Las Redes de Mujeres han logrado gestionar muchos proyectos con el fin de mejorar su calidad de vida, la de sus familias y de la comunidad. Se recomienda que el PPC continúe capacitando a las mujeres sobre la redacción de propuestas de proyectos, la ERP y la ley de municipalidades para que las Redes puedan ejecutar proyectos para el bien estar de la población de la comunidad, municipio, mancomunidad y región.

Se recomienda que las Redes de Mujeres incidan para la creación de las OMM en todos los municipios y que las vigilen para asegurarse que éstas actúen por el beneficio de las mujeres y para que no sean manipuladas por los alcaldes.

Es muy importante que las Redes de Mujeres sean capacitadas en como conseguir fondos

varios fuentes como de la Corporación Internacional y de la ERP para que pueda gestionar sus propios proyectos. Las experiencias muestran que las Redes de Mujeres que cuentan con el apoyo de su alcalde son más activas y están ejecutando y gestionando más proyectos. Esto ilustra la necesidad de sensibilizar a los alcaldes del trabajo de las Redes, promover un diálogo fuerte entre la Redes de Mujeres y los alcaldes y concientizar a la ciudadanía para que las de su apoyo a las Redes también. Esto mejoraría el trabajo de las Redes de Mujeres en la gestión de proyectos.

Hay que promover que las Redes tengan un grado de independencia y que puedan reunir y trabajar sin estar convocadas por el PPC o las otras ONG. Además, hay que concientizar a todas las integrantes que un rol de las Redes de Mujeres es gestionar proyectos para su propio beneficio y el de la población.

7.4 Incidencia política

Las Redes de Mujeres están cumpliendo con el objetivo de incidir ante los gobiernos locales para mejorar la calidad de vida de la población, aunque hay mucha variación de un municipio a otro. Se recomienda la capacitación de las integrantes de las Redes en el tema de incidencia para que las mujeres tengan el conocimiento necesario para articular su voz ante las autoridades municipales y tener sus intereses y preocupaciones tomadas en cuenta por los alcaldes. También se necesita seguir capacitando a las integrantes de las Redes sobre cabildos abiertos, sesiones de la municipalidad y otros espacios de diálogo en las cuales pueden realizar acciones de incidencia y sobre las leyes y sus derechos humanos como mujeres para que ellas puedan seguir defendiéndolos.

Hay que concientizar a los alcaldes y la ciudadanía sobre la participación ciudadana de la mujer para que las Redes sean más exitosas en sus acciones de incidencia política y para

reducir la discriminación experimentada por las mujeres en el campo político. Cuando hay buena comunicación entre los alcaldes y las Redes se crea un ambiente favorable a la incidencia política. También es necesario que las Redes obtengan la personería jurídica para que los gobiernos locales les reconozcan como organizaciones legítimas, dado que hasta hoy

pocas Redes de Mujeres cuentan con ésta. Se recomienda la sensibilización de las mujeres en lo que es una OMM, sus funciones, su importancia y como es algo muy diferente que una Red de Mujeres de la sociedad civil, para que las mujeres agreguen su creación a sus agendas de incidencia.

7.5 El cumplimiento de los objetivos específicos de la iniciativa

1. Mejorar la calidad de vida de la mujer a través de su empoderamiento personal.

Apoyo técnico	Objetivo	Logros
<ul style="list-style-type: none"> ❖ Formar y educar a la mujer sobre sus derechos humanos. 	<ul style="list-style-type: none"> ❖ La mujer que esté consciente de sus derechos, sabe cuando están siendo violados y puede actuar al respecto. 	<ul style="list-style-type: none"> ❖ En muchos municipios se han capacitado a las mujeres y ellas conocen sus derechos. Hay muchas integrantes de Redes de Mujeres quienes demandan que sus derechos sean respetados.
<ul style="list-style-type: none"> ❖ Educar y formar a la mujer sobre la autoestima 	<ul style="list-style-type: none"> ❖ Mejorar el auto estima de la mujer y darle la confianza de articular sus intereses 	<ul style="list-style-type: none"> ❖ La auto estima de las participantes ha mejorado muchísimo en todas las Redes de Mujeres de la región occidental.
<ul style="list-style-type: none"> ❖ Educar a la mujer sobre su papel en el desarrollo de su municipio. 	<ul style="list-style-type: none"> ❖ Empoderar a la mujer para que ella se apropie de su propio desarrollo y el del municipio. 	<ul style="list-style-type: none"> ❖ Se ha logrado este objetivo por un grado. Existen muchas mujeres que manifiestan que pertenecen a la Red para mejorar la comunidad pero muchas también que no están consientes de este objetivo.

2. Mejorar la calidad de vida de las mujeres por organizarlas y empoderarlas en una Red

Apoyo técnico	Objetivo	Logros
<ul style="list-style-type: none"> ❖ Organizar las mujeres de las comunidades en una Red municipal. 	<ul style="list-style-type: none"> ❖ Organizadas en una red, las mujeres pueden ser empoderadas por capacitaciones, pueden gestionar proyectos e incidir ante el gobierno local, llevando la voz de las mujeres del municipio al alcalde. 	<ul style="list-style-type: none"> ❖ Se han organizado Redes de Mujeres municipales y 19 de los 57 municipios donde hay cobertura del PPC. Se ha logrado de conformación de una Red de Mujeres mancomunal en la Sol. Falta priorizar a las Redes de Mujeres para tenerlas organizadas en todos los municipios y mancomunidades.
<ul style="list-style-type: none"> ❖ Concienciar a la población de la importancia de organizar a las mujeres. 	<ul style="list-style-type: none"> ❖ Combatir el problema histórico de la poca participación de mujeres en el desarrollo del país. ❖ Las mujeres reclaman por sus derechos. ❖ El pueblo esté consciente de la necesidad de organizar las mujeres y que haya bastantes mujeres que quieren participar. 	<ul style="list-style-type: none"> ❖ Muchas Redes están muy activas en la gestión de proyectos e incidencia política hacia el desarrollo local y la defensa de sus derechos. Muchas integrantes de las Redes se están involucrando en otras organizaciones de la sociedad civil. ❖ Se han hecho esfuerzos de concienciar a la población antes de las elecciones en algunos municipios pero falta mucho trabajo para lograr

- ❖ Convocar una asamblea y realizar la elección de la junta directiva
- ❖ Conformar una Red de Mujeres funcional con una junta directiva activa y comprometida.
- ❖ este objetivo Se han conformado juntas directivas con diferentes niveles de éxito. Algunas funcionan muy bien y están activas y otras no. En algunos municipios se lograron asistencias amplias y se eligieron las juntas muy democráticamente.

3. Mejorar la calidad de vida de la mujer y la población a través de la gestión de proyectos.

Apoyo técnico	Objetivos	Logros
❖ Educar a la mujer sobre el manejo de proyectos	❖ Las mujeres de las Redes emprenden negocios pequeños para contribuir al mantenimiento de la familia y para tener un nivel de independencia económica.	❖ Un gran número de las Redes de Mujeres están ejecutando proyectos y emprendiendo negocios pequeños.
❖ Capacitar a las mujeres sobre la redacción de propuestas de proyectos	❖ Las integrantes de las Redes redactan propuestas de proyectos de beneficio para ellas mismas y la comunidad.	❖ En algunos municipios las mujeres están poniendo en práctica las capacitaciones y redactando propuestas de proyectos de beneficio de la comunidad y el municipio. También las mismas Redes están gestionando los proyectos. Se necesita capacitar a todas las Redes sobre este tema.
❖ Educar a las mujeres sobre la gestión de proyectos.	❖ Las mujeres gestionan sus propios proyectos para beneficiar a ellas y a la población.	
❖ Educar a la mujer sobre los proyectos ERP y como pueden ser beneficiadas las Redes de Mujeres.	❖ Las mujeres proponen y ejecutan proyectos con fondos ERP.	❖ Las mujeres están aprendiendo sobre la ERP a través de las capacitaciones. En muchos municipios se están poniendo este conocimiento en práctica y gestionando proyectos con fondos de la ERP.

5. Mejorar la calidad de vida de la mujer y la población a través de la incidencia política.

Apoyo técnico	Objetivos	Logros
❖ Educar y formar a las Redes de Mujeres sobre la importancia articular sus opiniones ante los políticos del país.	❖ Las mujeres de las Redes participan en cabildos abiertos y sesiones de la municipalidad para expresar sus intereses y preocupaciones.	❖ La mayoría de las integrantes de Redes de Mujeres han participado en cabildos abiertos y algunos en sesiones de la municipalidad. Allí ellas han expresado sus intereses ante los alcaldes.
❖ Capacitar a las Redes de Mujeres en como realizar acciones de incidencia ante los Gobiernos Locales	❖ Las mujeres inciden ante el gobierno local para exigir que sus intereses estén tomados en cuenta en la toma de decisiones a nivel local.	❖ En muchos municipios las Redes tienen buenas relaciones con los alcaldes y son siempre tomadas en cuenta al momento de gestionar proyectos. Sin embargo muchas Redes de Mujeres no cuentan con ningún apoyo de las autoridades municipales y por eso no han logrado

Guiar a las Redes de Mujeres en hacer un plan de gestión e incidencia. Educar a las mujeres sobre la importancia de tener representación de la mujer en el gobierno local y nacional.

- ❖ Las Redes de Mujeres cuentan con un plan de gestión e incidencia.
- ❖ Las mujeres nominan a las mujeres más capaces para participar en elecciones de gobierno local y nacional y votan por ellas. Hay voluntad por parte de la mujer de ser integrante de gobierno.

- ❖ éxitos.
- ❖ Muchas de las Redes de Mujeres examinadas cuentan con agendas de gestión e incidencia. Falta hacer un trabajo de capacitación con las demás de la importancia de ésta y como formularla.
- ❖ Se está haciendo un trabajo de concientización sobre este tema. En algunos municipios las mujeres han exigido la inclusión de mujeres dentro de las planillas electorales con éxito. Se necesita duplicar estos esfuerzos en otros municipios.

Para el futuro se propone la estandarización de procesos de capacitación y construcción para todos los técnicos trabajar con la misma metodología y para poder medir mejor los impactos de dicho proceso. Además, se debe tener cuenta con grupos de mujeres en todas las comunidades para que ejerzan el trabajo de la Red a nivel de municipio.

Con relación a la gestión de proyectos, el PPC ha tenido mucho éxito en que muchas de las Redes están proponiendo proyectos y gestionando sus propios proyectos. Se recomienda el uso de más capacitaciones sobre los temas relevantes a la gestión de proyectos tales como la redacción de propuestas para mantener progreso. También hay que ampliar la cobertura de las Redes de Mujeres para que muchos municipios no cuenten con organización de mujeres. Grupos de mujeres en todas las comunidades del municipio asegurarán mayor desarrollo de los proyectos. Para el futuro se

8 Conclusiones

Antes de la llegada de la iniciativa de las Redes de Mujeres la participación de la mujer en organizaciones de la sociedad civil era poca y también eran pocas las mujeres que se creían capaces de involucrarse en asuntos políticos. Ahora hay Redes de Mujeres funcionando a nivel de municipio en casi todas las mancomunidades en las cuales trabaja el PPC y muchas mujeres muchas más mujeres pertenecen a las diferentes organizaciones de la sociedad civil que juegan un papel en el desarrollo de la región occidental. El programa ha logrado que las mujeres se sienten empoderadas en todas las Redes de Mujeres a través de capacitaciones y la organización de ellas mismas. El cumplimiento de estas dos metas es muy importante. Primero, porque ahora las mujeres se valoran a sí mismas y a sus opiniones e ideas y segundo, porque solo con esta base pueden las mujeres gestionar proyectos, trabajar hacia el desarrollo de sus comunidades e incidir ante los gobiernos locales por el bien común ellas mismas y de la población.

Para el futuro se propone la estandarización de procesos de capacitación y conformación para todos los técnicos trabajan con la misma metodología y para poder medir mejor los impactos de dichos procesos. Además, si cada Red cuenta con grupos de mujeres en todas las comunidades esto mejoraría el trabajo de la Red a nivel de municipio.

Con relación a la gestión de proyectos, el PPC ha tenido mucho éxito en que muchas de las Redes están proponiendo, ejecutando y gestionando sus propios proyectos. Se recomienda el uso de más capacitaciones sobre los temas relevantes a la gestión de proyectos tales como la redacción de propuestas para mantener progreso. También, hay que ampliar la cobertura de las Redes de Mujeres, dado que muchos municipios no cuentan con organización de mujeres. Grupos de mujeres en todas las comunidades del municipio aseguraría mayor desempeño de los proyectos. Para el futuro, se

necesita combatir la discriminación en contra de la organización de las mujeres por parte de la ciudadanía y en los gobiernos locales. Hay que promover buenas relaciones y un diálogo fuerte entre las Redes de Mujeres, la población y la alcaldía para mejorar el trabajo de las Redes. Se puede lograr esto a través de la publicidad y la sensibilización de las autoridades municipales y la ciudadanía sobre la contribución al desarrollo de las mujeres.

Ha habido diferentes grados de éxito en cuanto a las acciones de incidencia política de las Redes de Mujeres. En algunos municipios las mujeres están peleando para ganar reconocimiento, en otros están incidiendo con el apoyo completo de los alcaldes y en otros las Redes no han realizado ninguna acción de incidencia.

Muchas mujeres tienen la idea que se organizan solamente para aprender. Aunque el empoderamiento personal sea una parte importante del proceso, esto da lugar a la participación ciudadana de las mujeres en la gestión de proyectos y la incidencia política. Esta participación es un derecho, un deber y una parte integral y vital del rol que la organización juega en el desarrollo local y regional. Hay que capacitar a las integrantes de todas las Redes de Mujeres de la importancia de la incidencia política y promover buenas relaciones entre las Redes y los alcaldes para facilitar los intentos de incidencia.

La iniciativa de las Redes de Mujeres del PPC ha logrado mucho en términos de combatir el problema histórico de la falta de participación ciudadana de la mujer. A través de la ayuda de este programa hay mujeres organizadas en casi todas las mancomunidades de la región occidental. Las mujeres se están dando cuenta del valor de su voz y la importancia de expresar sus opiniones por el bien estar de sus comunidades. Las integrantes de las Redes de Mujeres están apropiándose del desarrollo de la región y empezando a salir de la dependencia en los varones, proponiendo, ejecutando y gestionando sus propios proyectos. Más aún la

mayoría de estas mujeres no tienen miedo de expresarse ante los poderes municipales y la sociedad en general. Es así que demandan que se respeten sus derechos y exigen que se tomen en cuenta sus intereses y preocupaciones. Este es un paso muy importante como sólo por tomar en cuenta las perspectivas de las mujeres pueden las autoridades hacer decisiones a favor de las mujeres, decisiones que proponen a confrontar y resolver los problemas que enfrentan las mujeres en la zona. De esta manera la participación de la mujer puede empezar a dar lugar a igualdad de género y la reducción de la pobreza de la mujer en la zona.

Red de Mujeres de Talpa
Integrante de la Red de Mujeres de Talpa
Comité Ejecutivo de la Red de Mujeres de Talpa

Red de Mujeres de Talpa
Integrante de la Red de Mujeres de Talpa
Comité Ejecutivo de la Red de Mujeres de Talpa

Red de Mujeres de Talpa
Integrante de la Red de Mujeres de Talpa
Comité Ejecutivo de la Red de Mujeres de Talpa

Red de Mujeres de Talpa
Integrante de la Red de Mujeres de Talpa
Comité Ejecutivo de la Red de Mujeres de Talpa

Citaciones de las integrantes de las Redes de Mujeres de la Mancomunidad Sur de Copán

ASONOG nos formó como somos, nos enseñó a valorarnos y que nosotros las mujeres tenemos deberes y derechos. Antes declamamos que solo el hombre hace el trabajo y todo. – Integrante de la Red de Mujeres de Talgua.

Antes de que llegó el PPC no sabíamos que era reunimos. – Integrante de la Red de Mujeres de Talgua.

Todos somos iguales, todos podemos hacer, todos podemos participar. – Integrante de la Red de Mujeres de Talgua.

Como mujeres podemos expresarnos y valorarnos porque tenemos los mismos derechos que los hombres. – Integrante de la Red de Mujeres de Talgua.

Somos tomadas en cuenta y no debemos ser marginadas porque tenemos nuestros derechos. – Integrante de la Red de Mujeres de Talgua.

Antes teníamos patronatos de la comunidad que no permitían que nosotros las mujeres hablaran ni que se eligieran. Hoy nos reunimos las mujeres. Tenemos que educar a los hombres y demarcar [nuestros] derechos. – Integrante de la Red de Mujeres de la Unión.

Las capacitaciones me prepararon y me quitaron las dudas y el miedo de que le vayan a decir que no sirve lo que hace uno. – Integrante de la Red de Mujeres de la Unión.

[Por ser parte de la Red de Mujeres] he aprendido cosas bonitas. Antes sentía que no valía pero hoy siento que valgo mucho por los demás personas. – Integrante de la Red de Mujeres de la Unión.

Somos organizadas para ayudar a la comunidad. Nos sentimos muy unidas – Integrante de la Red de Mujeres de la Unión.

Para el futuro queremos que la Municipalidad nos tome más en cuenta como organización. – Integrante de la Red de Mujeres de la Unión.

Participo en la Red de Mujeres para mejorar el desarrollo de la comunidad, ayudar a los demás y ser útil. – Integrante de la Red de Mujeres de la Unión.

Existe discriminación contra la Red. La Municipalidad no nos invitó para la elaboración del PIM ERP, pero venimos siempre. – Integrante de la Red de Mujeres de la Unión.

Citaciones de las mujeres de la Mancomunidad Sol

[No hemos gestionado ningún proyecto] porque el grupo no ha funcionado como organización. – Representante de la Red de Mujeres de Tambla, Lempira.

Se ve más mejor y el grupo se está desarrollando poco a poco pero se necesita más apoyo. – Representante de la Red de Mujeres de Terlaca, Municipio de San Juan Gaurita, Lempira.

Porque hay veces uno se desatiente a los hijos de sus esposos porque ellos quieren que uno les ayude a trabajar. – Representante de la Red de Mujeres de Terlaca, Municipio de San Juan Gaurita, Lempira.

Se necesita más apoyo en el grupo. Hay grupos organizados, unos hacen pan, otros hacen ropa y otros hacen piñatas. – Representante de la Red de Mujeres de Terlaca, Municipio de San Juan Gaurita, Lempira.

¿Para usted qué significa la equidad de género? Que los dos deben sentirse igual, tanto hombres como mujeres porque el trabajo de un hombre lo puede realizar la mujer y el trabajo de la mujer lo puede realizar el hombre. Representante de la Red de Mujeres de Terlaca, Municipio de San Juan Gaurita, Lempira.

Queremos reunir a los jóvenes de la comunidad para que no anden vagando. - Representante de la Red de Mujeres de Terlaca, Municipio de San Juan Gaurita, Lempira.

La gente critica a uno por participar en la Red de Mujeres. Dicen que uno no tiene nada que hacer. Representante de la Red de Mujeres de Terlaca, Municipio de San Juan Gaurita, Lempira.

¿Por qué participa en la Red de Mujeres? Para adquirir algunos conocimientos para saber como o de qué manera se puede trabajar mejor así que puede haber desarrollo en nuestra comunidad. - Representante de la Red de Mujeres de Santa Juana, Municipio de Tomalá, Lempira.

[Nuestra visión es] trabajar unidos para que haya desarrollo. - Representante de la Red de Mujeres de Santa Juana, Municipio de Tomalá, Lempira.

Me interesa ayudar para que las mujeres salgan de sus problemas económicos y sociales. Representante de la Red de Mujeres del Municipio Tomalá, Lempira.

Nuestra visión es legalizarse y mediante un plan estratégico realizar acciones a favor del mejoramiento del nivel de vida de las familias así como el desarrollo de las comunidades. Representante de la Red de Mujeres del Municipio de Tomalá, Lempira.

En Tomalá la mujer a sido tomada muy en cuenta y ellas participan de lleno en el desarrollo de las comunidades. - Representante de la Red de Mujeres del Municipio de Tomalá, Lempira.

[Yo participo] porque quiero el desarrollo de mi familia y el de mi comunidad y aprender algo nuevo que ofrezca este nuevo movimiento. - Representante de la Red de Mujeres de San Lorencia, Municipio de Tomalá, Lempira.

Las mujeres han despertado de un sueño y queremos ver el desarrollo y esperamos mucho apoyo del Gobierno y de las ONG.

Representante de la Red de Mujeres de San Lorencia, Municipio de Tomalá, Lempira.

Desubicamos porque no tenemos el apoyo del Alcalde. Representante de la Red de Mujeres del Municipio de Valladolid, Lempira.

Antes tenía temor de hablar pero ahora soy una mujer que tengo voz para hablar en cualquier reunión. - Representante de la Red de Mujeres del Municipio de Cololaca, Lempira.

El sueño para nosotros es para prosperidad para nuestro municipio. - Representante de la Red de Mujeres del Municipio de Cololaca, Lempira.

9 Referencias

- Argueta, D & López, I. (2008). Auto diagnóstico de las Redes de Mujeres de Piraera y Candelaria. En Centro de Derechos de la Mujer. (2004). En mujeres en Cifras: Indicadoras económicas de la situación de las mujeres hondureñas. Tegucigalpa: CDM.
- Comité de asistencia para el desarrollo. (1999). Empoderamiento en Desarrollo.
- Consultores de Negocios de América Central (CABC, siglas en inglés). (2009). Sobre Honduras. Fuente: http://www.ca-bc.com/zip_internacional/about_honduras.html
- Danaher, K. (Ed.) (1994). 50 Years is enough: The case against the World Bank and the International Monetary Fund. Boston: South End Press.
- División de Estadísticas de las Naciones Unidas. (2007). Info de Género. Fuente: <http://unstats.un.org/unsd/demographic/products/genderinfo/>
- Encuesta permanente de hogares. (2007). Instituto Nacional de Estadísticas.
- El Heraldo. Día de la mujer en Honduras. Edición 25 de Enero de 2009.
- Gutman, W. (2008). No to machismo! No, to domestic violence! Honduras this week. Fuente: http://www.libertadlatina.org/Latin_America_Machismo_p4.htm
- Informe de la cuarta conferencia sobre las mujeres, Beijing. (1995). Publicación de las Naciones Unidas.
- Instituto Nacional de Estadísticas. (2007). Encuesta Permanente de Hogares.
- Instituto Nacional de la Mujer (INAM). (2002). Trigésima Cuarta Reunión de la Mesa Directiva de la Conferencia Regional sobre la Mujer de América Latina y el Caribe (CEPAL). Fuente: <http://www.cepal.org/mujer/mesa/honduras.ppt>
- Instituto Nacional de la Mujer (INAM). (2006). Trigésima Cuarta Reunión de la Mesa Directiva de la Conferencia Regional de la Mujer de América Latina y el Caribe. Fuente: www.inam.gob.hn
- Isuala, R. (2008). Nueve mil denuncias por violencia doméstica. El Heraldo. 25 de Noviembre de 2008. Fuente: <http://www.heraldo.hn.com/Pa%C3%ADs/Ediciones/2008/11/25/Noticias/Nueve-mil-denuncias-por-violencia-domestica>
- La Declaración de París. (2005).
- Naciones Unidas. (2005). Las Mujeres del Mundo: Progreso en Estadísticas.
- Naciones Unidas. (2004). Comisión económica para América Latina y el Caribe (ECLAC, siglas en inglés): Informe sobre la reunión de expertos sobre Encuestas de Tiempo Usado.
- Naciones Unidas en Honduras. (2007). Objetivos de Desarrollo del Milenio: Honduras. Publicación de las Naciones Unidas.

Naciones Unidas. (2008). Objetivos de Desarrollo del Milenio: Cuadro de progreso. Publicación de las Naciones Unidas.

Novena Conferencia Regional sobre la Mujer de América Latina y el Caribe
México D.F 10 al 12 de junio. (2004).

PNUD. (1995). Informe sobre el Desarrollo Humano: Honduras. Publicación del PNUD.

PNUD. (1999). Informe sobre el Desarrollo Humano: Honduras. Publicación del PNUD.

PNUD. (2005). Buscando Equidad: Una revisión de los informes nacionales sobre las metas del milenio. En Naciones Unidas. (2005). Las Mujeres del Mundo: Progreso en Estadísticas.

PNUD. (2006). Informe de Desarrollo Humano: Honduras. Publicación del PNUD.

PNUD. (2008). Informe sobre el Desarrollo Humano.

República de Honduras. (2001). Estrategia para la reducción de la pobreza. Tegucigalpa.

República de Honduras. (2006). Estrategia para la reducción de la pobreza: Versión actualizada (borrador). Tegucigalpa.

Sistema de Indicadores Sociales de Niñez, Adolescencia y Mujer en Honduras (SISNAM). (2007). Indicadores de Educación. Tegucigalpa: Instituto Nacional de Estadísticas, Honduras.

Terrazas, R. (2005). La participación ciudadana en la elaboración de las estrategias locales para la reducción de la pobreza la región occidental de Honduras. GTZ, ASONOG.

UNAT, INAM & INE. (2003). Pobreza en Honduras: Perspectivas de Género. En Centro de Derechos de la Mujer. (2004). En mujeres en Cifras: Indicadoras económicas de la situación de las mujeres hondureñas. Tegucigalpa: CDM.

10 Anexos

Anexo 1: El cuestionario aplicado a las Redes de Mujeres de las Mancomunidades Sur de Copán y Sol

1. Cual es su edad _____
2. Estado civil: Casada__ soltera__ unión libre__
3. ¿Que formación educativa tiene usted? Primaria__ Secundaria__ Universitaria__ Educación no formal__
4. Cuanto niños menores de edad vive con usted _____
5. En su hogar quien sostiene la familia económicamente: yo__ mi esposo__ los dos__ otros__
6. ¿Usted trabaja? Si__ No__
7. ¿Si la respuesta es si, en que trabaja usted? _____
8. ¿Usted recibe salario por el trabajo hecho? Si__ No__
9. ¿Usted esta activa en una iglesia? Si__ No__ Cual iglesia _____
10. ¿En que otras organizaciones participa usted? _____

11. ¿Hace cuanto tiempo pertenece usted a esta Red de Mujeres? _____ meses _____ años
12. ¿Cuantos miembros tiene la Red de Mujeres? _____ integrantes.
13. ¿Cuántos miembros asistan a las reuniones por promedio? _____ integrantes.
14. ¿Para usted es difícil asistir a las reuniones de la Red de Mujeres? Si__ No__ Si la respuesta fue "si" diga por que. _____

15. ¿Porque participa usted en la Red de Mujeres? _____

16. ¿Usted se siente comprometidas con la Red de Mujeres? ¿Cuanto?
Poquito__ Poco__ Medio__ Mucho__ Bastante__

17. ¿Usted ha experimentado discriminación en su vida? Si__ no__ donde
El hogar__ el trabajo__ el municipio__ Iglesia__ la política__
Explica el tipo de discriminación. _____

18. ¿Antes de formar parte de la Red de Mujeres usted tenia miedo de expresarse en publico?
Si__ No__

19. ¿Ser parte de la Red de Mujeres ha cambiado su forma de pensar? Si__ No__

Si la respuesta fue "si" explica en que manera. _____

20. ¿Ser parte de la Red de Mujeres le ha causado problemas en su vida personal? Si__ No__
Si la respuesta fue "si" explique en que manera/s _____

21. ¿Se siente tomadas en cuenta por parte del Gobierno Local? ¿Cuánto?
Poquito__ Poco__ Medio__ Mucho__ Bastante__

22. Como mujer se siente libre para expresar sus opiniones sin ser discriminadas por la sociedad.
si__ no__
Explique por que. _____

23. Como Red de Mujeres cuentan con agenda política.
Si__ no__

24. Como Red de Mujeres cuentan con agenda de trabajo.
Si__ no__

25. ¿Cuales actividades y/o proyectos ha realizado la Red de Mujeres?

26. Mencione acciones o proyectos en los cuales les gustaría participar y que generarían beneficios para su comunidad.

27. ¿La Red de Mujeres esta juramentada por el alcalde municipal? Si__ No__

28. La reconoce como estructura organizativa en el municipio.

29. ¿Han participado en cabildos abiertos?

Si _____ no _____

30. ¿Cual es la visión que tiene la Red de Mujeres?

31. ¿Como ve usted la participación de las mujeres en el municipio en temas de desarrollo?

32. Según investigaciones en Honduras hay poca participación de las mujeres en temas de desarrollo y acciones políticas. ¿A que se debe eso?

33. ¿Para usted que significa equidad de género?

