

Biblioteca de ASONOG
0047

ASOCIACION DE ORGANISMOS NO GUBERNAMENTALES
ASONOG



PROGRAMA DE PARTICIPACION CIUDADANA

MÓDULO: TEORIAS POLÍTICAS MANUAL BÁSICO



diakonia



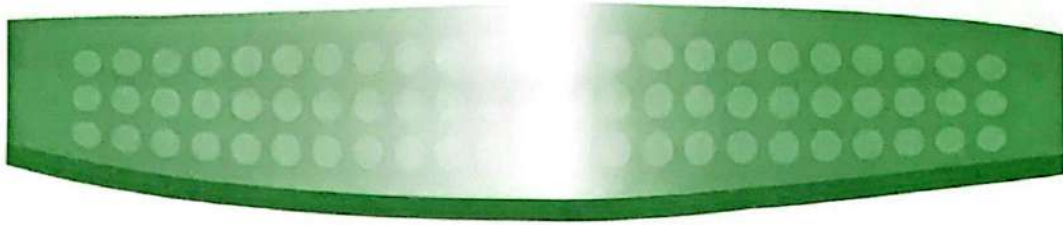
**ASOCIACION DE ORGANISMOS NO GUBERNAMENTALES
ASONOG**



PROGRAMA DE PARTICIPACION CIUDADANA

MÓDULO: TEORÍAS POLÍTICAS MANUAL BÁSICO





**Asociación de Organismos No Gubernamentales
(ASONOG)**

Herramienta Educativa sobre Teorías Políticas

Primera Edición 2009

**Programa de Participación Ciudadana y
Gobernabilidad Democrática**

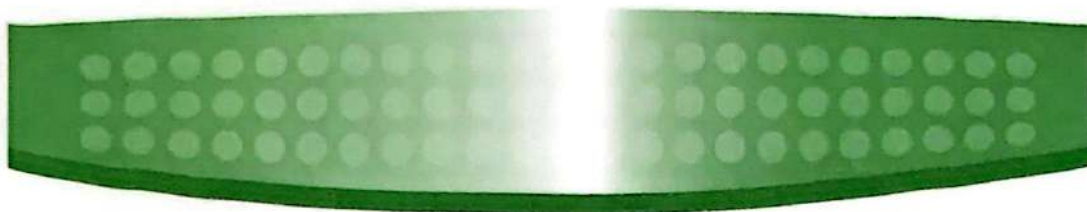
Equipo de Trabajo:

Coordinación:

Concepción Aguilar

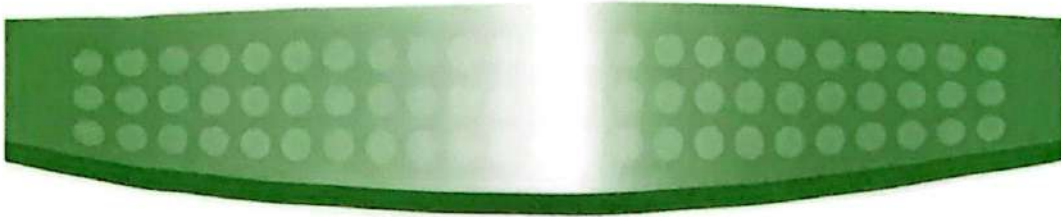
Apoyo Técnico y Asesoría Especializada por:

Lic. Evelyn Dinora Hernández



Indice

I.	Generalidades	5
II.	Las Corrientes Políticas	8
III.	Ideologías de los Partidos Políticos en Honduras	21
IV.	Preguntas de Reflexión	28
	Bibliografía	29



I. Generalidades

¿Qué significa "Ideología"?

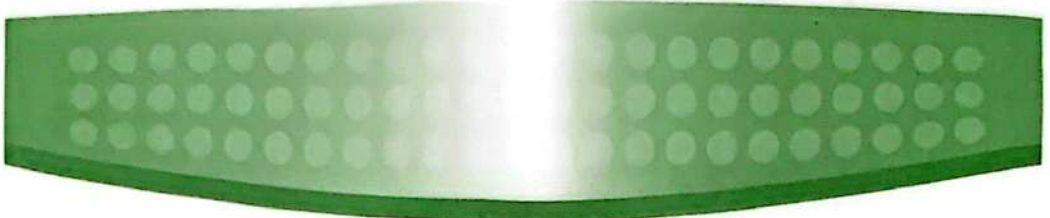
Una ideología es el conjunto de ideas con interés a la conservación o la transformación del sistema existente (económico, social, político), que caracterizan a un grupo, institución, movimiento cultural, social, político o religioso.

En otras palabras podemos entender a una ideología como un conjunto de valores y creencias que definen el modelo o patrón ideal de cómo debe ser la organización política y a la vez cual debe ser nuestro comportamiento político al respecto.

Las ideologías son también formas de conocimiento de la realidad y contribuyen al análisis del funcionamiento de las sociedades; son guías para futuros mejores, constituyen las bases de las propuestas de organización política y proporcionan incentivos para la participación ciudadana.

En base a lo anterior podemos entonces concluir que las ideologías constan de dos características:

- a. Una representación de la sociedad, es decir como actúa la sociedad en su conjunto vista desde un punto de vista determinado.

- 
- b. Un programa político (plan de acción), que se elabora a partir del análisis de la sociedad y que tiene como objetivo acercar a la sociedad real en cuanto lo posible a la sociedad ideal.

¿Cómo podemos clasificar las Ideologías?

La clasificación de las distintas corrientes ideológicas suele realizarse mediante las características en base a su finalidad, es decir en base a su propósito estableciéndose así cuatro grandes categorías:

- a. **Ideologías reaccionarias:** Que recuerdan y quieren recuperar algún tipo de sistema social, económico o político pasado, o ciertas de sus características.
- b. **Ideologías del status quo:** Las que defienden y racionalizan el orden económico social y político existente en un momento dado.
- c. **Ideologías revolucionarias:** Que apoyan cambios cualitativos en el orden económico, político y social.
- d. **Ideologías reformistas:** Son ideologías que favorecen el cambio, suelen ser caracterizadas como "el área gris" en medio de las dos anteriores.



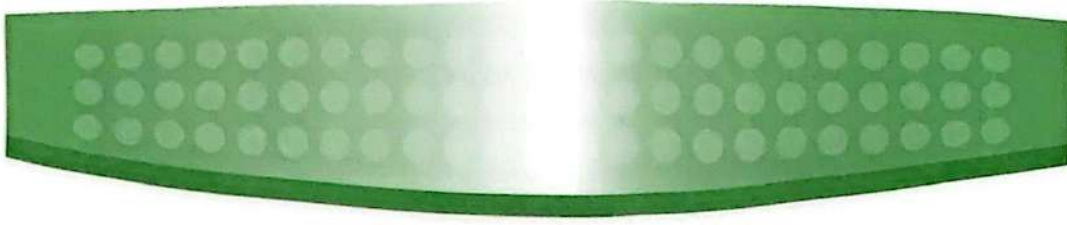
¿Como se aplican las ideologías en la vida cotidiana?

Nuestra sociedad está dominada por distintas ideologías políticas la cual lleva al desacuerdo o acuerdo de la gente. Los partidos políticos son organizaciones que tienen como propósito convencer a las demás personas para que los sigan llevando, a que la gente siga estos ideales, y antes del momento de sufragar deben pensar bien en la persona por quien votar para el buen funcionamiento del país.

Los partidos políticos son organizaciones que se caracterizan por su singularidad, de base personal y relevancia constitucional, creadas con el fin de ayudar de una forma democrática a la determinación de la política nacional y a la formación y orientación de la voluntad de los ciudadanos.

Los participantes de los partidos políticos tienen derecho a elegir y a ser votados para todos los cargos. Los partidos políticos tienen derecho a acceder de ayuda financiera de parte del Estado. Su principal propósito es perdurar y consolidarse.

Todos los adscritos a una ideología tienen sus recetas, por ejemplo los liberales la privatización, y los "socialistas" las subvenciones y el gasto social, cada una de esas recetas puede ser vista como una herramienta para buscar soluciones a la problemática del país.



II. Las Corrientes Políticas

¿Como se organizan las corrientes políticas?

Como se mencionó anteriormente, los partidos políticos tienen como base una corriente político-ideológica, a esto se le conoce como "Espectro Político".

Espectro político, es el ordenamiento visual de grupos u organizaciones políticas de acuerdo a ciertos ejes ideológicos. Este tipo de ordenamiento está condicionado por las situaciones históricas, sociales y el sistema de partidos de una sociedad. Uno de los más extendidos es el de izquierda-derecha.

El sistema izquierda-derecha

Existe una confusión creciente sobre la diferenciación actual entre izquierda y derecha, sin embargo en general este espectro político tradicional está definido a lo largo de un eje con el conservadurismo y la teocracia (relacionado con la religión) "la derecha" en un extremo y el socialismo y el comunismo "la izquierda" al otro.

Explicaremos con mayor detención:

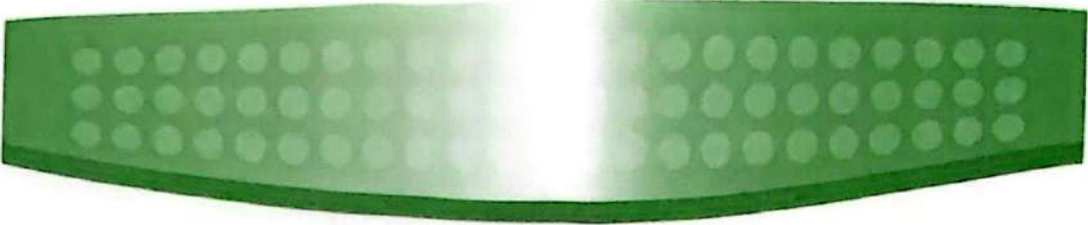


Izquierda Política

Se refiere a una parte del espectro político que considera prioritario el progresismo y la consecución de la igualdad social por medio de los derechos colectivos (sociales) circunstancialmente denominados derechos civiles, frente a intereses netamente individuales (privados) y a una visión tradicional de la sociedad, representados por la derecha política. En general, tiende a defender una sociedad aconfesional o laica (sin religión), progresista, igualitaria e intercultural. En función del equilibrio entre todos estos factores, la izquierda política se divide en multitud de ramas ideológicas.

Entre las corrientes actuales encontramos:

- a. Izquierda Revolucionaria o mejor conocida como extrema izquierda o izquierda radical:** cuestionan la democracia liberal y el sistema capitalista. Son corrientes minoritarias dentro de la izquierda actual.
- b. Izquierda Democrática:** Es la izquierda que se enmarca dentro de los sistemas democráticos occidentales y que defiende los valores de éstos. Está desvinculada de los sistemas políticos dictatoriales y de cualquier teoría que los inspire. Actualmente son las corrientes mayoritarias dentro de la izquierda.



c. Socialismo: Es una ideología que designa aquellas teorías y acciones políticas que defienden en principio un sistema económico y político, basado en la propiedad o posesión democrática de los sistemas de producción, su control administrativo colectivo, no-estatal o estatal, y del control democrático de las estructuras políticas civiles por parte de los ciudadanos. Por ello el socialismo se asocia, sin ser necesariamente, a ideas que van desde la búsqueda del bien común y la igualdad social hasta el socialismo de Estado o el intervencionismo, definiciones de socialismo o de sus métodos que pueden variar drásticamente según el interlocutor.

En resumen apoderar a quienes realizan la vida social y económica de una sociedad en lugar de darle poder sólo a aquellos que las puedan comprar o concentrar el control de ella (e incluso elaborar mecanismos para evitarlo de raíz), de ahí su carácter originalmente anticapitalista.

Defiende la conquista del poder por el proletariado, la extinción de la propiedad privada del capital y la desaparición de las clases sociales. La igualdad antes de nada; para lograrla, el Estado debe intervenir y recortar las libertades al individuo.

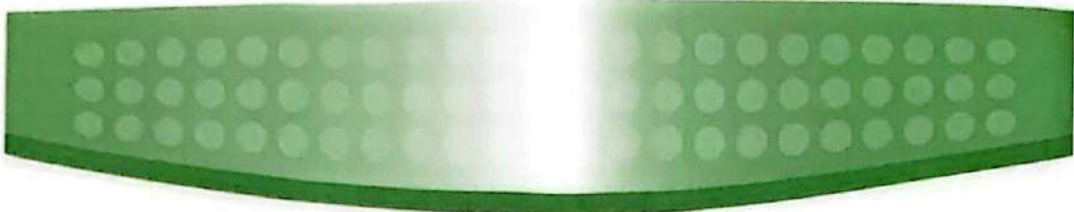
d. Socialdemocracia: Persigue la consecución de la igualdad social dentro de una Democracia liberal. Dentro de ella contamos con:



Democracia Cristiana, es una ideología política que busca aplicar los principios del cristianismo (a menudo el catolicismo en particular) a las políticas públicas. Esta ideología surgió en el siglo XIX en Europa, y continúa teniendo influencia en Europa y Latinoamérica.

En la práctica política, la Democracia Cristiana es considerada de derecha en asuntos morales y culturales y de izquierda en temas laborales y económicos. La solución que propone es una alternativa pactista, que parte de la idea de que tanto empresarios como trabajadores, son todos hijos de Dios, y por lo tanto deben ceder en sus aspiraciones para llegar a un acuerdo entre ellos. Otra aportación innovante es que anticipa la llegada del estado del bienestar, cuando plantea la intervención del Estado para atenuar las situaciones de injusticia social e incidir en el reparto de la riqueza. Actualmente la democracia cristiana se dirige a un electorado no exclusivamente religioso.

Socialismo Cristiano, destaca la vinculación de la fe y la política en la coincidencia de sus motivaciones, entre las que resaltan el aspecto humano y la solidaridad por encima de otros elementos. El movimiento ha surgido en ocasiones diversas a través de la historia, sobre todo en momentos donde grupos sociales o económicos han expresado exceso de poder o posiciones extremistas contra el individuo y el resto



de la sociedad por el ejercicio del poder o por abusos dogmáticos o económicos en detrimentos de los sectores en desventaja.

- e. **Comunismo:** Es una ideología política cuya principal aspiración es la consecución de una sociedad en la que los principales recursos y medios de producción pertenezcan a la comunidad y no a los individuos.

El comunismo es una sociedad sin Estado, sin propiedad privada y sin clases sociales. La gente se organiza en un proyecto, o para responder a alguna necesidad de la comunidad humana, pero sin que su actividad económica tome la forma de una empresa basada en los salarios. La circulación de bienes no se cumple por medio del mercado: por el contrario, el lema de esta sociedad es "de cada uno según su capacidad, a cada uno según su necesidad".

Con el comunismo, el gobierno sobre la gente da paso a la administración sobre las cosas. Así mismo con el Comunismo, la relación opuesta pero complementaria entre las esferas políticas y económicas desaparece.

- f. **Eurocomunismo e izquierda transformadora:** Se distinguen de la socialdemocracia por ser más críticos del capitalismo extremo y por centrarse más en las problemáticas sociales. Están relacionadas con el



Ecosocialismo y defienden el Socialismo democrático como sistema político.

g. Anarquismo: El anarquismo propugna la desaparición de todo gobierno obligatorio, niega la democracia representativa y todo Estado, sea de izquierda o de derecha, en pos de la libertad del individuo en un régimen voluntario de derecho privado. Aunque históricamente al anarquismo se lo ha vinculado a la izquierda, los anarquistas son escépticos en considerar que formen parte de tal.

h. Movimientos sociales que se suelen vincular con la izquierda:

Sindicalismo: Reivindica los derechos de los trabajadores.

Ecologismo: Propone una sociedad respetuosa con el medio ambiente.

Pacifismo: Rechaza las guerras y cualquier tipo de violencia con fines políticos.

Feminismo: Persigue la equiparación social entre hombres y mujeres.

Movimiento LGTB: Defiende la no discriminación e intereses propios de Lesbianas, Gays, Transexuales y Bisexuales.

Movimiento antiglobalización: Denuncia las desigualdades provocadas por la llamada globalización.

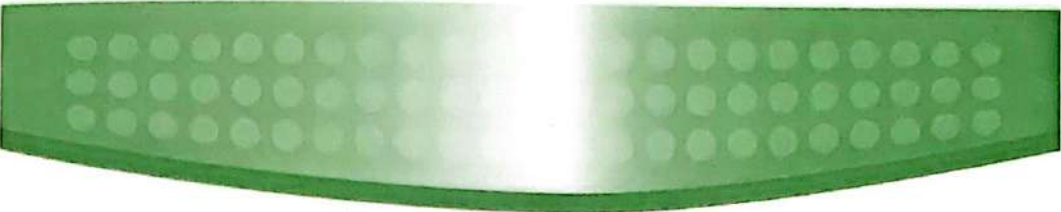


La Derecha Política

Se conoce como derecha la parte de la dirección política asociada a posiciones conservadoras, liberales o religiosas o bien simplemente opuestas a la izquierda política. Engloba por tanto a corrientes ideológicas muy diversas cuya separación puede ser tajante, dependiendo de que consideren prioritaria la defensa de la libertad individual (liberalismo), la defensa de la patria (nacionalismo, patriotismo) o de que ante todo busquen el mantenimiento del orden social establecido (tradicionalismo, conservadurismo). En oposición a la izquierda política, el sector más liberal enfatiza el libre mercado por encima del intervencionismo de las administraciones públicas y busca potenciar valores y derechos individuales, frente a posiciones colectivistas o estatistas, mientras que el sector más conservador es partidario de la organización colectiva en estructuras rígidamente jerarquizadas y disciplinadas. La derecha defiende la igualdad de oportunidades frente a la izquierda que defiende la igualdad económica.

Corrientes Actuales:

- a. Conservadurismo:** Una primera faceta de la derecha política será la que defienda la preservación del orden social establecido, abogando por la protección de la moral los valores tradicionales y la libertad del individuo. Ésta es más conocida como la ideología conservadora: conservar los procesos que le sirven a la patria y prescindir de los



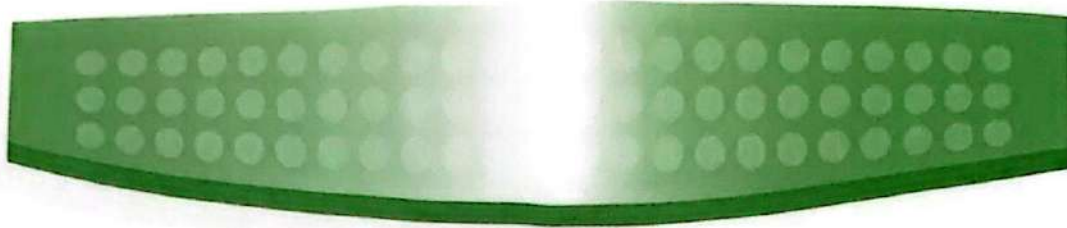
que la degradan. También queda englobada dentro de esta categoría la democracia cristiana, cuyos partidos defienden la preservación de los valores y la moral cristianas frente al laicismo y frente a la irreligiosidad.

Estos ideales comúnmente tienden al proteccionismo, como medida de defensa del país pobre ante el rico. Asimismo la derecha aboga por la propiedad privada (que el individuo tenga posesiones propias) considerándola como única medida del progreso de un país.

Los partidos de derecha también defienden el orden institucional antes que la organización voluntaria, ya que se entiende como único medio para que la gente pueda emplear sus derechos, pueda tener una vida prospera y digna, en paz.

b. Nacionalismo: Es una ideología y un movimiento social y político que surgió junto con el concepto de nación propio de la Edad Contemporánea en las circunstancias históricas de la *Era de las Revoluciones* (Revolución Industrial, Revolución burguesa, Revolución liberal) desde finales del siglo XVIII. También puede designar al *sentimiento nacionalista* y a la *época del nacionalismo*.

Como ideología, el nacionalismo pone a una determinada nación como el único referente identitario dentro de una comunidad política; y parte de dos principios básicos con




respecto a la relación entre la nación y el estado:

El principio de la soberanía nacional: que mantendría que la nación es la única base legítima para el estado.

El principio de nacionalidad: que mantendría que cada nación debe formar su propio Estado, y que las fronteras del Estado deberían coincidir con las de la nación.

c. Liberalismo: Se considera derecha a las diferentes formas de liberalismo que defienden el libre mercado y los derechos individuales ya que los liberales ven en librecambismo una integración mundial. Este apoyo por el mercado se suele traducir en una crítica al intervencionismo económico y social del Estado, considerándolo negativo. En otras palabras: según la derecha liberal el Estado no tiene que recortar libertades a las personas para hacer "justicia". La mejor manera de hacer crecer el país es ofreciendo libertad al individuo, para que desarrolle todo su potencial. El Estado no tiene que poner obstáculos a la libertad, al desarrollo de la persona en todo el espectro de posibilidades desde bienes a otros aspectos variados

En otras palabras, no tiene que intervenir en la economía. Es el "Laissez faire" (dejar hacer) del capitalismo.



d. Neo-liberalismo: es una palabra que hace referencia a una política económica con énfasis tecnocrático y macroeconómico que considera contraproducente el excesivo intervencionismo estatal en materia social o en la economía y defiende el libre mercado capitalista como mejor garante del equilibrio institucional y el crecimiento económico de un país, salvo ante la presencia de las denominadas fallas del mercado. Se usa con el fin de agrupar un conjunto de ideologías y teorías económicas que promueven el fortalecimiento de la economía nacional (macroeconomía) y su entrada en el proceso globalizador a través de incentivos empresariales que, según sus críticos, es susceptible de conducirse en beneficio de intereses políticos más que a la economía de mercado propiamente dicha.

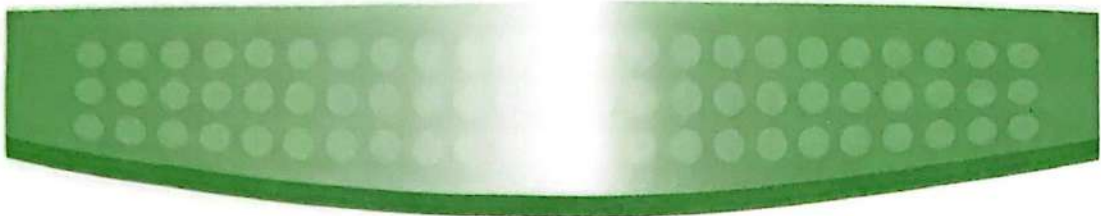
d. La Doctrina de Seguridad Nacional (DSN): considera a los propios ciudadanos de un país como posibles amenazas a la seguridad. La doctrina fue un producto del pensamiento de la Guerra Fría, que mantuvo al mundo dividido en dos campos antagónicos. Fue ideada por los sucesivos gobiernos de los Estados Unidos y divulgada mediante el entrenamiento de los distintos ejércitos latinoamericanos, en Panamá.

Existía la convicción, en ciertas áreas del gobierno estadounidense, de que el bloque comunista (surgido después de la Segunda Guerra Mundial) tenía como



principal objetivo el convertirse en la única potencia mundial y reorganizar la sociedad mediante la expansión del comunismo soviético. Sobre esta base se extendió el temor de que surgieran en los países 'subdesarrollados', especialmente en América Latina, focos de resistencia comunista. Los EE.UU. tenían sus intereses latinoamericanos bien protegidos por los gobiernos dictatoriales que habían instalado en épocas anteriores. Pero con la influencia de la revolución cubana de 1959 y el creciente pensamiento comunista o socialista entre los estudiantes, por primera vez surgía la idea de que el pueblo del propio país podía constituir una amenaza a la seguridad nacional.

La doctrina llega a formar una parte importante de la ideología de las fuerzas armadas en América Latina, quienes por primera vez extienden su papel de defensores de las fronteras nacionales con la defensa contra el propio pueblo. Además la doctrina propaga una visión amplia del enemigo: no sólo se consideran terroristas insurgentes a las personas con armas como bombas o revólveres, sino también a las personas que propagan ideas en contra del concepto de la sociedad nacional que tiene el gobierno. Cuando se interpreta al enemigo insurgente de tal manera, se puede fácilmente ordenar a todo el mundo bajo esta definición, según conviene por otros motivos. Además, los insurgentes son considerados subversivos, traidores a la patria y por consiguiente no se los ve como sujetos




de derecho sino como seres viles, animales o fuentes de maldad. Por esto la doctrina justifica utilizar los métodos más atroces para tratar y eliminar al enemigo.

Además de la Izquierda-Derecha existen centros y extremos para cada una de estas corrientes ideológicas

¿Qué son los extremos en política?

En política el término de extrema izquierda o izquierda radical, es un término muy amplio y usado de diversas formas que trata de describir a las personas o grupos políticos que sitúan su ideología y acción política al extremo de lo que se entiende en el espectro político como izquierda. Generalmente son partidarios de realizar reformas radicales del sistema social, político y económico encaminadas a una distribución equitativa de la riqueza y del control de los medios de producción. Se contraponen por completo a la extrema derecha en cuanto a sus ideales.

En la actualidad, una de sus bases de actuación es la oposición activa a las políticas de globalización financiera e ideológica, oponiéndose al capitalismo y manteniendo una conciencia de pertenencia de clase que se manifiesta en su carácter internacionalista.



Por el otro lado el término extrema derecha o ultraderecha se emplea en política para describir a personas o grupos que apoyan las posiciones de la derecha política, defendiendo de forma violenta sus ideas o siendo partidarios del uso de estos medios. Se suelen caracterizar por su defensa a ultranza de ideologías conservadoras, monarquistas o nacionalistas.

¿Qué el centro político?

“Centro” en ciencia política es el conjunto de partidos, políticas e ideologías que se caracteriza por considerarse a sí misma intermedias, en el espectro político, a posiciones tanto de derecha como de izquierda política. Es conveniente no confundir el centrismo con el reformismo. Mientras el centrismo valora las posiciones consensuales como un fin en sí mismas -las políticas del “justo medio” - el reformismo mantiene objetivos de largo plazo para las cuales tales posiciones serían solo un momento en un proceso progresista de avance moderado o paulatino. En la práctica política contemporánea, el centrismo propone y defiende políticas de economía mixta y de profundización de la democracia.

a. Centro derecha: El termino “centroderecha” o “derecha moderada” es bastante confuso, habiéndose usado en varios sentidos. Aquí se entenderá como refiriéndose a las personas u organizaciones que comparten ideologías tanto de derecha como más centristas o un intermedio entre ambas. Este sector generalmente percibe el rol del

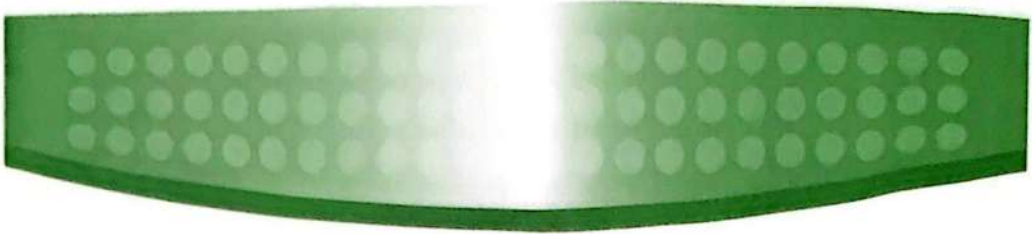


Estado no solo como garante del orden sino también como garante de última instancia en materias de bienestar social. Al mismo tiempo partidarios de este punto de vista enfatizan las cualidades éticas que los individuos deben poseer a fin de participar plena y fructuosamente en la vida económica, política y social de una nación, por ejemplo, responsabilidad tanto personal como social.

- b. Centro Izquierda:** Se denomina centro izquierda en ciencia política al espectro político donde se ubica a formaciones políticas de izquierda moderada, alejadas de las denominadas izquierdas revolucionarias o del comunismo. La ideologías típicas de la centro izquierda en occidente y especialmente en Europa serían las tendencias generalmente denominadas reformistas: la social democracia, el socioliberalismo, la nueva izquierda. El electorado esencial de la centro izquierda lo compone la clase trabajadora urbana, la clase intelectual académica e, incluso, la población rural. El ecologismo e incluso el democristianismo podría estar incluidos en la centro izquierda dependiendo el país.

III. Ideologías de los Partidos Políticos en Honduras

Como sabemos un partido político es un conjunto permanente de personas, organizados para trabajar en equipo en busca de lograr llegar al poder por medio de elecciones limpias teniendo




como objetivo realizar y poner en práctica un determinado programa de gobierno, de acuerdo al pensamiento político, económico y social de ese Partido.

¿Que Ideologías han existido en los partidos políticos de Honduras?

En el caso de Honduras, nuestro país, podemos afirmar que las grandes ideologías que han estado presente en el debate político han sido: El liberalismo, el conservadurismo, el comunismo, la social democracia, el social cristianismo. En las dos décadas del siglo anterior se sumaron el neo liberalismo y la Doctrina de la Seguridad Nacional.

No agregamos al nacionalismo como ideología, porque el Partido Nacional no es ideológicamente nacionalista, sino liberal, no perdamos de vista que su origen se encuentra en un desprendimiento del Partido Liberal en 1902.

Desde 1980 se inició un proceso de democratización, es decir, políticos civiles electos en procesos electorales sustituyeron a los militares en la conducción de las instituciones del Estado, pero en un marco de polarización política y de militarización creciente de la sociedad y del Estado. Durante esa década y en plena Guerra Fría se desarrolló una versión hondureña de la Doctrina de la Seguridad Nacional, misma que estaba en consonancia con la política exterior y de seguridad de los Estados Unidos.



De la misma manera, los grupos de poder más conservadores y anticomunistas organizaron a la Asociación Para el Progreso de Honduras (APROH), dirigida también por el general Álvarez Martínez. La APROH se convirtió en la organización corporativa más importante e influyente que defendía los intereses fundamentales de los grupos dominantes por encima de las diferencias político partidarias.

En el transcurso de los años noventa y dos mil se han desarrollado y expandido las nuevas ideologías, como ser, la feminista, el indigenismo y el ecologismo sin embargo es prematuro predecir si los movimientos antiglobalización llegarán a conformar en el futuro una nueva ideología.

Descripción de las corrientes ideológicas de los Partidos Políticos en Honduras

a. Partido Liberal de Honduras (PL)



Partido Liberal de Honduras creado en 1884 es el principal partido político de Honduras. Durante toda su historia, ha compartido un bipartidismo durante el siglo XIX y principios del XX con el Partido Conservador y después con su sustituto el Partido Nacional de Honduras.

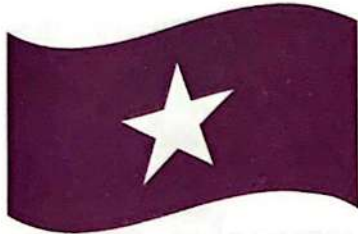


Es junto con el Partido Liberal Colombiano la única organización de ideología liberal surgida después de la independencia de los países latinoamericanos que han perdurado, el PLH mantiene en esencia su ideología liberal progresista, en la centro-derecha del espectro político.

El planteamiento doctrinario estructurado en forma sistemática en la constitución del Partido Liberal, es un credo político de exaltación de la libertad y de los principios enaltecedores de la dignidad de la persona humana.

Específicamente incluyo la inviolabilidad de la vida humana, la seguridad individual afianzada por la garantía del "Habeas Corpus" ; abolición de: La tortura, los cadalsos políticos, las penas perpetuas y la pena de muerte, por otra parte garantiza la libertad de pensamiento, de reunión , de asociación, locomoción, enseñanza, cultos, igualdad civil y política, sufragio universal, autonomía del municipio, la no reclusión, la garantía de la propiedad y la absoluta independencia de los tres poderes.

b. Partido Nacional (PN)



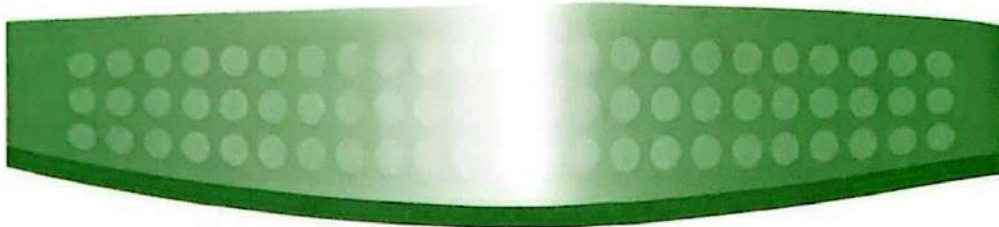
Es una agrupación política hondureña con una orientación originaria Reformista Progresista, la más importante del país junto al Partido Liberal de Honduras, donde ha conformado un bipartidismo casi interrumpido durante casi todo el siglo XX y principios del XXI.

PNH, fue fundado en el año 1918, se autocalifica de ideología "centro humanista" pues coloca al hombre y a la mujer como fines primordiales de la sociedad y concibe su realización plena; sin embargo debido a los cambios inherentes en su trayectoria, su ideología sería el conservadurismo, nacionalismo, el tradicionalismo y el apoyo a la oligarquía tradicional agraria, sin embargo desde los años 1990, se inclina a una ideología liberal-conservadora de signo empresarial y tecnocrática a pesar de la inexistente industrialización del país y su ruralización.

c. Partido Nacional de Honduras, Partido Unificación Democrática (UD)



Es un partido político de Honduras, de ideología de izquierda (socialismo/comunismo), fundado el 29 de septiembre de 1992. El lema del



partido es "*UD marca la diferencia*", y sus pilares son ética, democracia, criticismo, propuesta y lucha. La Unificación Democrática se caracteriza por los colores rojo y amarillo que simbolizan la sangre de los mártires y el nuevo amanecer, respectivamente.

El partido nació de la fusión de los siguientes partidos izquierdistas clandestinos:

Partido para la Transformación de Honduras.

Partido Revolucionario Hondureño.

Partido Morazanista de Liberación Nacional.

Partido Renovación Democrática (antiguo Partido Comunista de Honduras).

d. Partido Demócrata Cristiano de Honduras (DC)



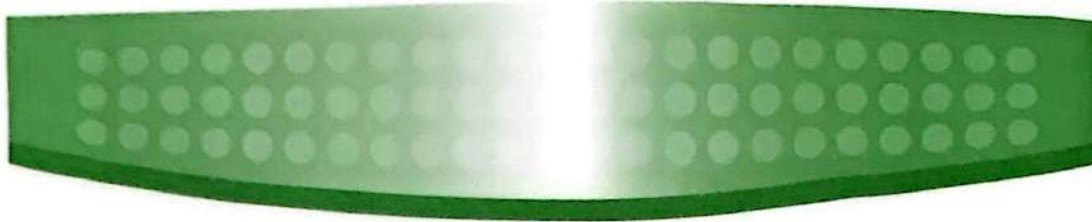
El objetivo fundamental del Partido Demócrata Cristiano, es la toma del poder para construir una sociedad justa, participativa, solidaria, comunitaria, personalista, equitativa y en paz, la que se concibe como una forma superior necesaria y perfectible, en cuya formación debe prevalecer el más alto nivel de contenido ético y humanista.

e. Partido Innovación y Unidad Social Demócrata (PINU)



El PINU es un partido político de ideología socialdemócrata de Honduras, fundado en 1970 por Miguel Andoine Fernández alternativo a los dos partidos derechistas durante el régimen militar.

El PINU sustenta su doctrina en el socialismo democrático el cual es un proceso encaminado hacia un objetivo concreto basado en el principio de libertad igualitaria y solidaria. El Socialismo no representa ningún plan determinado de la sociedad, si no un principio de construcción económico estatal y social. En situaciones cambiantes, los hombres deben disfrutar del máximo de auto determinación, derechos iguales y solidaridad de ahí que la democracia la responsabilidad social de la economía y la amplia congestión sean condiciones imprescindibles del socialismo.



IV. Preguntas de Reflexión

¿Cuáles son los factores más importantes que ustedes piensan que son necesarios para que un partido político tenga éxito?

Luego de conocer las diferentes corrientes ideológicas ¿piensan que hay ideologías buenas y/o malas?

¿Creen que todas las ideologías políticas pueden ayudar al desarrollo de los países?

¿Creen que los partidos políticos de Honduras están alejados de sus ideologías políticas? ¿Cómo afecta el hecho de que estos cumplan o no con sus ideologías?

¿Pueden identificar en las acciones de los partidos políticos, por ejemplo del partido que gobierna actualmente, su ideología? ¿Como, porque, que hacen y/o no hacen?

¿Cuál sería a su punto de vista, la ideología política que necesita seguir nuestro país para lograr mejores condiciones humanas y reducir las inequidades existentes?



Bibliografía:

- Paz Ernesto, Ideología y praxis de los partidos políticos hondureños.
- www.monografias.com
- www.transparecy.org
- www.wikipedia.org
- www.uberum.com
- www.partidoliberaldehonduras.hn
- www.partidonacional.hn
- www.pinu.hn

